

Załącznik do Uchwały Nr.....

Rady Gminy w Waśniowie

z dnia .....

# PROGRAM OPIEKI NAD ZABYTKAMI GMINY WAŚNIÓW NA LATA 2023- 2026



## Spis treści

<b>1. Wstęp</b> .....	<b>4</b>
<b>2. Podstawa prawna opracowania gminnego programu opieki nad zabytkami</b> .....	<b>4</b>
<b>3. Uwarunkowania prawne ochrony i opieki nad zabytkami w Polsce</b> .....	<b>5</b>
<b>4. Uwarunkowania zewnętrzne ochrony dziedzictwa kulturowego</b> .....	<b>13</b>
<b>4.1. Strategiczne cele polityki państwa w zakresie ochrony zabytków i opieki nad zabytkami</b> .....	<b>13</b>
<b>4.2. Relacje gminnego programu opieki nad zabytkami z dokumentami wykonanymi na poziomie województwa i regionu</b> .....	<b>15</b>
<b>5. Uwarunkowania wewnętrzne ochrony dziedzictwa kulturowego</b> .....	<b>16</b>
<b>5.1. Relacje gminnego programu opieki nad zabytkami z dokumentami wykonanymi na poziomie gminy (analiza dokumentów programowych gminy Waśniów)</b> .....	<b>16</b>
<b>5.2. Charakterystyka zasobów i analiza stanu dziedzictwa i krajobrazu kulturowego gminy</b> 21	
5.2.1. Charakterystyka gminy Waśniów .....	21
5.2.2. Zarys historii obszaru Gminy .....	22
5.2.3. Krajobraz kulturowy .....	27
5.2.3. Zestawienie obiektów z terenu gminy wpisanych do Rejestru Zabytków Województwa Świętokrzyskiego .....	30
5.2.4. Zestawienie obiektów z terenu gminy Waśniów wpisanych do Gminnej Ewidencji Zabytków	39
5.2.5. Zabytki ruchome .....	41
5.2.6. Zabytki archeologiczne .....	43
5.2.7. Dziedzictwo niematerialne .....	44
5.2.8. Zabytki w zbiorach muzealnych i innych .....	46
<b>6. Ocena stanu dziedzictwa kulturowego gminy. Analiza szans i zagrożeń</b> .....	<b>47</b>
<b>7. Stopień realizacji założeń ujętych w Programie Opieki nad Zabytkami dla Gminy Waśniów na lata 2019-2022</b> .....	<b>49</b>
<b>8. Założenia programowe</b> .....	<b>49</b>

## PROGRAM OPIEKI NAD ZABYTKAMI DLA GMINY WAŚNIÓW NA LATA 2023-2026

<b>7.1. Cele szczegółowe i działania Programu Opieki Nad Zabytkami dla Gminy Waśniów na lata 2023-2026</b>	<b>5</b>
<b>0</b>	
<b>8. Instrumentarium realizacji programu opieki nad zabytkami</b>	<b>56</b>
<b>9. Zasady oceny realizacji programu opieki nad zabytkami</b>	<b>56</b>
<b>10. Źródła finansowania programu opieki nad zabytkami</b>	<b>57</b>
<b>11. Realizacja i finansowanie przez gminę zadań z zakresu ochrony zabytków</b>	<b>62</b>
<b>Załącznik nr I – Wykaz stanowisk archeologicznych ujętych w gminnej ewidencji zabytków gminy Waśniów</b>	<b>63</b>
<b>Spis tabel</b>	<b>101</b>
<b>Spis rysunków</b>	<b>101</b>

## 1. Wstęp

Zgodnie z art. 87 ustawy z dnia 23 lipca 2003 r. o ochronie zabytków i opiece nad zabytkami (Dz.U. 2022 poz. 840 z późn. zm.) gmina ma obowiązek sporządzić gminny program opieki nad zabytkami. Program ten jest dokumentem polityki administracyjnej w zakresie podejmowanych działań dotyczących inicjowania, wspierania i koordynowania prac z dziedziny ochrony zabytków i krajobrazu kulturowego oraz upowszechniania i promowania dziedzictwa kulturowego. Działania te określone są w odniesieniu do całej gminy, jako jednostki podziału administracyjnego. Dotyczą nie tylko właścicieli i użytkowników obszarów i obiektów zabytkowych, ale również wszystkich mieszkańców. Głównym beneficjentem realizacji programu jest społeczność lokalna, a rolą programu jest wzbudzenie w lokalnej społeczności świadomości wspólnoty kulturowej poprzez uświadamianie mieszkańcom znaczenia lokalnych wartości kulturowych.

Program określa kierunki działań w zakresie opieki nad zabytkami: wskazuje konieczne do wykonania zadania i sugeruje sposoby ich realizacji poprzez określenie podstawowych działań organizacyjnych, finansowych, promocyjnych i ochronnych. Istotnym celem programu jest dążenie do osiągnięcia odczuwalnej i akceptowanej społecznie poprawy w zakresie stanu zachowania i utrzymania obiektów zabytkowych znajdujących się na terenie gminy. Aby program mógł być w pełni realizowany, ważne jest zaangażowanie mieszkańców w opiekę nad zabytkami, za które odpowiedzialne będą władze gminy.

Program powinien pomóc w aktywnym zarządzaniu zasobem stanowiącym dziedzictwo kulturowe gminy. Współpraca środowisk samorządowych, konserwatorskich i lokalnych przy realizacji programu przynieść powinna wszystkim stronom wymierne korzyści: zachowanie dziedzictwa kulturowego dla przyszłych pokoleń, polepszenie stanu obiektów zabytkowych, zwiększenie atrakcyjności przestrzeni publicznych, ostatecznie prowadząc do wzrostu rozwoju społeczno-gospodarczego.

Gminny program opieki nad zabytkami jest opracowywany na 4 lata. Co 2 lata Wójt sporządza sprawozdanie z realizacji programu, które przedstawia Radzie Gminy. Kolejne sporządzane programy opieki powinny uwzględniać pojawiające się nowe uwarunkowania prawne i administracyjne, zmieniające się warunki społeczne, gospodarcze i kulturowe, nowe kryteria oceny i aktualny stan zachowania zasobu kulturowego oraz prowadzone okresowo oceny efektów wdrażania obowiązującego programu.

Przedmiotowy dokument stanowi kontynuację założeń ujętych w Programie Opieki nad Zabytkami dla Gminy Waśniów na lata 2019 -2022.

## 2. Podstawa prawna opracowania gminnego programu opieki nad zabytkami

Podstawą prawną opracowania gminnego programu opieki nad zabytkami są przepisy wynikające z art. 87 ustawy z dnia 23 lipca 2003 r. o ochronie zabytków i opiece nad zabytkami (Dz.U. 2022 poz. 840z późn. zm.). Zapis w ustawie mówi jasno, że zarząd województwa, powiatu lub wójt (burmistrz,

## PROGRAM OPIEKI NAD ZABYTKAMI DLA GMINY WAŚNIÓW NA LATA 2023-2026

prezydent miasta) sporządza na okres 4 lat odpowiednio wojewódzki, powiatowy lub gminny program opieki nad zabytkami.

Program ma na celu, w szczególności:

- 1) włączenie problemów ochrony zabytków do systemu zadań strategicznych wynikających z koncepcji przestrzennego zagospodarowania kraju;
- 2) uwzględnienie uwarunkowań ochrony zabytków, w tym krajobrazu kulturowego, dziedzictwa archeologicznego, łącznie z uwarunkowaniami ochrony przyrody i równowagi ekologicznej;
- 3) zahamowanie procesów degradacji zabytków i doprowadzenie do poprawy stanu ich zachowania;
- 4) wyeksponowanie poszczególnych zabytków oraz walorów krajobrazu kulturowego;
- 5) podejmowanie działań zwiększających atrakcyjność zabytków dla potrzeb społecznych, turystycznych i edukacyjnych oraz wspieranie inicjatyw sprzyjających wzrostowi środków finansowych na opiekę nad zabytkami;
- 6) określenie warunków współpracy z właścicielami zabytków, eliminujących sytuacje konfliktowe związane z wykorzystaniem tych zabytków;
- 7) podejmowanie przedsięwzięć umożliwiających tworzenie miejsc pracy związanych z opieką nad zabytkami.

Wojewódzki, powiatowy i gminny program opieki nad zabytkami przyjmuje odpowiednio sejmik województwa, rada powiatu i rada gminy, po uzyskaniu opinii wojewódzkiego konserwatora zabytków. Program jest potem ogłaszany w wojewódzkim dzienniku urzędowym. Z realizacji programu zarząd województwa, powiatu i gminy (burmistrz, prezydent miasta) sporządza, co 2 lata, sprawozdanie, które przedstawia się odpowiednio sejmikowi województwa, radzie powiatu lub radzie gminy. Sprawozdanie z realizacji wojewódzkiego programu opieki nad zabytkami jest przekazywane Generalnemu Konserwatorowi Zabytków i właściwemu Wojewódzkiemu Konserwatorowi Zabytków w celu jego wykorzystania przy opracowywaniu, aktualizacji i realizacji krajowego programu ochrony zabytków i opieki nad zabytkami.

### 3. Uwarunkowania prawne ochrony i opieki nad zabytkami w Polsce

Podstawę prawną sporządzenia gminnego programu opieki nad zabytkami stanowią trzy poniższe ustawy:

***Konstytucja Rzeczypospolitej Polskiej z dnia 2 kwietnia 1997 r. (Dz. U. 1997, Nr 78, poz. 483 z późn. zm.)***

Ustawa zasadnicza stanowi fundament systemu ochrony dziedzictwa narodowego w Polsce (art. 5), stwarza warunki upowszechniania i równego dostępu do dóbr kultury (art. 6 ust. 1), wskazuje, że ochrona środowiska (w tym zabytków) jest konstytucyjnym obowiązkiem państwa i każdego obywatela (art. 86).

***Ustawa z dnia 23 lipca 2003 r. o ochronie zabytków i opiece nad zabytkami (Dz.U. 2002 poz. 840 z późn. zm.)***

## PROGRAM OPIEKI NAD ZABYTKAMI DLA GMINY WAŚNIÓW NA LATA 2023-2026

Ustawa jest kluczowym aktem prawnym w dziedzinie ochrony zabytków. Definiuje ona m.in. pojęcie zabytku, reguluje zasady ochrony i opieki nad zabytkami, określa: formy ochrony, kompetencje organów ochrony zabytków, obowiązki właściciela lub posiadacza zabytku, formy finansowania opieki nad zabytkami, zasady prowadzenia badań przy zabytkach, etc.

Ustawa definiuje pojęcia ochrony i opieki nad zabytkami:

Ochrona zabytków polega, w szczególności, na podejmowaniu przez organy administracji publicznej działań mających na celu:

- zapewnienie warunków prawnych, organizacyjnych i finansowych umożliwiających trwałe zachowanie zabytków oraz ich zagospodarowanie i utrzymanie,
- udaremnianie niszczenia i niewłaściwego korzystania z zabytków,
- zapobieganie zagrożeniom mogącym spowodować uszczerbek dla wartości zabytków,
- kontrolę stanu zachowania i przeznaczenia zabytków,
- przeciwdziałanie kradzieży, zaginięciu lub nielegalnemu wywozowi zabytków za granicę,
- uwzględnianie zadań ochronnych w planowaniu i zagospodarowaniu przestrzennym oraz przy kształtowaniu środowiska.

Opieka nad zabytkiem sprawowana przez jego właściciela lub posiadacza polega, w szczególności, na zapewnieniu warunków:

- naukowego badania i dokumentowania zabytku,
- prowadzenia prac konserwatorskich, restauratorskich i robót budowlanych przy zabytku,
- zabezpieczenia i utrzymania zabytku oraz jego otoczenia w jak najlepszym stanie,
- korzystania z zabytku w sposób zapewniający trwałe zachowanie jego wartości,
- popularyzowania i upowszechniania wiedzy o zabytku oraz jego znaczeniu dla historii i kultury (art. 5).

Formami ochrony zabytków są:

- wpis do rejestru zabytków,
- wpis na Listę Skarbów Dziedzictwa,
- uznanie za pomnik historii,
- utworzenie parku kulturowego,
- ustalenia ochrony w miejscowym planie zagospodarowania przestrzennego, decyzjach o ustaleniu lokalizacji inwestycji celu publicznego, decyzjach o warunkach zabudowy, decyzjach o zezwoleniu na realizację inwestycji drogowej, decyzjach o ustaleniu lokalizacji linii kolejowej lub decyzjach o zezwoleniu na realizację inwestycji w zakresie lotniska użytku publicznego.

### Wpis do rejestru zabytków

Podstawą wpisu do rejestru zabytków jest decyzja administracyjna wydana przez wojewódzkiego konserwatora zabytków. Z wnioskiem o taki wpis może występować właściciel zabytku oraz użytkownik wieczysty gruntu, na którym znajduje się zabytek. Także wojewódzki konserwator

## PROGRAM OPIEKI NAD ZABYTKAMI DLA GMINY WAŚNIÓW NA LATA 2023-2026

zabytków ma prawo wszczęcia postępowania z urzędu w sprawie wpisania zabytku nieruchomego do rejestru zabytków.

Do rejestru można wpisać także otoczenie, nazwę geograficzną, historyczną i tradycyjną zabytku nieruchomego wpisanego do rejestru zabytków. Wojewódzki konserwator zabytków może wpisać także do rejestru historyczny układ urbanistyczny lub ruralistyczny.

### Lista Skarbów Dziedzictwa

Listę Skarbów Dziedzictwa prowadzi minister właściwy do spraw kultury i ochrony dziedzictwa narodowego. Na ww. listę wpisuje się zabytek ruchomy o szczególnej wartości dla dziedzictwa kulturowego zaliczany do jednej z następujących kategorii:

- 1) zabytków archeologicznych, które mają więcej niż 100 lat, wchodzą w skład zbiorów archeologicznych lub zostały pozyskane w wyniku badań archeologicznych lub przypadkowych odkryć,
- 2) elementów stanowiących integralną część zabytków architektury, wystroju wnętrz, pomników, posągów i dzieł rzemiosła artystycznego, które mają więcej niż 100 lat,
- 3) wykonanych ręcznie dowolną techniką i na dowolnym materiale dzieł malarstwa, nieobjętych kategoriami wskazanymi w pkt 4 i 5, które mają więcej niż 50 lat, ich wartość jest wyższa niż 150 000 euro oraz nie są własnością ich twórców,
- 4) wykonanych ręcznie na dowolnym materiale akwareli, gwaszy i pastelów, które mają więcej niż 50 lat, ich wartość jest wyższa niż 30 000 euro oraz nie są własnością ich twórców,
- 5) mozaik, nieobjętych kategoriami wskazanymi w pkt 1 i 2, oraz rysunków wykonanych ręcznie przy użyciu dowolnej techniki i na dowolnym materiale, które mają więcej niż 50 lat, ich wartość jest wyższa niż 15 000 euro oraz nie są własnością ich twórców,
- 6) oryginalnych dzieł grafiki i matryc do ich wykonania oraz oryginalnych plakatów, które mają więcej niż 50 lat, ich wartość jest wyższa niż 15 000 euro oraz nie są własnością ich twórców,
- 7) oryginalnych rzeźb, posągów lub ich kopii wykonanych tą samą techniką co oryginał, nieobjętych kategorią wskazaną w pkt 1, które mają więcej niż 50 lat, ich wartość jest wyższa niż 50 000 euro oraz nie są własnością ich twórców,
- 8) fotografii, filmów oraz ich negatywów, które mają więcej niż 50 lat, ich wartość jest wyższa niż 15 000 euro oraz nie są własnością ich twórców,
- 9) pojedynczych lub znajdujących się w zbiorach inkunabułów i manuskryptów oraz map i partytur muzycznych, liczących więcej niż 50 lat, które nie są własnością ich twórców,
- 10) pojedynczych lub znajdujących się w zbiorach książek, które mają więcej niż 100 lat i ich wartość jest wyższa niż 50 000 euro,
- 11) map drukowanych, które mają więcej niż 200 lat,
- 12) środków transportu, które mają więcej niż 75 lat i ich wartość jest wyższa niż 50 000 euro,
- 13) innych kategorii, niewymienionych w pkt 1–12, obejmujących zabytki, które mają więcej niż 50 lat i ich wartość jest wyższa niż 50 000 euro

– na podstawie decyzji wydanej przez ministra właściwego do spraw kultury i ochrony dziedzictwa narodowego, z urzędu albo na wniosek właściciela zabytku ruchomego.

## PROGRAM OPIEKI NAD ZABYTKAMI DLA GMINY WAŚNIÓW NA LATA 2023-2026

### Pomnik Historii

Terminem tym określa się zabytek nieruchomy o szczególnych wartościach materialnych i niematerialnych oraz znaczeniu dla dziedzictwa kulturowego naszego kraju. Rangę pomnika historii podkreśla fakt, że jest on ustanawiany przez Prezydenta Rzeczypospolitej Polskiej specjalnym rozporządzeniem na wniosek Ministra Kultury i Dziedzictwa Narodowego. W treści prezydenckiego rozporządzenia wyszczególnia się cechy danego zabytku świadczące o jego najwyższej wartości, określa się precyzyjnie jego granice i zamieszcza schematyczną mapkę obiektu. Na listę Pomników Historii mogą zostać wpisane obiekty architektoniczne, krajobrazy kulturowe, układy urbanistyczne lub ruralistyczne, zabytki techniki, obiekty budownictwa obronnego, parki i ogrody, cmentarze, miejsca pamięci najważniejszych wydarzeń lub postaci historycznych oraz stanowiska archeologiczne.

### Park kulturowy

Park Kulturowy jest tworzony w celu ochrony krajobrazu kulturowego oraz zachowania wyróżniających się krajobrazowo terenów z zabytkami nieruchomymi charakterystycznymi dla miejscowej tradycji budowlanej

i osadniczej. Podstawą jego utworzenia jest uchwała rady gminy, którą podejmuje się po zasięgnięciu opinii wojewódzkiego konserwatora zabytków.

Formę ochrony stanowi także gminna ewidencja zabytków, w której powinny być ujęte:

- zabytki nieruchome wpisane do rejestru zabytków,
- inne zabytki nieruchome znajdujące się w wojewódzkiej ewidencji zabytków,
- inne zabytki nieruchome wyznaczone przez wójta (burmistrza, prezydenta miasta) w porozumieniu z wojewódzkim konserwatorem zabytków. (art. 22. ust. 5).

Ustawa określa także obowiązki oraz kompetencje samorządu terytorialnego w zakresie ochrony i opieki nad zabytkami. Do obowiązków gminy należy w szczególności:

- prowadzenie gminnej ewidencji zabytków w formie zbioru kart adresowych zabytków nieruchomych z terenu gminy (art. 22. ust. 4),
- sporządzanie (na okres 4 lat) gminnego programu opieki nad zabytkami (art. 87),
- uwzględnianie ochrony zabytków i opieki nad zabytkami przy sporządzaniu i aktualizacji strategii rozwoju gmin, studiów uwarunkowań i kierunków zagospodarowania przestrzennego gmin oraz miejscowych planów zagospodarowania przestrzennego albo decyzji o ustaleniu lokalizacji inwestycji celu publicznego, decyzji o warunkach zabudowy, decyzji o zezwoleniu na realizację inwestycji drogowej (art. 18 i 19),
- sporządzanie gminnego planu ochrony zabytków na wypadek konfliktu zbrojnego i sytuacji kryzysowych opracowywanego zgodnie z Rozporządzeniem Ministra Kultury z dnia 25 sierpnia 2004 r.

Istotne dla prowadzonych przez gminę zadań są zapisy w art. 19 ustawy:

W studium uwarunkowań i kierunków zagospodarowania przestrzennego gminy oraz w miejscowym planie zagospodarowania przestrzennego uwzględnia się, w szczególności ochronę:



## PROGRAM OPIEKI NAD ZABYTKAMI DLA GMINY WAŚNIÓW NA LATA 2023-2026

- zabytków nieruchomości wpisanych do rejestru i ich otoczenia,
- innych zabytków nieruchomości, znajdujących się w gminnej ewidencji zabytków,
- parków kulturowych.

W przypadku, gdy gmina posiada gminny program opieki nad zabytkami, ustalenia tego programu uwzględnia się w studium i planie.

Nowelizacja ustawy z dnia 22 czerwca 2017 roku wprowadziła zapis, mający na celu ochronę obiektów zabytkowych, co do których zostało wszczęte postępowanie w sprawie wpisu do rejestru zabytków nieruchomości, ale decyzja nie jest jeszcze ostateczna: „*od dnia wszczęcia postępowania w sprawie wpisu zabytku do rejestru do dnia, w którym decyzja w tej sprawie stanie się ostateczna, przy zabytku, którego dotyczy postępowanie, zabrania się prowadzenia prac konserwatorskich, restauratorskich, robót budowlanych i podejmowania innych działań, które mogłyby prowadzić do naruszenia substancji lub zmiany wyglądu zabytku*”. Zakaz ten dotyczy również robót budowlanych objętych pozwoleniem na budowę albo zgłoszeniem, a także działań określonych w innej decyzji pozwalającej na ich prowadzenie. (Art. 10 a).

W ramach nowelizacji ustawy samorzady wszystkich szczebli otrzymały możliwość udzielania dotacji na prace przy zabytkach nie tylko wpisanych do rejestru zabytków, lecz również znajdujących się w gminnej ewidencji zabytków. (Art. 81 ust.1).

Zgodnie z zapisami znowelizowanej ustawy wprowadzone zostały administracyjne kary pieniężne:

*Właściciel lub posiadacz zabytku wpisanego na Listę Skarbów Dziedzictwa albo wpisanego do rejestru lub innego zabytku znajdującego się w wojewódzkiej ewidencji zabytków, który nie powiadomił odpowiednio ministra właściwego do spraw kultury i ochrony dziedzictwa narodowego albo wojewódzkiego konserwatora zabytków o:*

- 1) uszkodzeniu, zniszczeniu, zaginięciu lub kradzieży zabytku, nie później niż w terminie 14 dni od dnia powzięcia wiadomości o wystąpieniu zdarzenia,*
- 2) zagrożeniu dla zabytku, nie później niż w terminie 14 dni od dnia powzięcia wiadomości o wystąpieniu zagrożenia,*
- 3) zmianie miejsca przechowania zabytku ruchomego, w terminie miesiąca od dnia nastąpienia tej zmiany,*
- 4) zmianach dotyczących stanu prawnego zabytku, nie później niż w terminie miesiąca od dnia ich wystąpienia lub powzięcia o nich wiadomości*

*- podlega karze pieniężnej w wysokości od 500 do 2000 zł.*

### **Ustawa z dnia 8 marca 1990 r. o samorządzie gminnym (Dz.U. 2023 poz. 40)**

Zapis w ustawie informuje, że zaspokajanie potrzeb wspólnoty należy do zadań własnych gminy. W szczególności zadania własne gminy obejmują zagadnienia związane z ochroną zabytków jak i opieką nad zabytkami (art. 7 ust.1, pkt 9).

Dodatkowe uregulowania prawne dotyczące ochrony zabytków i opieki nad zabytkami zawierają m.in.:

### **Ustawa z dnia 27 marca 2003 r. o planowaniu i zagospodarowaniu przestrzennym (Dz.U. 2023 poz. 977)**

## **PROGRAM OPIEKI NAD ZABYTKAMI DLA GMINY WAŚNIÓW NA LATA 2023-2026**

Ustawa precyzuje, co powinno być uwzględniane podczas sporządzania studium uwarunkowań i kierunków zagospodarowania przestrzennego, miejscowych planów zagospodarowania przestrzennego,

a także ustaleniach lokalizacji inwestycji celu publicznego. W planowaniu i zagospodarowaniu przestrzennym należy uwzględnić wymagania dotyczące ochrony dziedzictwa kulturowego i zabytków, a także dóbr kultury współczesnej.

### **Ustawa z dnia 7 lipca 1994 r. – Prawo budowlane (Dz.U. 2023 poz. 682 z późn. zm.)**

Ustawa normuje działalność obejmującą sprawy projektowania, budowy, utrzymania i rozbiórki obiektów budowlanych oraz określa zasady działania organów administracji publicznej w tych dziedzinach.

W kontekście ochrony zabytków istotnym przepisem prawa budowlanego jest możliwość skorzystania z odstępstw od sprecyzowanych w ustawie przepisów techniczno-budowlanych, dotyczących projektowania, budowania, użytkowania i utrzymywania obiektów budowlanych. Odstępstwo można uzyskać przed wydaniem pozwolenia na budowę lub decyzji o zmianie sposobu użytkowania obiektu. Organ wydający pozwolenie na budowę występuje w tej sprawie do ministra, który ustanowił przepisy techniczno-budowlane (art. 9). Należy też zwrócić uwagę, że w myśl prawa budowlanego, budowy i roboty budowlane niewymagające pozwolenia na budowę, jeżeli są wykonywane przy obiekcie budowlanym wpisanym do rejestru zabytków wymagają pozwolenia na budowę, a jeżeli są wykonywane na obszarze wpisanym do rejestru zabytków - wymagają zgłoszenia, przy czym do wniosku o pozwolenie na budowę oraz do zgłoszenia należy dołączyć pozwolenie wojewódzkiego konserwatora zabytków wydane na podstawie przepisów o ochronie zabytków i opiece nad zabytkami (art. 29 ust. 4). Natomiast pozwolenie na rozbiórkę obiektu budowlanego wpisanego do rejestru zabytków może być wydane po uzyskaniu decyzji Generalnego Konserwatora Zabytków o skreśleniu tego obiektu z rejestru zabytków (art. 39 ust. 2).

W odniesieniu do obiektów budowlanych oraz obszarów niewpisanych do rejestru zabytków, a ujętych w gminnej ewidencji zabytków, pozwolenie na budowę lub rozbiórkę obiektu budowlanego wydaje organ administracji architektoniczno-budowlanej w uzgodnieniu z wojewódzkim konserwatorem zabytków (art. 39 ust. 3). Ponadto umieszczanie tablic i urządzeń reklamowych na obiektach wpisanych do rejestru zabytków wymaga pozwolenia na budowę (art. 29 ust. 2 pkt 6), a instalowanie krat na obiektach wpisanych do rejestru zabytków wymaga zgłoszenia (art. 30 ust. 1 pkt 3a).

### **Ustawa z dnia 27 kwietnia 2001 r. – Prawo ochrony środowiska (Dz.U. 2022 poz. 2556)**

Ustawa wskazuje, że ochrona środowiska polega na zachowaniu wartości kulturowych. Dodatkowo ustanawia, iż prognoza oddziaływania na środowisko, sporządzana przy okazji opracowywania: polityk, strategii, planów lub programów powinna: określać, analizować i oceniać przewidywane, znaczące oddziaływanie na środowisko, a także zabytki.

### **Ustawa z dnia 16 kwietnia 2004 r. o ochronie przyrody (Dz.U. 2022 poz. 916 z późn. zm.)**

Ustawa określa m. in. procedury dotyczące wycinki i pielęgnacji drzew na terenach objętych prawną ochroną konserwatorską. Wojewódzki konserwator zabytków wdaje zezwolenia na usunięcie drzew lub krzewów z terenów nieruchomości wpisanej do rejestru zabytków.

***Ustawa z dnia 21 sierpnia 1997 r. o gospodarce nieruchomościami (Dz.U. 2023 poz. 344 z późn. zm.)***

---

Ustawa mówi, że jednym z celów publicznych jest opieka nad nieruchomościami stanowiącymi zabytki w rozumieniu przepisów o ochronie zabytków i opiece nad zabytkami oraz precyzuje, jakie działania wymagają pozwolenia Wojewódzkiego Konserwatora Zabytków.

***Ustawa z dnia 25 października 1991 r. o organizowaniu i prowadzeniu działalności kulturalnej (Dz.U. 2020 poz. 194)***

---

W rozumieniu niniejszej ustawy działalność kulturalna polega na upowszechnianiu i ochronie kultury. Mecenat nad działalnością kulturalną sprawuje państwo i polega on na wspieraniu i promocji twórczości, edukacji i oświaty kulturalnej, działań i inicjatyw kulturalnych oraz opieki nad zabytkami. Ustawa określa, że sprawowanie opieki nad zabytkami jest jednym z podstawowych zadań instytucji kultury oraz, że prowadzenie działalności kulturalnej jest zadaniem własnym jednostek samorządu terytorialnego o charakterze obowiązkowym.

***Ustawa z dnia 24 kwietnia 2003 r. o działalności pożytku publicznego i wolontariacie (Dz.U. 2023 poz. 571 z późn. zm.)***

---

Ustawa informuje, że gminy mogą wspierać działalność kulturalną związaną z ochroną zabytków i tradycji prowadzoną przez organizacje pozarządowe/stowarzyszenia.

Zasady ochrony zabytków znajdujących się w muzeach i w bibliotekach zawierają:

***Ustawa z dnia 21 listopada 1996 r. o muzeach (Dz.U. 2022 poz. 385 z późn. zm.)***

---

Ustawa zawiera zapisy o przechowywaniu, zabezpieczaniu i udostępnianiu zabytków. Ustawa mówi, iż Minister właściwy do spraw kultury i ochrony dziedzictwa narodowego określa, w drodze rozporządzenia, zakres, formy i sposób ewidencjonowania zabytków w muzeach.

***Ustawa z dnia 27 czerwca 1997 r. o bibliotekach (Dz.U. 2022 poz. 2393)***

---

Biblioteki i ich zbiory stanowią dobro narodowe oraz służą zachowaniu dziedzictwa narodowego. Biblioteki organizują i zapewniają dostęp do zasobów dorobku nauki i kultury polskiej oraz światowej.

***Ustawa z dnia 3 lutego 1995 r. o ochronie gruntów rolnych i leśnych (Dz.U. 2022 poz. 2409 z późn. zm.)***

---

Artykuł 34 daje możliwość poprzez decyzje administracyjne zmianę sposobu użytkowania gruntów rolnych, na których znajdują się stanowiska archeologiczne, na inne mniej niszczące użytkowanie terenu.

***Ustawa o grobach i cmentarzach wojennych (Dz.U. 2018 poz. 2337 z późn. zm.)***

---

Zapisy ustawy określają sposób ochrony grobów i cmentarzy wojennych oraz zasady udzielania dotacji na zadania związane z opieką nad grobami i cmentarzami wojennymi.

Ochronę materiałów archiwalnych regulują przepisy, które zawiera:

***Ustawa z dnia 14 lipca 1983 r. o narodowym zasobie archiwalnym i archiwach (Dz.U. 2020 poz. 164).***

---

## PROGRAM OPIEKI NAD ZABYTKAMI DLA GMINY WAŚNIÓW NA LATA 2023-2026

Narodowy zasób archiwalny służy nauce, kulturze, gospodarce narodowej oraz potrzebom obywateli. Nadzór nad narodowym zasobem archiwalnym sprawuje minister właściwy do spraw kultury i ochrony dziedzictwa narodowego za pośrednictwem Naczelnego Dyrektora Archiwów Państwowych.

### Akty wykonawcze:

- Rozporządzenie Ministra Kultury z 9 lutego 2004 r. w sprawie wzoru znaku informacyjnego umieszczonego na zabytkach nieruchomości wpisanych do rejestru zabytków (Dz. U. z 2004 roku Nr 30, poz. 259),
- Rozporządzenie Ministra Kultury z 1 kwietnia 2004 r. w sprawie nagród za odkrycie lub znalezienie zabytków archeologicznych (Dz. U. z 2004 roku Nr 71, poz. 650),
- Rozporządzenie Ministra Kultury z dnia 9 kwietnia 2004 r. w sprawie organizacji wojewódzkich urzędów ochrony zabytków (Dz. U. z 2004 roku Nr 75, poz. 706),
- Rozporządzenie Ministra Kultury z 27 kwietnia 2004 r. w sprawie Polskiego Komitetu Doradczego (Dz. U. z 2004 roku Nr 102, poz. 1066),
- Rozporządzenie Ministra Kultury z 10 maja 2004 r. w sprawie rzeczoznawców Ministra Kultury w zakresie opieki nad zabytkami (Dz.U. 2020 poz. 1901),
- Rozporządzenie Ministra Kultury z 25 sierpnia 2004 r. w sprawie organizacji i sposobu ochrony zabytków na wypadek konfliktu zbrojnego i sytuacji kryzysowych (Dz. U. z 2004 roku Nr 212. poz. 2153),
- Rozporządzenie Ministra Kultury i Dziedzictwa Narodowego z dnia 18 lutego 2011 r. w sprawie wzorów dokumentów oceny wskazującej czas powstania zabytku, wyceny zabytku oraz potwierdzenia wywozu zabytku na terytorium Rzeczypospolitej Polskiej (Dz. U. z 2011 roku Nr 50, poz.256).
- Rozporządzenie Ministra Kultury i Dziedzictwa Narodowego z 18 kwietnia 2011 r. w sprawie wywozu zabytków za granicę (Dz. U. z 2011 roku Nr 89, poz. 510),
- Rozporządzenie Ministra Kultury i Dziedzictwa Narodowego z dnia 26 maja 2011 r. w sprawie prowadzenia rejestru zabytków, krajowej, wojewódzkiej i gminnej ewidencji zabytków oraz krajowego wykazu zabytków skradzionych lub wywiezionych za granicę niezgodnie z prawem (Dz.U. 2021 poz. 56),
- Rozporządzenie Ministra Kultury i Dziedzictwa Narodowego z dnia 2 sierpnia 2018 r. w sprawie prowadzenia prac konserwatorskich, prac restauratorskich i badań konserwatorskich przy zabytku wpisanym do rejestru zabytków albo na Listę Skarbów Dziedzictwa oraz robót budowlanych, badań architektonicznych i innych działań przy zabytku wpisanym do rejestru zabytków, a także badań archeologicznych i poszukiwań zabytków (Dz.U. 2021 poz. 81).

## 4. Uwarunkowania zewnętrzne ochrony dziedzictwa kulturowego

### 4.1. Strategiczne cele polityki państwa w zakresie ochrony zabytków i opieki nad zabytkami

Program Opieki nad Zabytkami dla Gminy Waśniów na lata 2023 – 2026, jest spójny ze strategicznymi celami państwa w zakresie ochrony i opieki nad zabytkami. Cele te wymienione są w dokumentach poniżej:

#### ***Krajowy Program Ochrony Zabytków i Opieki nad Zabytkami na lata 2019-2022 (Uchwała Nr 82 Rady Ministrów z dnia 13 sierpnia 2019 r.)***

---

Główny cel główny Programu 2019–2022 brzmi:

„Stworzenie warunków dla zapewnienia efektywnej ochrony i opieki nad zabytkami”

Cel Programu będzie realizowany przez następujące cele szczegółowe i kierunki działań:

*Cel szczegółowy 1: Optymalizacja systemu ochrony dziedzictwa kulturowego*

Kierunki działania:

1. Wzmocnienie systemu ochrony na poziomie lokalnym
2. Wzmocnienie systemu ochrony na poziomie centralnym

*Cel szczegółowy 2: Wsparcie działań w zakresie opieki nad zabytkami*

Kierunki działania:

1. Merytoryczne wsparcie działań w zakresie opieki nad zabytkami.
2. Podnoszenie bezpieczeństwa zasobu zabytkowego.

*Cel szczegółowy 3: Budowanie świadomości społecznej wartości dziedzictwa kulturowego*

Kierunki działania:

1. Upowszechnienie wiedzy na temat dziedzictwa kulturowego i jego wartości.
2. Tworzenie warunków dla sprawowania społecznej opieki nad zabytkami.

#### ***Koncepcja Przestrzennego Zagospodarowania Kraju 2030 (Uchwała Nr 239 Rady Ministrów z dnia 13 grudnia 2011 r.)***

---

Znaczenie dokumentu w kontekście programu opieki nad zabytkami jest istotne, gdyż jednym z ustawowych celów programów opieki nad zabytkami jest włączenie problemów ochrony zabytków do systemu zadań strategicznych, wynikających z koncepcji przestrzennego zagospodarowania kraju.

Celem strategicznym jest efektywne wykorzystanie przestrzeni kraju i jej zróżnicowanych potencjałów rozwojowych do osiągnięcia: konkurencyjności, zwiększenia zatrudnienia i większej sprawności państwa oraz spójności społecznej, gospodarczej i przestrzennej w długim okresie.

Koncepcja kładzie nacisk na budowanie i utrzymywanie ładu przestrzennego, ponieważ decyduje on o warunkach życia obywateli, funkcjonowaniu gospodarki i pozwala wykorzystywać szanse rozwojowe. Dokument formułuje również zasady i działania służące zapobieganiu konfliktom w gospodarowaniu przestrzenią i zapewnieniu bezpieczeństwa. Uwzględnia także problematykę ochrony dziedzictwa kulturowego w systemie kształtowania prawidłowej polityki przestrzennej.

Jako cele polityki przestrzennej w aspekcie ochrony zabytków wskazano:

## PROGRAM OPIEKI NAD ZABYTKAMI DLA GMINY WAŚNIÓW NA LATA 2023-2026

- ograniczenie presji urbanizacyjnej na obszary dziedzictwa przyrodniczego i kulturowego, poprzez rozwój narzędzi wspierania finansowego ochrony przyrody i krajobrazu;
- wprowadzenie systemu standardów zabudowy i zagospodarowania terenu na obszarach o niższym reżimie ochronnym;
- wprowadzenie narzędzi kompensacji utraconych korzyści ekonomicznych na terenach o wysokich restrykcjach konserwatorskich;
- wspieranie rewitalizacji zdegradowanych przestrzeni.

### ***Strategia Rozwoju Kapitału Społecznego (współdziałanie, kultura, kreatywność) 2030 (Uchwała Nr 155 Rady Ministrów z dnia 27 października 2020 r.)***

---

Strategia Rozwoju Kapitału Społecznego (współdziałanie, kultura, kreatywność) 2030 (SRKS) stanowi kontynuację i aktualizację przyjętej uchwałą nr 61 Rady Ministrów z dnia 26 marca 2013 r. Strategii Rozwoju Kapitału Społecznego 2020.

Diagnoza w zakresie objętym programowaniem strategicznym opiera się na trzech obszarach:

- obszar 1: współdziałanie – społeczeństwo obywatelskie,
- obszar 2: kultura – tożsamość i postawy obywatelskie,
- obszar 3: kreatywność – potencjał kulturowy i kreatywny.

W obszarze 2 kultura wskazano m.in. na zły stan zabytków oraz niewykorzystany potencjał szlaków kulturowych (tylko niespełna 1/3 obiektów zabytkowych figurujących w rejestrze krajowym nie wykazuje objawów zniszczenia). Jednocześnie wskazano także na rosnący potencjał muzeów w zakresie budowania kapitału społecznego, które zarówno w Polsce, jak i na świecie, odgrywają również coraz ważniejszą rolę w kształtowaniu świadomości historycznej i tożsamości narodowej.

Jako cel główny SRKS wskazała wzrost jakości życia społecznego i kulturalnego Polaków.

Cel główny SRKS realizowany będzie przez trzy cele szczegółowe:

- Cel szczegółowy 1. Zwiększenie zaangażowania obywateli w życie publiczne:
  - Usprawnienie mechanizmów wspierania i współpracy instytucji publicznych z obywatelami,
  - Rozwój i wzmacnianie zorganizowanych form aktywności obywatelskiej.
- Cel szczegółowy 2. Wzmacnianie roli kultury w budowaniu tożsamości i postaw obywatelskich:
  - Tworzenie warunków oraz budowanie kompetencji dla wzmacniania uczestnictwa w kulturze,
  - Ochrona dziedzictwa kulturowego oraz gromadzenie i zachowywanie dóbr kultury,
  - Digitalizacja, cyfrowa rekonstrukcja i udostępnianie dóbr kultury,
  - Umacnianie tożsamości i postaw obywatelskich przez kulturę,
  - Wzmacnianie promocji kultury polskiej za granicą.
- Cel szczegółowy 3. Zwiększenie wykorzystania potencjału kulturowego i kreatywnego dla rozwoju.
  - Wzrost udziału sektorów kreatywnych w rozwoju gospodarczym kraju,
  - Rozwój kompetencji zawodowych na potrzeby branż kreatywnych,
  - Wzmocnienie potencjału kreatywnego społeczeństwa.

## 4.2. Relacje gminnego programu opieki nad zabytkami z dokumentami wykonanymi na poziomie województwa i regionu

Program Opieki nad Zabytkami dla Gminy Waśniów na lata 2023-2026 wykazuje spójność zarówno z programami o charakterze wojewódzkim i regionalnym, a w szczególności z następującymi programami strategicznymi i ich celami:

### ***Plan Zagospodarowania Przestrzennego Województwa Świętokrzyskiego (Uchwała XLVII/833/14 Sejmiku Województwa Świętokrzyskiego dnia 22 września 2014 r.)***

W Planie określono cele warunkujące i priorytety regionalnej polityki przestrzennej, także w odniesieniu do dziedzictwa kulturowego.

Jako główne zadanie samorządu województwa w zakresie zagospodarowania przestrzeni kulturowej wskazano skuteczniejszą ochronę i rewaloryzację zasobów dziedzictwa kulturowego oraz racjonalne ich zagospodarowanie m.in. z myślą o wykorzystaniu tych zasobów jako elementu promocji i czynnika rozwoju gospodarczego, a także zapewnieniu trwałych źródeł dofinansowywania prac rewaloryzacyjnych z dochodów budżetowych i pozabudżetowych np. z turystyki.

### ***Strategia Rozwoju Województwa Świętokrzyskiego 2030+ (Uchwała Nr XXX/406/21 Sejmiku Województwa Świętokrzyskiego z 29 marca 2021 roku)***

To najważniejszy i podstawowy dokument samorządu województwa określający obszary, cele i kierunki polityki rozwoju regionu, stanowiący punkt wyjścia do przygotowania pozostałych regionalnych dokumentów strategicznych i operacyjnych.

Wyznaczona do 2030 roku wizja oraz misja została przedstawiona na poniższych rysunkach.



W strategii wyznaczono 3 cele strategiczne:

## PROGRAM OPIEKI NAD ZABYTKAMI DLA GMINY WAŚNIÓW NA LATA 2023-2026

- CEL STRATEGICZNY 1. INTELIGENTNA GOSPODARKA I AKTYWNI LUDZIE
- CEL STRATEGICZNY 2. PRZYJAZNY DLA ŚRODOWISKA I CZYSTY REGION
- CEL STRATEGICZNY 3. WSPÓLNOTA I BEZPIECZNA PRZESTRZEŃ, KTÓRE ŁĄCZĄ LUDZI
- CEL STRATEGICZNY 4. HORYZONTALNY SPRAWNE ZARZĄDZANIE REGIONEM

W ramach celu strategicznego 3 wyznaczono:

Cel operacyjny 3.1. Silny kapitał społeczny w regionie

Kluczowe kierunki działań:

- 3.1.1. Zwiększenie poczucia tożsamości regionalnej mieszkańców
- 3.1.2. Upowszechnianie rozwiązań ograniczających migracje i wspieranie działań na rzecz osiedlania się nowych mieszkańców w regionie
- 3.1.3. Wspieranie działań mających na celu wysoką jakość edukacji
- 3.1.4. Rozwój instytucji kultury i dziedzictwa kulturowego
- 3.1.5. Poprawa warunków dla zwiększania aktywności społecznej i obywatelskiej mieszkańców.

W ramach celu strategicznego 4 wyznaczono:

Cel operacyjny 4.2. Budowa rozpoznawalnej marki regionu świętokrzyskiego

Kluczowe kierunki działań:

- 4.2.1. Promocja regionu jako miejsca atrakcyjnego do życia
- 4.2.2. Promocja gospodarcza i turystyczna regionu

## 5. Uwarunkowania wewnętrzne ochrony dziedzictwa kulturowego

### 5.1. Relacje gminnego programu opieki nad zabytkami z dokumentami wykonanymi na poziomie gminy (analiza dokumentów programowych gminy Waśniów)

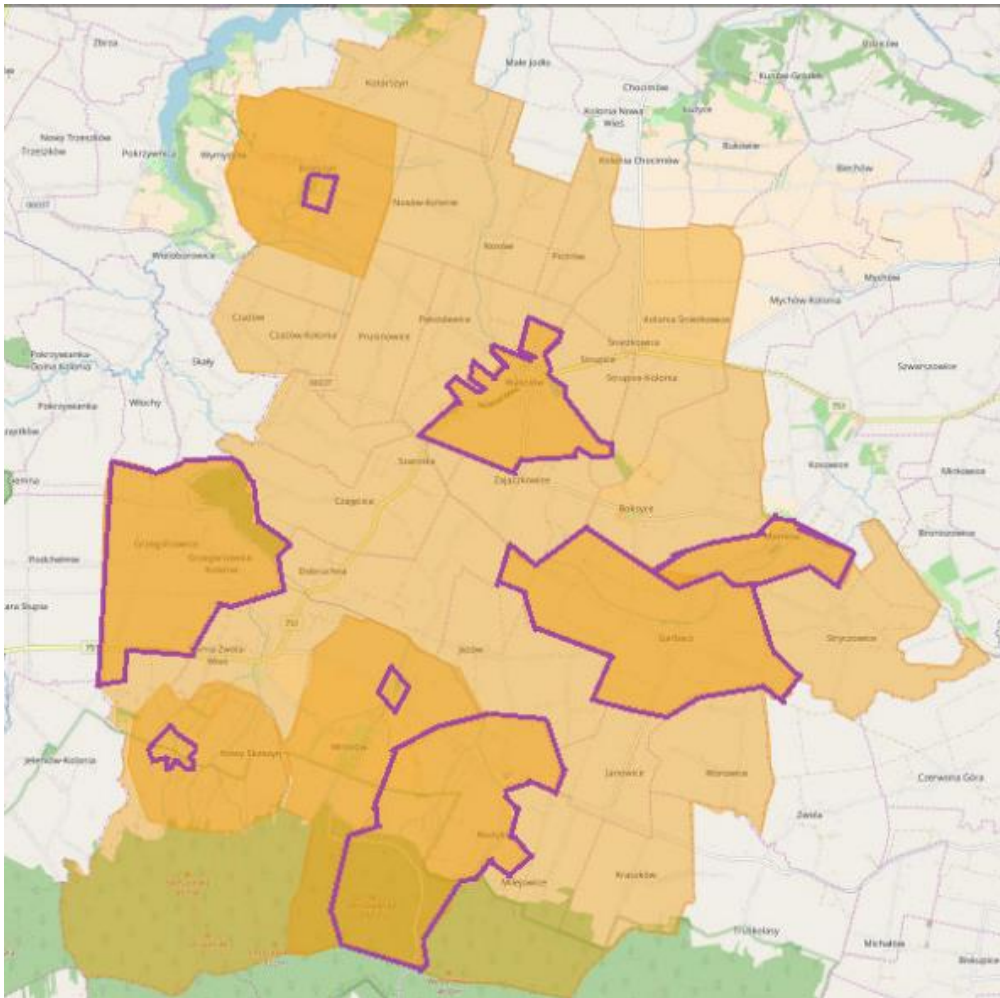
*Program Opieki nad Zabytkami dla Gminy Waśniów na lata 2023-2026, jest zbieżny z dokumentami gminy o charakterze strategicznym i opracowaniami wyznaczającymi kierunki polityki przestrzennej gminy oraz zawierającymi ustalenia dotyczące ochrony środowiska przyrodniczego, opisanymi poniżej:*

#### ***Program Rewitalizacji Gminy Waśniów na lata 2017-2023 (Uchwała Rady Gminy Waśniów Nr: XLV/261/2018 z dnia 22 marca 2018r.)***

W programie wyznaczone zostały obszary zdegradowane i obszary rewitalizacji.

Jako 8 podobszarów rewitalizacji wytypowano: Waśniów, Garbacz, Grzegorzowice, Momina, Roztylice, fragment sołectwa Wronów, fragment sołectwa Nowy Skoszyn, fragment sołectwa Boleszyn.





**Rysunek 1. Mapa z zaznaczonymi obszarami rewitalizacyjnymi na tle obszarów zdegradowanych w gminie Waśniów.**

Wyznaczona wizja podobszarów po przeprowadzeniu rewitalizacji brzmi następująco:

Podobszary rewitalizacji po przeprowadzeniu procesów i wdrożeniu przedsięwzięć rewitalizacyjnych są obszarami, które zostały uzdrowione i ożywiony społecznie, gospodarczo, kulturowo, jak i przestrzennie, przy zachowaniu zasad zrównoważonego rozwoju i walorów środowiskowych.

Na obszarach tych została odnowiona infrastruktura społeczna oraz poprawiła się jakość życia.

Obszary te stały się atrakcyjne pod względem zamieszkania, prowadzenia przedsiębiorczości, jak również turystyki w oparciu o wykorzystanie lokalnych zasobów. Pojawiają się tutaj nowi mieszkańcy, inwestorzy i turyści, którzy pozytywnie wpływają na rozwój całej Gminy Waśniów.

**CELE SZCZEGÓŁOWE WIZJI:**

- Cel szczegółowy 1: Rozwój sportu i rekreacji
- Cel szczegółowy 2: Rozwój edukacji na podobszarach zdegradowanych
- Cel szczegółowy 3: Rozwój przedsiębiorczości
- Cel szczegółowy 4: Rozwój usług społeczno-zdrowotnych
- Cel szczegółowy 5: Poprawa infrastruktury technicznej i bezpieczeństwa
- Cel szczegółowy 6: Poprawa sfery funkcjonalno-przestrzennej

## PROGRAM OPIEKI NAD ZABYTKAMI DLA GMINY WAŚNIÓW NA LATA 2023-2026

- Cel szczegółowy 7: Zwiększenie wykorzystania efektywnej i zielonej energii

Dla podobszaru 5 – Roztylice wskazano działanie spójne z przedmiotowym dokumentem:

- Odnowienie zabytkowej kaplicy zlokalizowanej na górze Witosławskiej.

Ponadto wskazano działania społeczne związane z rozwojem działalności kulturalnej i rekreacyjnej.

### **Studium uwarunkowań i kierunków zagospodarowania przestrzennego**

Pierwsze studium uwarunkowań i kierunków zagospodarowania Gminy Waśniów zostało przyjęte przez Radę Gminy Waśniów Uchwałą nr I/1/2001 z dnia 28 marca 2001 r.

Uchwałą nr LIV/391/2023 Rady Gminy w Waśniowie z dnia 26.09.2023 r. w sprawie uchwalenia „Studium uwarunkowań i kierunków zagospodarowania przestrzennego gminy Waśniów” przyjęto nową edycję Studium.

W Studium zawarte zostały ustalenia dotyczące zasad ochrony dziedzictwa kulturowego i zabytków oraz dóbr kultury współczesnej:

- Priorytetem ochrony walorów dziedzictwa kulturowego winno być w szczególności dostosowanie form nowej zabudowy do historycznego otoczenia w sposób zachowujący harmonię formalną i funkcjonalną.
- Na terenie gminy występują stanowiska archeologiczne wpisane do Gminnej Ewidencji Zabytków, w celu ich ochrony ustala się, że wszelkie działalności mogą być prowadzone wyłącznie pod nadzorem archeologiczno-konserwatorskim. W miejscowych planach zagospodarowania przestrzennego powinno się uwzględniać położenie stanowisk archeologicznych, a wszelkie prace w pobliżu tych obiektów lub w ich miejscu powinny być poprzedzone eksploracją archeologiczną prowadzoną pod nadzorem Wojewódzkiego Konserwatora Zabytków, na zasadach określonych w przepisach odrębnych.
- Należy także objąć ochroną wartości zabytkowych cmentarzy poprzez zachowanie i konserwację zabytków architektury oraz nagrobnej sztuki sakralnej, zachowanie i rewaloryzację historycznej kompozycji - w tym osi kompozycyjnych oraz skomponowanych układów zieleni.

Ochrona dziedzictwa kulturowego gminy wg zapisów Studium wymaga:

- remontów, modernizacji i odtwarzania obiektów zabytkowych,
- ochrony zespołów budownictwa drewnianego,
- umiejętnego zagospodarowania sąsiedztwa obiektów zabytkowych i historycznych układów urbanistycznych,
- kontynuacji rozpoznania archeologicznego na terenie gminy i uwzględniania ich wyników podczas planowania przestrzennego i działalności inwestycyjnej.

## PROGRAM OPIEKI NAD ZABYTKAMI DLA GMINY WAŚNIÓW NA LATA 2023-2026

W zakresie rozwoju rekreacji i turystyki ujęto następujące kierunki działań:

- Podniesienie standardu istniejącej bazy turystyczno - wypoczynkowej m.in. przez modernizację i uzupełnienie infrastruktury technicznej oraz budowę obiektów o standardzie odpowiadającym normom europejskim.
- Opracowanie i wytyczenie szlaków turystycznych dla turystyki kwalifikowanej pieszej.
- Rozbudowa i zagospodarowanie istniejących tras i szlaków rowerowych.
- Promocja walorów turystycznych gminy w kraju i za granicą.
- Rozbudowa i zagospodarowanie istniejących szlaków turystycznych.

### ***Strategia Rozwoju Gminy Waśniów na lata 2016-2026 (Uchwała Nr XXXVI/201/2017 Rady Gminy Waśniów z dnia 30 maja 2017 r.)***

---

*MISJA GMINY WAŚNIÓW: Misją Gminy Waśniów jest tworzenie mieszkańcom, rolnikom, przedsiębiorcom, turystom i inwestorom, jak najlepszych warunków do życia, rozwoju i wypoczynku, poprzez pełne wykorzystanie lokalnych zasobów i szans rozwojowych – w celu podniesienia poziomu: życia mieszkańców, atrakcyjności turystyczno-rekreacyjnej i rozwoju gospodarczego Gminy, przy zachowaniu walorów przyrodniczych oraz integracji społeczności lokalnej.*

*NADRZĘDNY CEL ROZWOJU GMINY WAŚNIÓW: Wzrost poziomu życia mieszkańców i rozwoju gospodarczego Gminy Waśniów, poprzez budowę i modernizację infrastruktury, wykorzystanie lokalnych zasobów i walorów środowiskowych, gospodarczych i społecznych oraz dogodnego położenia komunikacyjnego, przy jednoczesnym wzmocnieniu atrakcyjności inwestycyjnej Gminy w powiecie i regionie.*

*Cel Strategiczny Obszaru 1 Przestrzeń i Infrastruktura*

***FUNKCJONALNA I DOSTĘPNA PRZESTRZEŃ PUBLICZNA Z ROZWINIĘTĄ, NOWOCZESNĄ ORAZ ZMODERNIZOWANĄ INFRASTRUKTURĄ***

*1.2. Estetyzacja, rewitalizacja i funkcjonalne zagospodarowanie przestrzeni publicznej oraz rozwój infrastruktury turystycznej i usług turystycznych w oparciu o potencjał kulturowy i przyrodniczy.*

- opracowywanie i aktualizacja planów zagospodarowania przestrzennego
- renowacja i rewitalizacja obszarów gminy tracących dotychczasowe funkcje społeczno-gospodarcze oraz udostępnianie na cele turystyczne obiektów dziedzictwa kulturowego
- rozwój infrastruktury turystycznej w miejscach atrakcyjnych turystycznie (ścieżki przyrodnicze, tablice informacyjne, punkty widokowe),
- rozwój małej infrastruktury turystycznej (ścieżki piesze i rowerowe, wiaty rowerowe, siłownie na świeżym powietrzu, place zabaw)
- wsparcie przedsiębiorczości związanej z turystyką (budowa obiektów noclegowych i gastronomicznych, atrakcji turystycznych), poprzez efektywne informowanie i zachęcanie zainteresowanych podmiotów do korzystania z dostępnych instrumentów finansowania
- prowadzenie promocji turystycznej (foldery, mapy, publikacje, broszury, strona internetowa) oraz umieszczanie atrakcji i bazy turystycznej w popularnych portalach turystycznych

## PROGRAM OPIEKI NAD ZABYTKAMI DLA GMINY WAŚNIÓW NA LATA 2023-2026

- rozwój gospodarstw agroturystycznych na bazie ekologicznych produktów i hodowli zwierząt gospodarskich, poprzez efektywne informowanie i zachęcanie zainteresowanych podmiotów do korzystania z dostępnych instrumentów finansowania
- urządzenie przestrzeni w centrach miejscowości na potrzeby ogólnodostępnych miejsc do rozwoju kultury, rekreacji i wypoczynku
- opracowanie i wdrażanie Programu Rewitalizacji
- poprawa stanu bezpieczeństwa mieszkańców gminy (oznakowanie dróg, skrzyżowań, znaki ograniczające prędkość, przebudowa istniejących wjazdów z dróg gminnych na drogi powiatowe, wojewódzkie i krajowe)
- budowa przystanków i przydrożnych zatok poprawiających bezpieczeństwo użytkowników
- rozwój i pielęgnacja zieleni na terenach rekreacyjnych i w centrach wsi
- inwentaryzacja zasobów przyrodniczych

***Plan ochrony zabytków na wypadek konfliktu zbrojnego i sytuacji kryzysowych przyjęty zarządzeniem Wójta Gminy Waśniów (Uchwała nr 102/2023 Rady Gminy Waśniów z dnia 17.07.2023 roku)***

---

W planie określono występujące zagrożenia na terenie gminy Waśniów w odniesieniu do zabytków nieruchomych oraz ruchomych oraz w szczegółowy sposób określono sposób postępowania w przypadku sytuacji kryzysowej czy konfliktu zbrojnego.

### ***Gminna ewidencja zabytków***

---

Gminna ewidencja zabytków gminy Waśniów została przyjęta Zarządzeniem nr 107/2019 Wójta Gminy Waśniów z dnia 17.10.2019 r. w sprawie: przyjęcia Gminnej Ewidencji Zabytków Gminy Waśniów.

Zarządzeniem nr 7/1/2023 z dnia 09.05.2023 r. do zasobu gminnej ewidencji zabytków został włączony kolejny obiekt z miejscowości Janowice – dom nr 30 (zlokalizowany na działce 217/1) – kwatera mjr Jana Piwnika ps. Ponury, żołnierza Zgrupowania Partyzanckiego Armii Krajowej.

Gminna ewidencja zabytków gminy Waśniów liczy 91 obiektów nieruchomych:

- 27 elementy zespołów dworsko – parkowych,
- 26 elementów sakralnych (kościół, cmentarze itp.),
- 35 kapliczek i krzyży przydrożnych,
- 3 budynki inne (dom, młyn, dawna szkoła).

Ponadto gminna ewidencja zabytków liczy 1072 stanowiska archeologiczne.

Na potrzeby sporządzenia przedmiotowego dokumentu nie było konieczności przeprowadzenia aktualizacji gminnej ewidencji zabytków.

## 5.2. Charakterystyka zasobów i analiza stanu dziedzictwa i krajobrazu kulturowego gminy

### 5.2.1. Charakterystyka gminy Waśniów

Gmina Waśniów jest gminą wiejską, położoną w północno-wschodniej części województwa świętokrzyskiego i w zachodniej części powiatu ostrowieckiego. Zajmuje obszar 112 km<sup>2</sup> (11 162 ha), co stanowi 18,15% obszaru powiatu ostrowieckiego.



Rysunek 2. Granice administracyjne Gminy Waśniów.

Źródło: [www.wasniow.pl](http://www.wasniow.pl)



**Rysunek 3. Położenie gminy Waśniów na tle powiatu ostrowieckiego.**  
Źródło: Katalog stron OSP.

Pod względem zajmowanej powierzchni Gmina Waśniów jest na czwartym miejscu wśród sześciu gmin powiatu ostrowieckiego. Zgodnie z podziałem fizyczno-geograficznym Polski wg podziału Kondrackiego, Gmina Waśniów położona jest w makroregionie Wyżyny Kieleckiej w obrębie mezoregionów: Wyżyna Sandomierska (Opatowska) i Góry Świętokrzyskie.

Gmina Waśniów, podzielona administracyjnie na 29 sołectw, sąsiaduje z gminami powiatu opatowskiego (Baćkowice i Sadowie), powiatu ostrowieckiego (Bodzechów i Kunów), powiatu kieleckiego (Łagów i Nowa Słupia) oraz jedną z gmin powiatu starachowickiego (Pawłów).

Układ komunikacyjny gminy tworzą jedna droga wojewódzka, nr 751 o długości 16,0 km na trasie Nowa Słupia – Ostrowiec Świętokrzyski, drogi powiatowe o łącznej długości 77,873 km oraz gminne o długości 100,6 km.

### 5.2.2. Zarys historii obszaru Gminy

Tereny leżące obecnie w obrębie Gminy Waśniów były intensywnie zasiedlone już w pradziejach. W miejscowości Stryczowice odkryto i przebadano w latach 1976-1985 wielką osadę kultur malickiej i pucharów lejkowatych. Stanowisko to należy zaliczyć do kluczowych obiektów osadnictwa neolitycznego na pogórzu świętokrzyskim. Znalezione i przebadano m.in. duży, neolityczny obiekt ziemny z około tysiącem zabytków krzemiennych i ceramicznych. Ta ziemiankowa, nieckowata struktura stanowiła prawdopodobnie zagrodę sprzed pięciu tysięcy lat. Z kolei w Kotarszynie, archeolodzy natrafili na pozostałości budowli mieszkalnej z glinianą polepą i ceramikę z epoki neolitu należąca do kultury pucharów lejkowatych. Znaleździę datowane jest na ponad 4,5 tysiąca lat. W czasie badań powierzchniowych dr Jerzy Bąbel natrafił w miejscowości Garbacz-Skała na zgrupowanie pięciu grobowców megalitycznych manifestujących się w terenie w formie kurhanów. Megality są prawdopodobnie pochówkami wodzów plemiennych. Pochodzą z epoki neolitu, lecz dopiero szczegółowe badania archeologiczne mogą określić ich czas powstania oraz przypisanie do konkretnej kultury. W miejscowości Grzegorzowice odkryto ślady osad obronnych z młodszej epoki

## PROGRAM OPIEKI NAD ZABYTKAMI DLA GMINY WAŚNIÓW NA LATA 2023-2026

kamienia oraz cmentarzysko całopalne. W latach 50-tych, 60-tych i 70-tych prowadzono aktywne badania archeologiczne. W ich wyniku potwierdzone zostały ślady osadnictwa i hutnictwa z okresu wpływów rzymskich w Waśniowie oraz miejscowościach: Boleszyn, Pękostawice, Kowalkowice, Mirogonowice, Garbacz, Janowice i Skoszyn Nowy. Przyjmuje się, iż pierwszymi mieszkańcami w tej okolicy byli Słowianie, którzy napłynęli tu w V wieku, a począwszy od wieku VII zaczęli przechodzić od uprawy żarowo-wypaleniskowej do ornej, a także rozpoczęli proces łączenia sąsiadujących grup rodowych we wspólnoty terytorialne, zwane opolami. Z okresem plemiennym wiążą się pogańskie miejsca święte m.in. takie jak Łysiec oraz Góra Witosławska leżąca w Gminie Waśniów. Co ciekawe, na jej terenie występuje anomalia magnetyczna spowodowana zapewne pokładem rud metali bogatych w żelazo. Największa zmierzona anomalia na Górze Witosławskiej wynosi około 11 stopni odchylenia igły kompasu od kierunku północy magnetycznej. Czy ten fenomen był intuicyjnie wyczuwany przez okoliczne plemiona słowiańskie, dla których Witosławska Góra była miejscem kultu pogańskiego, trudno dziś uzasadnić. Według niektórych czczono tutaj Wita, czyli Świętowita, bóstwo pogańskie, opiekujące się m.in. słońcem. Niektóre źródła twierdzą, że to właśnie od imienia tego bóstwa może pochodzić nazwa góry. Bardziej prawdopodobne jest pochodzenie nazwy od miejscowości W czasach historycznych Waśniów był jedną z najstarszych miejscowości na terenie dzisiejszego Województwa Świętokrzyskiego. Pierwsze wzmianki pochodzą z I połowy XI w. Zachowane z tego okresu dokumenty podają, iż Waśniów był wówczas targowiskiem. Wtedy to książę Mieszko III Stary – syn Bolesława Krzywoustego – nadał Waśniów katedrze gnieźnieńskiej. Miejscowość należała wówczas do prężnie rozwijających się wczesnośredniowiecznych ośrodków targowych i zapewne kościelnych. Etymologicznie nazwę własną Waśniów (XIX w. źródła notują również wariant Waśniew) należy uznać za dzierżawczą, wywodzącą się pierwotnie od prasłowiańskiego wyrazu waśń (a pośrednio od przezwiska Waśń), oznaczającego niezgodę, zwadę, kłótnię lub spór (bezpośrednio od wyrazu wada, wadzić się, czyli kłócić) . Zaś herb Waśniowa według legendy wywodzi się z czasu najazdu Tatarów w 1241 r. Wówczas mieszkańcy Waśniowa schronili się przed najeźcami w lasach. Kiedy powrócili, osada była spalona, a jedyną żywą istotą, którą w niej zastali, był biały łabędź pływający po wodach stawu, czerwonych od odbijającej się purpury trawionych pożogą zabudowań. Stąd herb i jego kolory. Wieś Waśniów wystąpiła w bulli papieskiej z roku 1147 na mocy której przeszła we władanie klasztoru kanoników regularnych w Trzemesznie. W dniu 7 stycznia 1351 w Krakowie król Kazimierz Wielki nadał osadzie prawo średzkie i wójtostwo, co jednak nie koniecznie mogło oznaczać lokację miasta. Z braku zachowanych dokumentów data lokacji wydaje się bliżej nie ustaloną. Można jednak przyjąć, że mogła ona mieć miejsce dopiero w II połowie wieku XIV. W 1409 roku, w czasie wyprawy pod Grunwald, do Waśniowa zawitał król Władysław Jagiełło. W roku 1432, opat klasztoru w Trzemesznie Andrzej odstąpił Waśniów wraz z Jeżowem i dziesięcinami kilku okolicznych wsi opatowi wąchockiemu Mikołajowi w zamian za klucz posiadłości wąchockich w ziemi łęczyckiej. W ten sposób wykonali cystersi wąchoccy doniosłe posunięcie w kierunku skupienia majątności klasztornych. Wyzbyli się dóbr odległych, a zyskali dwie dobrze zagospodarowane i skomasowane posiadłości, które leżały w pobliżu opactwa i uzupełniały znakomicie klucz wsi klasztornych, jaki się już poprzednio utworzył w rejonie Waśniowa. Dzięki ich wstawiennictwu król nadał miastu prawo do dwóch jarmarków. W tym czasie przez ziemię waśniowską wiodły najstarsze piastowskie szlaki handlowe z Sandomierza i Opatowa w kierunku Polski centralnej.

## PROGRAM OPIEKI NAD ZABYTKAMI DLA GMINY WAŚNIÓW NA LATA 2023-2026

Można się było wówczas dostać nimi na dwa sposoby. Pierwszy prowadził przez Mominę, Waśniów i Tarczek, drugi przez Jeżów, Grzegorzowice, Starą Słupię i podnózem gór do Tarczka (dalej do Sulejowa i Żarnowa). W 1467, z inicjatywy króla Kazimierza Jagiellończyka, Waśniów otrzymał przywilej organizowania drugiego jarmarku, przez co znacznie zwiększyło się ekonomiczne znaczenie miasta.

Wartą odnotowania informacją istniejącą w zapiskach z 1475 i 1552 jest potwierdzenie, że wówczas w Waśniowie funkcjonowała prawdopodobnie przykościelna szkółka elementarna. Opierając się na zapiskach Jana Długosza w Waśniowie istniał już w XII w. drewniany kościół p.w. św. Piotra. Parafia w 1. ćwierci XIV w. figuruje w ówczesnych spisach świętopietrza. Dziesięcinę z łąnów miejskich w wysokości 10 grzywien pobierał opat wąchocki. Pleban miał wówczas rolę i łąki, a do parafii przypisanych było oprócz miasta 25 wsi. W roku 1523 Waśniów ogarnął pożar, który strawił około 80% zabudowy. Aby go szybciej odbudować, król Zygmunt Stary zwolnił miasto na lat dziesięć od wszelkich należnych mu podatków. Być może uszkodzeniu od pożaru uległa również drewniana świątynia. Wiadomo tylko, że ksiądz Benedykt Delegiewicz przyczynił się do budowy nowego murowanego kościoła w stylu późnorenesansowym, konsekrowanego w 1656 roku pod wezwaniem Apostołów Piotra i Pawła. Jednak w dniu 8 czerwca 1727 r. w kościół uderzył piorun powodując pożar. Po tym zdarzeniu świątynię odbudowano, zaś w 1882 r. znacznie rozbudowano. W drugiej połowie XVI w. miasteczko zamieszkiwało 3 przekupniów soli, 2 palących gorzałkę, 3 rzeźników, 4 rzemieślników różnej specjalności, 3 komorników i 2 strażników miejskich oraz czynne były dwie karczmy. Waśniów płacił podatek w wysokości 4 florenów i 24 grosze. Był zatem raczej nie bogatym i małym miasteczkiem. W drugiej połowie XVII w. Waśniów liczył 21 domów. Lecz miasto rozbudowywało się i w latach 70-tych XVIII w. istniało już 36 domostw.

Rozwój Waśniowa mógł być powstrzymywany przez liczne pożary, które kilkakrotnie nawiedzały miasteczko. W XVII w. na Waśniów spadła zaraza. Zmarła wówczas większość ludności miasta. Nie brakowało jednak ludzi, którzy strach przed śmiercią potrafili wykorzystać dla własnych celów. Pojawił się w Waśniowie uzdrowiciel Antoni Jacewicz. Zamieszkał on na Górze Witosławskiej i wiódł rzekomo żywot pustelnika. Ludzie zwabieni sławą „uzdrowiciela” ściągali na górę, aby ich uleczył. Jednakże kazał sobie za to płacić. W ten sposób szybko dorobił się bogactwa. W wyniku trzech wypraw zorganizowanych przez proboszcza ks. Stefana Żychowskiego pojmano niedoszłego eremity i osadzono w więzieniu. Po tym jak zdołał uciec, odnaleziono go i zamknięto w twierdzy jasnogórskiej. W 1633 roku w nieodległym folwarku Gaj, dziś już nieistniejącym, urodził się, a potem mieszkał, wybitny XVII-wieczny poeta barokowy Wespazjan Kochowski. W jednej ze swoich fraszek, wydanej w zbiorze „Niepróżnujące próżnowanie”, Kochowski pisał o Waśniowie (cyt.) „Darmo to zoil mówi zazdrościwszy i żeby Waśniów nasz miał być waśniwy. Gorzałka waśni gdy we łbie zamąci, to wtenczas z musu szwagier szwagra trąci”. Po podziale ojcowizny przeniósł się Kochowski do wsi Goleniowy w pobliżu Szczekocin.

Potop szwedzki i zaraza z 1705 roku doprowadziły Waśniów do niemal zupełnej ruiny. Nie pomogło potwierdzenie przez królów: Augusta II Mocnego, Augusta III (w 1761) oraz Stanisława Augusta Poniatowskiego dawnych przywilejów miasta. Życie gospodarcze przeniósł się do nieodległych



## PROGRAM OPIEKI NAD ZABYTKAMI DLA GMINY WAŚNIÓW NA LATA 2023-2026

ośrodków przemysłowych zlokalizowanych wzdłuż rzeki Kamiennej. Klęski miasta dopełnił kolejny pożar z 1840 roku.

W wyniku III rozbioru Polski Waśniów znalazł się pod panowaniem austriackim.

W 1809 r. został włączony do Księstwa Warszawskiego, by w roku 1815 znaleźć się na terytorium nowo utworzonego Królestwa Polskiego (powiązanego z Imperium Rosyjskim unią personalną). Należy wspomnieć, że 1826 r. osiadł w majątku Garbacz Józef Wojciech Gołuchowski prekursor romantyzmu w Polsce, filozof, profesor Uniwersytetu Wileńskiego. Podczas powstania listopadowego powołany był na stanowisko radcy Komisji Oświecenia. Po upadku powstania wrócił do Garbacza i do końca życia (1858 r.) zajmował się gospodarstwem. Słownik geograficzny Królestwa Polskiego podaje, iż w 1827 roku Waśniów liczył 42 domy i 295 mieszkańców. Najbliższa stacja pocztowa, a od 1886 r. stacja drogi żelaznej znajdowały się w oddalonym o ok. 10 wiorst Ostrowcu. Po kasacie klasztoru Benedyktynów na Świętym Krzyżu (1816 r.) jeszcze przed 1865 rokiem Waśniów wchodził w skład klucza pękosławickiego dóbr rządowych Kunów. W czasie powstania styczniowego przebywał tu krótko dyktator Marian Langiewicz oraz oddział Karola Kality Rębajły.

Na miejscowym cmentarzu parafialnym znajduje się mogiła łącznika z powstania Maksymiliana Budzisa (vel. Budziszewskiego). Jego brat Piotr Budzisz prowadził w pobliskiej Mominie karcznię, która była punktem kontaktowym powstańców.

Po powstaniu w 1869 r. ukazem carskim Waśniów utracił prawa miejskie.

Pod koniec XIX wieku był więc osadą o charakterze miejskim w powiecie opatowskim. Waśniów miał wówczas 36 domów, 386 mieszkańców i 301 mórg ziemi. Tymczasem w Waśniowie Poduchownym – dawnym probostwie – były wówczas 2 domy, 16 mieszkańców oraz 56 mórg ziemi włościańskiej.

Gmina Waśniów z kolei miała 8604 mórg rozległości (w tym 4353 morgi stanowiła ziemia dworska), a liczba mieszkańców gminy wzrosła do 3734 w tym 233 było pochodzenia żydowskiego. Sąd gminny okręgu IV mieścił się wówczas w Kunowie. W skład gminy wchodziły miejscowości: Boleszyn, Gaj, Broniszewice, Bukowie, Chocimów, Czajęcice, Czachów, Jamy, Kotarszyn, Małe Jodło, Nosów, Pękosławice, Piotrów, Prusinowice, Szeligi, Waśniów, Wióry, Wojciechowice, Zagaje Grzegorzewskie, i Zajączkowice. Krótkie ożywienie gospodarcze przyniosły Waśniowowi lata międzywojenne, kiedy to w miejscowości powstała Ochotnicza Straż Pożarna pod komendą St. Koterby (1926) i pierwsze kółka rolnicze, a także prężnie rozwijający się ruch ludowy, organizujący życie społeczne mieszkańców. Księga adresowa Polski z 1928 roku podaje, iż Waśniów zachował status osady miejskiej w powiecie opatowskim. Najbliższy sąd pokoju miał swoją siedzibę w Ostrowcu, a sąd okręgowy w Radomiu. Waśniów liczył wówczas około 580 mieszkańców, działała stacja i urząd telegraficzny, oraz czynne były dwa młyny. Targi odbywały się w co drugi wtorek.

Znaczącymi gospodarczo właścicielami ziemskimi na tych terenach byli: Albin Bonczewski, w jego posiadaniu znajdowały się dobra Szeligi (91 ha), Gustaw Ośniałowski (dobra Chocimów 226 ha), Tadeusz Reklewski (majątek Czajęcice (156 ha), Wincenty Reklewski (dobra Nosów i Szarotka (1600 ha), Wojciechowice (124 ha) i Zajączkowice (171 ha). W Waśniowie działali wówczas: akuszerka J. Kasz, dwóch aptekarzy: J. Filipczak i W. Rudkowski, bednarz Grudnicki, mający swój zakład

## PROGRAM OPIEKI NAD ZABYTKAMI DLA GMINY WAŚNIÓW NA LATA 2023-2026

w Nosowie, sklep bławatny N. Graftszajna, sklep galanteryjny Chaima Gotwola, gorzelnia W. Ośniałowskiego, 2 kowali: J. Dzioba i I. Pańczyk. Trzy manufaktury prowadzili: F. Goldman, F. Mangarten oraz D. Niskier.

W okolicy działało 6 młynów wodnych Teodora Bałuszyńskiego, zbożowe: K. Żurowskiego w Broniewiczach, A. Bończewskiego i J. Konarskiego i młyny motorowe Józefa Kotwy w Nosowie oraz w Szarotce. Ponadto należy wspomnieć o murarzu A. Nowocieniu, olejarni J. Konarskiego, piwiarni S. Oksińskiego, restauracji S. Piątkowskiej, rzeźnikach: S. Oksińskim i A. Snarskim, 5 sklepach z artykułami spożywczymi: S. Graftszajna J. Hajnenmana, A. Karcza, W. Kasickiego i J. Mierzejewskiego, stolarni Fuksenbauma, szewca A. Szuchmanie i W. Wydrzyckim, trafikach Josiaka i I. Mierzejewskiego. W bezpośrednim sąsiedztwie Waśniowa czynnych było 8 wiatraków: F. Gałęzi, B. Kopczyńskiego, St. Łojka W. Łojka, J. Mikosa (w Nosowie), W. Pazderskiego, F. Zarzyckiego i M. Ziejewskiego. W czasie II wojny światowej tereny stanowiące dziś Gminę Waśniów były jednym z aktywniejszych ośrodków ruchu oporu. Wchodziły w skład Obwodu Opatowskiego ZWZ, potem AK. W strukturach Podziemnego Państwa Polskiego Waśniów należał do Podobwodu Ostrowiec (kryptonim 100). Jego komendantami byli ppor. Leon Jop ps. „Demon”, ppor. Franciszek Rogowski ps. „Jar”, ppor. Julian Kaczmarczyk ps. „Sławomir”. Dowódcą kompanii Ostrowiec był ppor. Roman Różycki ps. „Róg”. Postacią zasługującą na szczególną uwagę był Jan Piwnik urodzony w Janowicach. Służył w Policji Państwowej, Brał udział w kampanii wrześniowej. Po ucieczce z obozu internowanych dostał się do Wielkiej Brytanii, skąd po przeszkoleniu został zrzucony do Polski jako „cichociemny”. W maju 1943 r. formalnie przyjął funkcję dowódcy Zgrupowań Partyzanckich AK "Ponury". W krótkim czasie stworzył zgrupowania liczące ok. 100 ludzi. 4 czerwca został też komendantem "Kedywu" Okręgu V Radomsko-Kieleckiego AK. Bazą wypadową zgrupowań stało się wzgórze 326 pod nazwą Wykus w lasach wąchockich u podnóża Gór Świętokrzyskich. Zginął w walce 16 czerwca 1944 r. w okolicach Grodna. Jego szczątki zostały w 1987 r. pochowane w klasztorze cystersów w Wąchocku.

Po wyzwoleniu w 1945 r. Waśniów należał do powiatu opatowskiego jako Gromada zarządzana przez Gromadzką Radę Narodową utworzoną na mocy uchwały nr 13f/54 WRN w Kielcach z dnia 29 września 1954 r. W skład jednostki weszły obszary dotychczasowych gromad Czajęcice, Prusinowice, Pękosławice i Waśniów oraz wieś Nosów i kolonie Nosów A i B z dotychczasowej gromady Nosów, a także obszar dotychczasowej gromady Strupice ze zniesionej gminy Boksyce.

Dla gromady ustalono 27 członków Gromadzkiej Rady Narodowej. 31 grudnia 1961r. do gromady Waśniów przyłączono wsie Boleszyn, Czażów, Kotarszyn i Struga, kolonie Boleszyn, Czażów i Kotarszyn oraz część kolonii Zagaje Boleszyńskie ze zniesionej gromady Boleszyn. Gromada przetrwała do końca 1972 roku, czyli do kolejnej reformy gminnej. 1 stycznia 1973 reaktywowano Gminę Waśniów.

### 5.2.3. Krajobraz kulturowy

Krajobraz kulturowy to świadectwo działalności mieszkańców danego regionu prowadzonej na przestrzeni wieków, dlatego najpełniej stanowi o jego tożsamości. Składa się z elementów przyrodniczych, ale przede wszystkim z wytworów i osiągnięć cywilizacyjnych człowieka. Są to zarówno pojedyncze obiekty i zespoły budowli, dzieła sztuki, elementy zagospodarowania przestrzeni, krajobrazy miejskie i wiejskie, kształtujące świadomość i tożsamość regionalną mieszkańców.

Krajobraz kulturowy to przestrzeń historycznie ukształtowana w wyniku działalności człowieka, zawierająca wytwory cywilizacji oraz zachowane wartości przyrodnicze. W tym sensie Gmina Waśniów jako typowo rolnicza zachowała w zdecydowanej większości historycznie ukształtowane układy przestrzenne wiosek wchodzących w jej skład. Przeważają tu formy zabudowy ulicowej czyli jednodrożnej o zwartej zabudowie rozciągniętej wzdłuż dróg, z budynkami mieszkalnymi z jednej lub dwu jej stron obejmujących także zabudowę zagrodową gospodarstw. Ich tradycyjną formą są spotykane jeszcze tzw. „okólniki”, czyli gospodarstwa zamknięte. Zazwyczaj obejmujące dom, stodołę, oborę z chlewem, wystawkę (szopę na sprzęt gospodarczy) lub rzadziej spichlerz. Budynki te stykają się ze sobą tworząc z bramą zamknięty wewnętrzny dziedziniec. O tym typie zabudowy decydowała regionalna tradycja określona jako „grupa kielecko –sandomierska”<sup>1</sup>. Nie bez znaczenia są urodzajne gleby będące podstawą ekonomiczną gospodarstw. Poza tym wpływ miały warunki fizjograficzne terenu stosunkowo jednorodnie ukształtowanego, sprzyjające prowadzeniu gospodarki rolniczej w obrębie wyżyny Pogórza Świętokrzyskiego. Wszelako rozwój industrialny drugiej połowy XX i początków XXI w. pośrednio przyczynił się do gruntownej wymiany wiejskiej zabudowy kubaturowej na nowoczesną. Jej skutkiem była rezygnacja z ciasnych „okólników” na rzecz zabudowy otwartej mieszczącej się na ogół w obrębie dawnych działek. Niezbędne budynki gospodarcze dostosowywane są do nowoczesnych form zmechanizowanej gospodarki rolnej. Zniknęły tradycyjne stodoły na rzecz garaży i wiat na sprzęty mechaniczne, a wśród reliktowych obiektów pozostały jedynie chlewnie i obory sukcesywnie wypierane na rzecz nowoczesnych obiektów hodowlanych. Reliktowo zachowało się na terenie Gminy kilka obiektów budownictwa wiejskiego z I poł. XX w. (w tym dwie wiejskie kuźnie w Boleszynie-Kolonii i Zagajach Boleszyńskich).

---

<sup>1</sup> Józef Grabowski – „Sztuka ludowa, formy i regiony w Polsce” Wyd. „Arkady” W-wa 1971 str. 167



**Rysunek 4. Boleszyn Dolny - charakterystyczny przykład tradycyjnej ulicowej zabudowy wiejskiej na terenie Gminy Waśniów.**

Nie mniej ważnym elementem krajobrazu kulturowego Gminy Waśniów są zachowane ziemiańskie siedliska dworów wraz z folwarkami i parkami przydworskimi takie jak: Boksyce, Garbacz, Czajęcice, Grzegorzowice, Kunin, Nagorzyce, Mirogonowice, Sarnia Zwola, Wronów. Te zabytkowe zespoły zostały ukształtowane w pełnej koegzystencji z układami ruralistycznymi stanowiąc ich integralną część. Chociaż wyniku przemian ustrojowych w poł. XX w. grunty rolnicze dworów uległy parcelacji, ocalały parki podworskie o charakterze krajobrazowym ukształtowane w XVIII – XIX w. Ich układy przestrzenne w większości wpisują się podziały katastralne wiosek zachowując formę zbliżoną do regularnych prostokątów jak np. parki w Boksycach, Garbacz, Grzegorzowicach, Kuninie, Mirogonowicach i Wronowie. (vide: karty adresowe zabytków Gminy Waśniów) Pozostałe: w Czajęcicach, Nagorzycach, i Sarniej Zwoli, swój nieregularny układ zawdzięczają zróżnicowanemu ukształtowaniu terenu w połączeniu z naturalnymi ciekami wodnymi wykorzystanymi do uformowania sztucznych oczek wodnych, sadzawek wzbogacających walory krajobrazowe (n.p. Sarnia Zwola) W parkach podworskich zachowało się kilka budynków dworskich będących atrakcją turystyczną Gminy (Boksyce, Czajęcice, Kunin, Wronów) Inne zostały odbudowane od podstaw (Garbacz, Mirogonowice) lub przebudowane (Nagorzyce).

Na terenie Gminy istnieje kilka zabytków architektury sakralnej, wśród których wyróżnia się kościół p.w. św. Jana Chrzciciela w Grzegorzowicach formalnie datowany na rok 1346. Jednakże część prezbiterialna w formie wczesno romańskiej rotundy z kamienia łamanego (opus incertum) wskazuje raczej na wiek XI i być może wzniesiona została przez świętokrzyskich benedyktynów jako baptysterium, na co wskazuje także wezwanie świątyni. Kościół parafialny w Mominie p.w. św. Wojciecha istniał już w 1326 r. przebudowany w XVI i XVII w. Murowany, tynkowany w części prezbiterialnej gotycki z dobudowaną nawą i wieżą. Od płu. z ośmioboczną kaplicą w stylu barokowym. Podobne cechy stylowe reprezentuje kościół parafialny w Waśniowie p.w. św. Piotra i Pawła wzniesiony w 1656 r. na miejscu XV-

## PROGRAM OPIEKI NAD ZABYTKAMI DLA GMINY WAŚNIÓW NA LATA 2023-2026

wiecznego kościoła drewnianego. Murowany z kamienia, tynkowany, z licznymi detalami wystroju z kamienia, zwłaszcza rokokowym ołtarzem z charakterystycznymi prześwitami. Jednonawowy na rzucie prostokąta, 5-przęsłwy, z dwoma bocznymi kaplicami (od płd. i płn.) Węższym kwadratowym prezbiterium, za którym trójbocznie zamknięta zakrystia sklepiona kolebkowo-krzyżowo. Na dziedzińcu kościelnym wybudowano w XVIII w. dzwonnice w stylu późnobarokowym.

Na szczycie góry Witosławskiej znajduje się drewniana kaplica konstrukcji zrębowej pochodząca z XVIII w. rozbudowana w poł. XIX w. złożona z prostokątnej nawy i węższego prezbiterium, która jest lokalnym miejscem pielgrzymkowym w Zielone Świąta. Na uwagę zasługują też zbudowane współcześnie dwa kościoły w Nagorzycach i Skoszynie. Które z uwagi na formę nowoczesnej architektury udanie wkomponowane zostały w krajobraz podnóża Pasma Jeleniewskiego Gór Świętokrzyskich.

Na terenie Gminy znajdują się dwa zabytkowe cmentarze parafialne w: Waśniowie (Obręb: Waśniów dz. nr.24/1 pow. 1,84 ha) i Mominie (Obręb: Momina dz. nr 92 pow. 1,2 ha) czynne od przełomu XVIII i XIX w. Znajdują się na nich około 70 zabytkowych nagrobków o wysokiej wartości artystycznej wykonane w kunowskich warsztatach kamieniarskich.

### **Obszary chronione**

Do krajobrazu kulturowego wpisują się ostoje przyrodnicze ukształtowane w sposób naturalny, które z mocy prawa podlegają ochronie. W obrębie południowego terytorium Gminy Waśniów znajduje się znaczna część obszaru Jeleniewskiego Parku Krajobrazowego o powierzchni 1.765,4 ha wraz z otuliną obejmującą 3.752 ha powierzchni. Wyznacza go południowa granica Powiatu Ostrowieckiego obejmująca trzy szczyty: Górę Szczytniak (554 m n.p.m.) Górę Witosławską (491 m n.p.m.) oraz Górę Wesołówka (468 m n.p.m.) Otulina obejmuje sołectwa: Czajęcice, Dobruchna, Grzegorzowice, Janowice, Jeżów, Kraszków, Milejowice, płd. część Nowego Skoszyna, Roztylice, Worowice i Wronów.

Na górze Szczytniak wyodrębniono rezerwat przyrodniczy (nr ewidencyjny 050) przyrody nieożywionej (pow. 6,03 ha) w postaci kwarcytów kambryjskich manifestujących się jako rumosz skalny zwany gołoborzem oraz fragment pierwotnej puszczy bukowo – jodłowej. Na zach. od kaplicy na Górze Witosławskiej jest rezerwat zw. małym gołoborzem (nr ewidencyjny 049), który zajmuje fragment (0,25 ha) grzbietu Pasma Jeleniewskiego, jego północne zbocze oraz górną część dolinki, którą rozdzielają dwa boczne ramiona odchodzące na północ od grzbietu góry. Utworzony został dla ochrony walorów krajobrazowych wychodni skał kambryjskich niewielkiego gładzowiska w formie olbrzymich ostańcowych skałek o wysokości od 1,8 do 5 m oraz otaczającego je lasu z drzewostanem bukowym z udziałem jodły i buka (w wieku 50-130 lat).

W strefie otuliny, w miejscowości Skały w dolinie strumienia Dobruchna znajduje się rezerwat przyrody nieożywionej „Skały” (nr ewidencyjny 052) ulokowany w głębokim na 30 m wąwozie o stromych zboczach. Znajdują się tu wychodnie dolomitów i wapieni dewońskich, wśród których występują unikatowe skamieniałości koralowców, stromatoporoidów, ślimaków. Rezerwat obejmuje powierzchnię 3,18 ha i posiada status „rezerwatu częściowego”

Ochroną pomnikową objęto także zróżnicowane twory przyrody:

## PROGRAM OPIEKI NAD ZABYTKAMI DLA GMINY WAŚNIÓW NA LATA 2023-2026

- W Grzegorzowicach w parku podworskim cztery około 400 letnie dęby o obwodzie pnia 360-420 cm (nr ew.015)
- W Czajęcicach, w parku podworskim dwie 200 letnie topole o obwodzie pnia 620 cm. (nr ew. 110 i 111)
- W Stryczowicach – Skały, formy skalne wąwozu w dolinie strumienia Garbatki (nr ew.148) ) oraz naturalne murawy i zarośla kserotermiczne.
- W Kuninie źródło zboczowe „Malinowy Stok” (nr ew. 237)

Przez obszar Jeleniowskiego Parku Krajobrazowego wytyczono i oznakowano cztery szlaki turystyki pieszej, stanowiące odcinki dłuższych tras turystycznych. Prowadzą one przez najciekawsze uroczyska leśne, rezerваты przyrody, punkty widokowe, miejsca pamięci narodowej, obok pomników przyrody i najcenniejszych zabytków dziedzictwa kulturowego. Ponadto wyznaczona została szczegółowa i odpowiednio opisana ścieżka dydaktyczna śladami parków podworskich.

Na terenie gminy Waśniów zlokalizowane są także obszary Natura 2000:

- Łysogóry PLH260002,
- Wzgórza Kunowskie PLH260039,
- Ostoja Jeleniowska PLH260028.

### 5.2.3. Zestawienie obiektów z terenu gminy wpisanych do Rejestru Zabytków Województwa Świętokrzyskiego

Na terenie gminy Waśniów znajduje się 20 obiektów wpisanych do rejestru zabytków Są to jedne z najcenniejszych elementów krajobrazu kulturowego na terenie gminy.

Zostały przedstawione w poniższej tabeli.

Tabela 1. Zabytki nieruchome wpisane do rejestru zabytków w gminie Waśniów.

Lp.	Miejscowość	Przedmiot ochrony	Obiekt wraz z adresem	Numer wpisu do rejestru zabytków
1.	Boksyce	Zespół dworski	dwór	A-617/1
2.	Boksyce	Zespół dworski	park z pozostałościami murowanego ogrodzenia	A-617/2
3.	Boksyce	Zespół dworski	najbliższe otoczenia - pozostałości folwarku	A-617/3
4.	Czajęcice	Park	teren, założenie parkowe o charakterze zabytkowym z XVIII w.,	A-618
5.	Garbacz	Park	teren, założenie parkowe o charakterze zabytkowym z XVIII w.	A-619

**PROGRAM OPIEKI NAD ZABYTKAMI DLA GMINY WAŚNIÓW NA LATA 2023-2026**

<b>Lp.</b>	<b>Miejscowość</b>	<b>Przedmiot ochrony</b>	<b>Obiekt wraz z adresem</b>	<b>Numer wpisu do rejestru zabytków</b>
6.	Grzegorzowice	Kościół parafialny	kościół parafialny p.w. Św. Jana Chrzciciela	A-620
7.	Grzegorzowice	Park	teren, założenie parkowe o charakterze zabytkowym z XVIII w.	A-621
8.	Nowy Skorzyn	Park	teren, założenie parkowe o charakterze zabytkowym z XVIII w. (dawniej w miejscowości KUNIN)	A-622
9.	Mirogonowice	Zespół Dworski	lamus	A-623
10.	Mirogonowice	Zespół Dworski	park	A-623
11.	Momina	Kościół parafialny	kościół parafialny p.w. Św. Wojciecha	A-624
12.	Sarnia Zwola	Park	teren, założenie parkowe o charakterze zabytkowym z XVIII w.	A-625
13.	Waśniów	Zespół kościoła parafialnego	kościół parafialny	A-626
14.	Waśniów	Zespół kościoła parafialnego	dzwonnica	A-626
15.	Góra Witosławska	kaplica	kaplica drewniana p.w. Zestania Ducha Św. (dawniej WITOSŁAWSKA GÓRA)	A-627
16.	Wronów	Założenie dworsko – parkowe	park	A-628
17.	Wronów	Założenie dworsko – parkowe	dwór	A-628
18.	Wronów	Założenie dworsko – parkowe	figura Chrystusa niosącego krzyż	A-628
19.	Wronów	Założenie dworsko – parkowe	układ wodny z pozostałościami stawów i systemem grobli	A-628
20.	Wronów	Założenie dworsko – parkowe	tereny dawnego folwarku, sadów, ogrodów, łąk	A-628

### Charakterystyka obiektów ujętych w Rejestrze Zabytków Nieruchomych

#### **BOKSYCE**

- **Dwór A.617/1, decyzja z 31.08.1989 r. (w zespole dworskim)**

Dwór zaprojektowany przez arch. Kazimierza Skórewicza, murowany z cegły, przyziemie z kamienia łamanego, otynkowany, zwrócony frontem ku zach., na rzucie prostokąta w układzie alkierzowym Plan parteru asymetryczny, wielotraktowy, kilkupasmany. Od frontu kolumnowa loggia z wejściem w prawym przęśle do sieni, korytarza oraz holu. Po lewej gabinet pod sklepieniem krzyżowym, za nim salon. W asymetrycznej osi jadalnia wysunięta z lica elewacji wsch. wielobocznym ryzalitem pod wielobocznym zadaszeniem Po prawej dwa pokoje. W części płd. zach. zespół pomieszczeń kuchennych. Z holu klatka schodowa do rozkładowych pomieszczeń poddasza. Stropy drewniane belkowe ślepe, W loggii strop żelbetonowy, Więźba dachowa nietypowa, dach wielospadowy z facjatą na osi zwieńczona trójkątnym szczytem, nad alkierzami dwa okna mansardowe. Piwnice niedostępne. Budynek nie zamieszkały (zabezpieczony), własność prywatna. Ogólny stan techniczny dobry.

- **Park podworski A.617/2, decyzja z 12.12.1957 r., 31.08.1989 r. (w zespole dworskim)**

Na powierzchni 2,02 ha założony na planie zbliżonym do 5-cio boku współcześnie ogrodzony siatką. W linii ogrodzenia (na obrzeżach) szpalery akacji, lip i klonów. W środku kilka pojedynczych drzew: akacja biała, grab zwyczajny, głóg dwuszyjkowy, jawor, lipa drobnolistna, świerk, modrzew, wiąz górski. Przed dworem od zach. ślad gazonu otoczony swobodnymi skupiskami drzew na obrzeżu. Drzewostan nosi ślady pielęgnacji i znajduje się w stanie dobrym, wyróżnia się kilka dębów datowanych na I poł. XIX w. Kompozycja parku uległa zatarciu. Właściciel doprowadził do wstępnego uporządkowania: wycięto samosiewy, rozrośnięte krzewy, chwasty, posadzono kilkadziesiąt szlachetnych drzew oraz wysiano trawę, teren parku obecnie posyty jest koszoną murawą. Obiekt jest ogrodzony, pielęgnowany i dozorowany. Stan dobry.

- **Pozostałości folwarku**

Dawna stajnia dworska, obecnie przetwórnia warzyw. Murowana z kamienia na zaprawie wapiennej, parterowa, na rzucie prostokąta, wewnątrz dwuprzestrzenne, brak stropu. Więźba dachowa nowa konstrukcji żelaznej pokryta dachem dwuspadowym z blachy drobno profilowanej. Przebudowana w latach 1980 i 2010 r. pełni obecnie funkcje garażu i magazynu. W czasie ostatniej przebudowy zachowano oryginalne fragmenty ścian szczytowych i bocznych. Części budynku dobudowane, lub wymienione otynkowano pozostawiając pierwotne fragmenty nietynkowane.

Budynek spichlerza wymurowany z cegły otynkowany, na rzucie prostokąta z piętrową dobudówką od płn., dwukondygnacyjny, gruntownie przebudowany w latach 2007 – 2008 zmienione przeznaczenie na mieszkalne. Zachowane stropy bosc belkowe. Więźba dachowa krokwiowo – jętkowa. Dach dwuspadowy, nowy, pokryty blachą drobno falistą. Otwory okienne zmienione, w miejsce okien „magazynowych” w tym samym podziale okna nowe dwuskrzydłowe. Podział wnętrz nowy, ściany



## PROGRAM OPIEKI NAD ZABYTKAMI DLA GMINY WAŚNIÓW NA LATA 2023-2026

podziałowe z regipsów wprowadziły układ dwutraktowy. W przybudówce od płn. klatka schodowa. W elewacji wschodniej dobudowa parterowa drewniana zadaszona weranda.

Stan obiektów, które przeszły gruntowny remont dobry.

### CZAJĘCICE

- **Park A.618, decyzja z 13.12.1957 r. (w zespole dworskim)**

Park w typie krajobrazowym założony w końcu XVIII w. rozbudowany w II poł. XIX w. układ przestrzenny w kształcie pięcioboku zajmuje 4,85 ha pow. na dwu działkach. Kompozycja, która dostosowana była do zróżnicowanego ukształtowania terenu w znacznej części uległa zatarciu. Obecnie tworzą ją skupiny starodrzewu i trawiastych polan. W części poł. wsch. dwie naturalnie ukształtowane sadzawki z wykorzystaniem cieku wodnego. Drzewostan, w którym dominują graby, platany, kasztanowce, enklawy drzew owocowych, biała topola oraz lipy (dwie to okazy pomnikowe) znajduje się w niezbyt dobrym stanie. Teren nie jest uporządkowany, nie wytyczono alei. Na działce od wschodu stanął współczesny dom mieszkalny. Stan założenia niezadawalający.

### GARBACZ

- **Park Dworski A.619, decyzja z 12.12.1957 r.**

Park w typie parku krajobrazowego założony na planie regularnego prostokąta o pow. 2,8 ha. Poprzedzał go ogród w stylu włoskim przekształcony w początkach XIX w. przez J. Gołuchowskiego. Od zachodniej strony aleja 80 – 100 letnich kasztanowców, od południowej szpaler drzew w tym liczących 150 – 200 lat modrzewi. W środku jesion oraz imponujący buk czerwony, liczące po ok. 200 lat. Od wschodu rośnie najstarszy, 300 letni w parku dąb czerwony oraz wiele 80 – 100 letnich grabów, olch czarnych, jaworów, jesionów, wiązów szypułkowych, lip drobnolistnych a także kasztan jadalny i kępy krzewów: jaśminowca, bzu czarnego, śnieguliczki białej. Obecny właściciel odtworzył istniejące w międzywojniu alejki oraz uzupełnił nasadzenia o 40 nowych gatunków, m.in. platany, miłorzęby, jawory, odmiany magnolii i sosen. Drzewostan jest pielęgnowany. W parku stanęło także popiersie Józefa Gołuchowskiego. Park jest ogrodzony i monitorowany. Stan obiektu bardzo dobry.

### GRZEGORZOWICE

- **Kościół parafialny pw. św. Jana Chrzciciela A.620, decyzja z 16.10.1956 r., 23.06.1967 r.**

Kościół usytuowany na skarpie stoku wzgórza, orientowany, składający się z dwu części różnych stylowo. Murowany z kamienia, składający się z dwu części różnych stylowo. Część prezbiterialna na planie koła z asymetrycznie usytuowaną absydą, nawiązuje do romańskich budowli sakralnych, zbudowana jest z piaskowcowego kamienia łamanego (opus incertum), nietynkowana, wnętrze przykryte kamiennym sklepieniem konchowym. Część nawowa na rzucie zbliżonym do kwadratu opięta skarpami w narożach, zbudowana z kamienia na zaprawie wapiennej i glinianej, otynkowana. W roku 2011 przeprowadzono izolację fundamentów oraz odnowiono elewację zewnętrzną jak również gruntownie odrestaurowano unikatowe prezbiterium, kamienną posadzkę i elementy wyposażenia. Strop na nawę drewniany belkowy z podsufitką więźba stolcowa, dach nad nawą dwuspadowy, nad prezbiterium nieco niższy wielospadowy, obydwie pokryte blachą. Pod posadzką

## PROGRAM OPIEKI NAD ZABYTKAMI DLA GMINY WAŚNIÓW NA LATA 2023-2026

puszta, sklepiona kolebkowo krypta, w której można ukryć zabezpieczone zabytki nieruchome. Do świątyni od podnóża skarpy prowadzą schody. Dojazd (dość stromy) możliwy jest od strony cmentarza (prezbiterium). Obiekt posiada oświetlenie zewnętrzne oraz instalacje: elektryczną, p.poż., alarmową i odgromową. Ogólny stan obiektu dobry.

- **Park podworski nr A.621, decyzja z dnia 13.12.1957 r.**

Park o charakterze krajobrazowym, pow. 7,5 ha położony nad strumieniem Dobrochna. Założony w XVIII i kontynuowany w poł. XIX w. We wschodniej części parku skupina samosiejek różnych gatunków drzew. W części płn. wsch. zachował się zarys alejki nasadzonej bukami, kasztanowcami, lipami, dębami i modrzewiami. W zach. zarys alejki wysadzonej lipami. Zachowanych wiele pojedynczych starych drzew, głównie lip, z których jedna ma status „pomnika przyrody”. Ponadto pomnikami przyrody są cztery dęby szypułkowe, których wiek szacowany jest na 500 - 600 lat. Północna część parku poprzecinana jest lessowymi jarami, które schodzą ku Dolinie Dobrochny. Po zabudowaniach dworskich, które spłonęły w wyniku pacyfikacji przeprowadzonej przez komunistyczną partyzantkę, została jedynie piwnica oraz słupy dawnej bramy wjazdowej. Wschodnia część założenia znajduje się w strefie osuwiskowej. Obecny właściciel urządził w obrębie parku sadzawkę. Obiekt jest ogrodzony i monitorowany. Stan ogólny dobry.

### GÓRA WITOSŁAWSKA

- **Kaplica pw. Zesłania Ducha Świętego A.627, decyzja z 19.06.1958 r., 14.01.1972 r.**

Kaplica usytuowana na płn. stoku Witosławskiej Góry, na polanie. Konstrukcja drewniana, na rzucie prostokąta jednonawowa z nieco niższym i węższym wielobocznie zamkniętym prezbiterium. Prezbiterium o konstrukcji zrębowej, korpus nawy konstrukcji zrębowej i sumikowo – łątkowej. W elewacji frontowej dwa promieniste okna i dostawiony na osi dwuspadowy daszek wsparty na drewnianych słupach. W elewacjach bocznych po dwa okna zamknięte łukowo. Prezbiterium po wymianie przyciesi. Strop belkowy. Więźba krokwiowo – belkowa. Dachy: nad nawą dwuspadowy, nad prezbiterium niższy, dwuspadowy przechodzący od płd. w pięciopłociowy, pokryte gontem. Na kalenicy nawy sześcioboczna sygnaturka pod blaszonym hełmem. W 2007 roku Nadleśnictwo Łagów – zarządca terenu, na którym stoi kaplica, przeprowadziło remont przyciesi i fragmentu ścian zewnętrznych. Obiekt zamknięty, nie posiada instalacji. Własność: administracja parafia Nagorzyce/ na terenie Lasów Państwowych – Nadleśnictwo Łagów. Stan dobry.

### MIROGONOWICE

- **Lamus w Zespole Podworskim A.621, decyzja z dnia 13.12.1957 r.**

Lamus usytuowany w obrębie parku dworskiego na płd. od budynku dworu. Obiekt murowany z kamienia piaskowcowego, w narożach przypory, na planie zbliżonym do prostokąta, jednoprzestrzenny, parterowy, tynkowany (po gruntownej restauracji w 1970 r. stan dobry), więźba dachowa drewniana, krokwiowa zacięta na murłatach, nad wiatą więźba otwarta, gont drewniany (nakrycie gruntownie odremontowane po wicherze w 2007 r. – stan bardzo dobry), do części murowanej dobudowany przedsionek z drewna. Obecnie właściciel urządził w obiekcie kaplicę, która

## PROGRAM OPIEKI NAD ZABYTKAMI DLA GMINY WAŚNIÓW NA LATA 2023-2026

znajduje się pod stałym jego nadzorem. Nie posiada instalacji wod – kan, odgromowej, alarmowej. Stan bardzo dobry.

- **Park w Zespole Podworskim A.623/2, decyzja z dnia 11.12.1957 r., 21.06.1967 r.**

Park o charakterze krajobrazowym o pow. 2,571 ha obejmuje dwie części: zach. ze stawem i podjazdem do dworu w formie podkowy otoczonym starodrzewem, głównie lipami w wieku 150 –200 lat. Od wsch. dworu część starsza, niegdyś w stylu włoskim, przekształcona w poł XIX w. W części wschodniej utrzymany trawiasty plac w otoczeniu starodrzewu w kształcie podkowy oraz oczyszczony staw z wyspą, w części zachodniej niejednorodnej stylistycznie zachował się przetrzebiony starodrzew. Pozostałością jest też aleja grabowa uzupełniona lipami. Resztę podzielona alejkami wysadzonymi brzoźami, świerkami i lipami oraz szpalerem bżów i wiązów. Między nimi zachowane skupiny grabów, wiązów i cisów. Założenie ogrodzone, pielęgnowane, stan dobry.

### MOMINA

- **Kościół Parafialny Pw. Św. Wojciecha (w Zespole Kościoła Parafialnego) A.624, decyzja z 18.03.1957 r., 15.04.1967 r.**

Kościół zbudowano w 1326 r. W XVI w. do prezbiterium dobudowano zakrystię i skarbczyk sklepione kolebkowo, a od zach. dobudowano do nawy 3-kondygnacyjną wieżę w przyziemiu sklepioną kolebkowo z lunetami. W początkach XVII w. do nawy od płd. dobudowano kruchtę. W końcu XVII w. dobudowano od płn. kaplicę Matki Boskiej. Styl prezbiterium gotycki, wieży: gotycko – renesansowy, kaplica i kruchta barokowe. Kościół murowany z kamienia, tynkowany założony na rzucie prostokąta, częściowo podpiwniczony ze sklepieniami kolebkowymi. Nawa i prezbiterium równej szerokości z drewnianymi sufitami. Kaplica na rzucie ośmioboku przykryta 8-boczną kopułą z latarnią. Wieżba dachowa drewniana jedносторczykowa. Dach 2-spadowy, na wieży namiotowy zwieńczony cebulastą kopułą. Nad prezbiterium i skarbczykiem 3-spadowy przełamany. Całość kryta blachą miedzianą. W 1928 r. kościół gruntownie odnowiony. W 2020 r. przeprowadzono prace naprawczo - konserwatorskie zwieńczenia hełmu dużej wieży świątyni. Dojazd do kościoła, który niemal sąsiaduje z jednostką OSP znajdująca się w systemie ratowniczo – gaśniczym, dobry. Obiekt posiada oświetlenie zewnętrzne, instalacje: elektryczną, odgromową i alarmową, stan obiektu dobry.

### NOWY SKOSZYN

- **Park (w zespole dworskim) A.622, Decyzja z dnia 17.12.1957 r.**

Park o charakterze krajobrazowym położony na łagodnym wzniesieniu opadającym w kierunku wsch. W środku parku w dawnym dworze (przebudowany na potrzeby placówki oświatowej) znajduje się szkoła. W zachowanej części płn. ostały się liczące ok. 150 lat okazałe m.in. graby, buki, wiązy, kasztanowce i jesion wyniosły. Po układzie wodnym pozostały suche niecki stawów i przedzielająca je grobla. Obiekt nieogrodzony, niepielęgnowany, stan niezadawalający.

### SARNIA ZWOLA

- **Park A.625, Decyzja z dnia 12.12.1957 r.**

## PROGRAM OPIEKI NAD ZABYTKAMI DLA GMINY WAŚNIÓW NA LATA 2023-2026

Park krajobrazowy, założony w XVIII w. na pow. 3,7 ha przekomponowany w XIX w. Układ przestrzenny dwuosiowy, symetryczny. Kwatera płd. – wsch. uległa destrukcji, obecnie jest to sad owocowy, w dolinie strumienia odtworzony został jeden staw, a wokół dawnego układu wodnego rosną wierzby, lipy i akacje. Układ zaciemniony przez wycinkę starodrzewu po II wojnie oraz nasadzenia przeprowadzone w 1985 r. Obecnie w części ogrodowej znajduje się prywatny budynek mieszkalny oraz elewator zbożowy. Obiekt nieogrodzony, niepielęgowany. Stan niezadawalający.

### WAŚNIÓW

- **Kościół Parafialny (w Zespole Kościoła Parafialnego) A.626/1, Decyzja z 18.03.1957 r., 06.03.1967 r.**

Kościół pierwotny istniał w XII w. Parafia wzmiankowana w 1432 r. Obecny wzniesiony w 1656 r. Murowany z kamienia, tynkowany, detal z kamienia. Jednonawowy na rzucie prostokąta, 5-przęsłowy, z dwoma bocznymi kaplicami (od płd. i płn.) Węższe kwadratowe prezbiterium, za nim trójbocznie zamknięta zakrystia ze sklepieniem kolebkowo – krzyżowym. Częściowo podpiwniczony. Nawa i kaplice sklepione kolebkowo z lunetami. Więżba drewniana kleszczowo-płatwiowa. Dachy na nawie i prezbiterium dwuspadowe, na zakrystii dach w formie wielopołaciowej. Dachy pokryte blachą. W 2011 roku przeprowadzono generalny remont więźby dachowej oraz wymieniono blachę na nową. Stan zachowania dobry.

- **Dzwonnica (w Zespole Kościoła Parafialnego) A.626/2, decyzja z dnia 06.03.1967 r.**

Dzwonnica w stylu późnobarokowym, murowana z cegły. Na zewnątrz otynkowana, na rzucie kwadratu, z zaokrąglonymi narożami. 1-osiowa. Stropy drewniane nagie. Więżba otwarta wzmocniona krzyżulcem na dzwony. Dach 4-spadowy okapowy (w narożach przełamany) Na szczycie rodzaj 8-bocznej stożkowej sygnatury. Detal architektoniczny w postaci zdwojonych pilastrów na narożach. 2-kondygnacje podzielone gzymsami. Wewnątrz 3 dzwony, jeden datowany na 1535 r. fundacji opata wąchockiego Rafała. Stan zachowania dobry.

### WRONÓW

- **Park Dworski (w Zespole Dworskim) A.628/1, Decyzja z dnia 12.12.1957 r.**

Park i sad położony na tarasie opadającym w kierunku wsch. do strumienia płynącego na osi płn. - płd. Założony na planie zbliżonym do prostokąta w typie parku krajobrazowego z elementami romantycznymi. Zachodnią granicę stanowi droga dojazdowa prowadząca do dworu od płn. sad. Powierzchnia parku wynosi około 2 ha. Główne skupiska starodrzewu położone są w północnej części. Dominują lipy, klony, jesiony i okazy cisu. Od folwarku (płd.-zach.) park oddziela szpaler drzew (lipy). Kompozycja została naruszona przez celowe zalesienia. Stan drzewostanu na ogół dobry. Brak starannej pielęgnacji.

- **Dwór (w Zespole Dworskim) A.628/2, Decyzja z dnia 28.02.2013 r.**

Dwór pierwotny istniał w początkach XIX w. (zaznaczony na mapie Kwatermistrzostwa z 1830 r.) Murowany, założony na rzucie prostokąta, podpiwniczony, parterowy z mieszkalnym poddaszem w osi budynku. Dwutraktowy podzielony sienią z klatką schodową i korytarzem wzdłuż budynku. Piwnice

## PROGRAM OPIEKI NAD ZABYTKAMI DLA GMINY WAŚNIÓW NA LATA 2023-2026

sklepione, stropy drewniane belkowe z podbitką. Więźba drewniana krokwiowo – stolcowa. Dach czterospadowy typu polskiego kryty blachą. Wykonana przez Nadleśnictwo Łagów ekspertyza techniczna obiektu ujawnia jego zły stan techniczny (zacieki, zawilgocone fundamenty, postępująca degradacja wskutek nieużytkowania). Obecnie obiekt niezamieszkały, otwory okienne zabezpieczone tarcicą, posiada instalacje: elektryczną, odgromową i wod. kan. Stan zły.

- **Figura Chrystusa niosącego krzyż (w Zespole Dworskim) A.628/3, Decyzja z dnia 28.02.2013 r.**

Stan zachowania dobry.

- **Układ wodny z pozostałościami stawów i systemem grobli (w Zespole Dworskim) (w Zespole Dworskim) A.628/4, Decyzja z dnia 28.02.2013 r.**

Układ wodny stanowi ciekawe powiązanie systemu grobli ze strumieniem płynącym przez założenie zespołu parkowo – dworskiego. Ku północy strumień zagłębia się w jar. Wzdłuż jego przebiegu na południe od drogi prowadzącej do folwarku zachował się układ stawów, który nawiązał do istniejącego wcześniej zbiornika (zarys jego czaszy wciąż jest widoczny), ale zlokalizowanego na południe od drogi. W części pld. znajdują się pozostałości stawu oddzielonego groblą od strumienia i mnicami regulującymi dopływ i odpływ wody ze stawu. Staw zarośnięty i zamulony, stan niezadawalający (układ traci czytelność).

- **Teren dawnego folwarku, sadów, ogrodów i łąk (w Zespole Dworskim) A.628/5, Decyzja z dnia 28.02.2013 r.**

W zaniku, pozostały ruiny budynku gospodarczego. Własność: Lasy Państwowe/Nadleśnictwo Łagów.

Zakres i formy ochrony oraz opieki nad zabytkami rejestrowymi przez ich właścicieli i użytkowników reguluje przede wszystkim ustawa o ochronie zabytków i opiece nad zabytkami z dnia 23 lipca 2003 r. (Dz.U. 2022 poz. 840 z późn. zm.) oraz akty wykonawcze do ustawy, w tym m.in. rozporządzenie Ministra Kultury i Dziedzictwa Narodowego z dnia 27 lipca 2011 r. w sprawie prowadzenia prac konserwatorskich, prac restauratorskich, robót budowlanych, badań konserwatorskich, badań architektonicznych i innych działań przy zabytku wpisanym do rejestru zabytków oraz badań archeologicznych.

Obowiązek zgodnego z przepisami użytkowania i zarządzania obiektem zabytkowym spoczywa na jego właścicielu lub posiadaczu. Opieka nad zabytkiem sprawowana przez jego właściciela lub posiadacza polega, w szczególności, na zapewnieniu warunków:

- 1) naukowego badania i dokumentowania zabytku;
- 2) prowadzenia prac konserwatorskich, restauratorskich i robót budowlanych przy zabytku;
- 3) zabezpieczenia i utrzymania zabytku oraz jego otoczenia w jak najlepszym stanie;
- 4) korzystania z zabytku w sposób zapewniający trwałe zachowanie jego wartości
- 5) popularyzowania i upowszechniania wiedzy o zabytku oraz jego znaczeniu dla historii i kultury.

## PROGRAM OPIEKI NAD ZABYTKAMI DLA GMINY WAŚNIÓW NA LATA 2023-2026

Niezależnie od w/w obowiązków użytkownik zabytku jest zobowiązany zawiadomić służby konserwatorskie o:

- 1) uszkodzeniu, zniszczeniu, zaginięciu lub kradzieży zabytku, niezwłocznie po powzięciu wiadomości o wystąpieniu zdarzenia;
- 2) zagrożeniu dla zabytku, niezwłocznie po powzięciu wiadomości o wystąpieniu zagrożenia;
- 3) zmianie miejsca przechowania zabytku ruchomego w terminie miesiąca od dnia nastąpienia tej zmiany;
- 4) zmianach dotyczących stanu prawnego zabytku, nie później niż w terminie miesiąca od dnia ich wystąpienia lub powzięcia o nich wiadomości.

Zgodnie z zapisami ustawy o ochronie zabytków, pozwolenia konserwatorskiego wymaga:

- prowadzenie prac konserwatorskich, restauratorskich lub robót budowlanych przy zabytku wpisanym do rejestru;
- wykonywanie robót budowlanych w otoczeniu zabytku;
- prowadzenie badań konserwatorskich zabytku wpisanego do rejestru;
- prowadzenie badań architektonicznych zabytku wpisanego do rejestru;
- prowadzenie badań archeologicznych;
- przemieszczanie zabytku nieruchomego wpisanego do rejestru;
- trwałe przeniesienie zabytku ruchomego wpisanego do rejestru, z naruszeniem ustalonego tradycją wystroju wnętrza, w którym zabytek ten się znajduje;
- dokonywanie podziału zabytku nieruchomego wpisanego do rejestru;
- zmiana przeznaczenia zabytku wpisanego do rejestru lub sposobu korzystania z tego zabytku;
- umieszczanie na zabytku wpisanym do rejestru urządzeń technicznych, tablic, reklam oraz napisów,
- podejmowanie innych działań, które mogłyby prowadzić do naruszenia substancji lub zmiany wyglądu zabytku wpisanego do rejestru;
- poszukiwanie ukrytych lub porzuconych zabytków ruchomych, w tym zabytków archeologicznych, przy użyciu wszelkiego rodzaju urządzeń elektronicznych i technicznych oraz sprzętu do nurkowania.

Prace mające charakter bieżącej konserwacji, np. odświeżanie ścian we wnętrzu obiektu bez zmiany ich kolorystyki i wymiany tynków, miejscowa wymiana instalacji np. gniazd elektrycznych, kranów itp., wymiana powojennego wystroju wnętrz bez naruszania zabytkowej substancji obiektu, nie wymagają uzyskania pozwolenia konserwatorskiego, jedynie zgłoszenia właściwemu konserwatorowi.

Właściciel lub posiadacz zabytku może wystąpić do właściwego konserwatora zabytków o wydanie w formie pisemnej zaleceń konserwatorskich, pomocnych w przygotowaniu dokumentacji projektowej czy sformułowaniu zakresu planowanych prac. Zalecenia konserwatorskie mają na celu określenie sposobu korzystania z zabytku, jego zabezpieczenia i wykonania prac konserwatorskich, a także określenie zakresu dopuszczalnych zmian, które mogą być wprowadzone w tym zabytku.

#### **5.2.4. Zestawienie obiektów z terenu gminy Waśniów wpisanych do Gminnej Ewidencji Zabytków**

Ewidencja zabytków, w brzmieniu w/w Ustawy z dnia 23 lipca 2003 r. o ochronie zabytków i opiece nad zabytkami (Dz.U. 2022 poz. 840 ze zm.), art. 21, jest podstawą dla sporządzania programów opieki nad zabytkami przez województwa, powiaty i gminy.

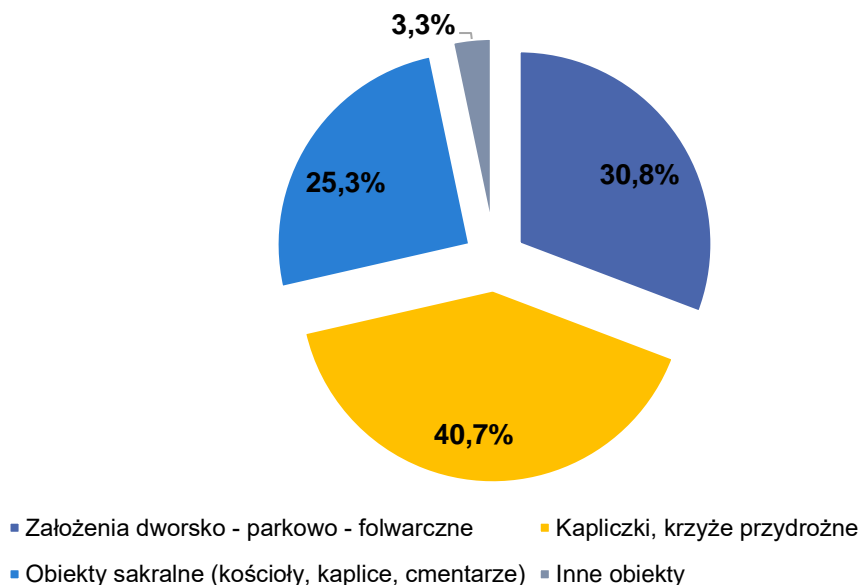
Ewidencja zabytków jest uporządkowanym zbiorem opracowań, wykonywanym wg jednorodnych wzorców, stanowiącym podstawowe informacje o obiektach zabytkowych. Krajową ewidencję zabytków w formie zbioru kart ewidencyjnych zabytków znajdujących się w wojewódzkich ewidencjach zabytków prowadzi Generalny Konserwator Zabytków. Wojewódzką ewidencję zabytków w formie kart ewidencyjnych zabytków znajdujących się na terenie województwa prowadzi wojewódzki konserwator zabytków. Natomiast gminną ewidencję zabytków w formie zbioru kart adresowych zabytków nieruchomości z terenu gminy, objętych wojewódzką ewidencją zabytków prowadzi wójt (burmistrz, prezydent miasta) danej gminy.

Gminna ewidencja zabytków gminy Waśniów została przyjęta Zarządzeniem nr 107/2019 Wójta Gminy Waśniów z dnia 17.10.2019 r. w sprawie: przyjęcia Gminnej Ewidencji Zabytków Gminy Waśniów. Zarządzeniem nr 7/1/2023 z dnia 09.05.2023 r. do zasobu gminnej ewidencji zabytków został włączony kolejny obiekt z miejscowości Janowice.

Wykaz obiektów ujętych w Gminnej Ewidencji Zabytków gminy Waśniów stanowi załącznik nr 1 do przedmiotowego opracowania.

W gminnej ewidencji zabytków na terenie gminy Waśniów dominują kapliczki i krzyże przydrożne zgodnie z poniższą tabelą. Wznoszenie kapliczek, figur i krzyży przy drogach lub w przydomowych ogródkach jest zwyczajem bardzo starym i szeroko praktykowanym. Na terenie gminy Waśniów spotykamy różnorodne obiekty w tej grupie zabytków. Kapliczki, figury i krzyże przydrożne z reguły ogradzane są dekoracyjnymi płótkami oraz obsadzone roślinnością niską, nie tylko identyfikują mieszkańców pod względem wyznaniowym, ale stanowią też malowniczy akcent w miejscowym krajobrazie. Kapliczki przydrożne możemy spotkać w każdej miejscowości na terenie gminy Waśniów.

## PROGRAM OPIEKI NAD ZABYTKAMI DLA GMINY WAŚNIÓW NA LATA 2023-2026



**Wykres 1. Podział obiektów z gminnej ewidencji zabytków z terenu gminy Waśniów w podziale na rodzaj.**

Znaczą część obiektów zabytkowych stanowią także obiekty sakralne, w tym kościoły i cmentarze. Obiekty sakralne z terenu gminy są przedmiotem szczególnej troski, poddawane są bieżącym pracom porządkowym, konserwatorskim i restauratorskim.

Znaczną częścią zasobu zabytków są zespoły parkowe, stanowiące zbiory zabytków i rejestrowych i ewidencyjnych. Ich rola w krajobrazie jest istotna, stan zachowania zróżnicowany. Ich zachowanie we właściwym stanie stanowić winno szczególną troskę właścicieli ale i Gminy (na etapie planowania przestrzennego, czy innych działań np. dotacyjnych). Takie zespoły parkowe występują w Boksycach, Garbaczu, Grzegorzowicach, Kuninie, Mirogonowicach, Wronowie, Czajęcicach, Nagorzycach i Sarniej Zwoli.

Na terenie gminy atrakcję turystyczną stanowią zachowane budynki dworskie w Boksycach, Czajęcicach, Kuninie, Wronowie. W Garbaczu i Mirogonowicach budynki dworskie zostały odbudowane od nowa, a w Nagorzycach przebudowane.

W celu przeprowadzenia prac remontowych, wymagających pozwolenia na budowę (przebudowa dachu, rozbudowa budynku) przy zabytku znajdującym się w Gminnej Ewidencji Zabytków należy wystąpić z wnioskiem do Starostwa Powiatowego w Ostrowcu Świętokrzyskim. Pozwolenie na budowę zostanie wydane po uzgodnieniu z wojewódzkim konserwatorem zabytków.

W przypadku prac niewymagających pozwolenia na budowę właściciel zabytku gminnego zgłasza prace do starostwa powiatowego, które zostają zaopiniowane przez wojewódzkiego konserwatora zabytków.

**Gmina Waśniów posiada prawa własności do obiektu z gminnej ewidencji zabytków - Park w Nowym Skoszynie. Stan parku jest niezadowalający, koniecznym jest przeprowadzenie prac porządkowo – pielęgnacyjnych.**



### 5.2.5. Zabytki ruchome

Ustawa o ochronie zabytków i opiece nad zabytkami definiuje zabytek ruchomy, jako „rzecz ruchomą, jej część lub zespół rzeczy ruchomych, będących dziełem człowieka lub związanych z jego działalnością i stanowiących świadectwo minionej epoki bądź zdarzenia, których zachowanie leży w interesie społecznym ze względu na posiadaną wartość historyczną, artystyczną lub naukową”.

Do zabytków ruchomych podlegających ochronie i opiece zalicza się dzieła sztuk plastycznych, rzemiosła artystycznego i sztuki użytkowej, prezentujące minione kierunki artystyczne oraz inne obiekty niebędące w pełni dziełami sztuki (np. wytwory sztuki ludowej i rękodzieła, obiekty etnograficzne, instrumenty muzyczne, przedmioty zgromadzone w kolekcjach, numizmaty, pieczęcie, medale i ordery, militaria, pamiątki historyczne, przedmioty związane z wybitnymi osobistościami lub instytucjami). Ponadto, prócz obiektów wchodzących w skład wyposażenia budowli, także ich wystrój architektoniczny nazywany jest zabytkiem ruchomym (np. rzeźby, płaskorzeźby, malowidła ścienne, mozaiki, sztukaterie i detal architektoniczny: gzymsy, obramowania otworów okiennych i drzwiowych oraz rzeźby ogrodowe, fontanny, kapliczki i krzyże przydrożne, drogowskazy kamienne, nagrobki itp.). Rejestr Zabytków Ruchomych prowadzony jest podobnie jak Rejestr Zabytków Nieruchomych przez Wojewódzkiego Konserwatora Zabytków. Do rejestru wpisuje się zabytek ruchomy na podstawie decyzji wydanej przez Wojewódzkiego Konserwatora Zabytków na wniosek właściciela zabytku lub z obawy zniszczenia, uszkodzenia lub nielegalnego wywiezienia zabytku za granicę. Do rejestru zabytków nieruchomych nie wpisuje się obiektów znajdujących się w inwentarzu muzeum lub wchodzącego w skład narodowego zasobu bibliotecznego.

Na terenie Gminy znajduje się znaczna ilość krzyży i figur przydrożnych będących trwałymi znakami kultury duchowej miejscowej ludności.

Materiałem powszechnie stosowanym do budowy figur jest kamień piaskowcowy (szary piaskowiec), pochodzący z kunowskich kamieniołomów, zaś wykonawstwo należy przypisać tamtejszym warsztatom kamieniarskim, o czym świadczy nie tylko materiał co powszechnie stosowana w regionie stylistyka, powtarzająca te same motywy i konstrukcję. Na kwadratowej kamiennej płycie fundamentowej, ustawiano prostopadłościenny schodkowy cokół, na nim oprofilowane zwieńczenie, często ozdobione akroterionami, stanowiące podstawę pod kamienny krzyż o zróżnicowanej formie szczytów ramion (np. w rodzaju trójliścia). Drugim typem są figury wykonane w stylistyce neogotyckiej, ozdobione motywami liśćmi przypominającymi ornament akantu. Niżej przedstawiono trzy charakterystyczne przykłady figur występujących na terenie Gminy Waśniów. Kolejno od lewej:

- Krzyż neogotycki (1888 r.) w Strupicach,
- Św. Jan Nepomucen (1887 r.) w Zajączkowicach,
- Krzyż neogotycki (1888 r.) w Strupicach.



**Fotografia 1. Przykłady figur i kapliczek przydrożnych na terenie gminy Waśniów.**

Krzyże i figury zaopatrzone są w epigramy, zazwyczaj o charakterze wotywnym, choć często spotyka się inskrypcje odwołujące się do bożej opieki, lub rymowane sentencje modlitewne stanowiące ważny element kultury ludowej. Zły stan zachowania inskrypcji utrudniający ich odczytanie jest wynikiem nie tyle naturalnej erozji kamienia, co częstym malowaniem trwałymi farbami, które łącząc się z kamienną strukturą spowodowały jej łuszczenie i ubytki.

Do zespołu zabytków ruchomych reprezentujących dziedzictwo kulturowe Gminy należy przypisać trzy do tej pory zidentyfikowane obiekty rzeźby ludowej. Jednym jest drewniana figura Chrystusa dźwigającego krzyż znajdująca się in situ w Witosławiach (ujęta w gminnej ewidencji zabytków) oraz dwie drewniane rzeźby w zbiorach muzealnych. Chrystus Frasobliwy z Grzegorzowic w zbiorach Państwowego Muzeum Etnograficznego w Krakowie, oraz św. Jan Nepomucen odnaleziony w 1975 r. w Boleszynie, w zbiorach Muzeum Historyczno-Archeologicznego w Ostrowcu Św.



Fotografia 2. Obiekty rzeźby ludowej z terenu gminy Waśniów.

Wykaz obiektów ujętych w Rejestrze Zabytków Ruchomych, przedstawiono w poniższej tabeli.

Tabela 2. Wykaz obiektów w rejestrze zabytków ruchomych na terenie gminy Waśniów.

Nr rejestru zabytków B-	Miejscowość	Obiekt – zakres wpisu do rejestru zabytków
47	Molina	Wystrój i wyposażenie kościoła parafialnego pw. Św. Wojciecha
		Rzeźby na bramce ogrodzenia św. Wojciecha i św. Jana Nepomucena
388	Molina	Nagrobki na cmentarzu parafialnym 12 szt.
54	Grzegorzewice	Wystrój i wyposażenie kościoła parafialnego pw. Św. Jana Chrzciciela
		Nagrobki na cmentarzu przykościelnym – 5 szt.
254	Boksyce	figura przydrożna MB z Dzieciątkiem, na terenie parku w Boksykach
255	Witosławska Góra	Wystrój i wyposażenie kaplicy pw. Zesłania Ducha Świętego
288	Waśniów	Wystrój i wyposażenie kościoła parafialnego pw. Św. Św. Piotra i Pawła

### 5.2.6. Zabytki archeologiczne

Stanowiska archeologiczne lokalizowane są na podstawie wiadomości, pochodzących z różnych źródeł, jednak przeważająca ilość informacji dostarczana jest obecnie przez planowe badania terenowe, od prawie dwudziestu pięciu lat realizowane w ramach programu Archeologicznego Zdjęcia Polski (AZP). Prace te polegają na systematycznej prospekcji terenowej, połączonej z weryfikacją

## PROGRAM OPIEKI NAD ZABYTKAMI DLA GMINY WAŚNIÓW NA LATA 2023-2026

powierzchniową stanowisk i obiektów znanych już wcześniej. Ich rezultaty pozwalają na rozpoznanie intensywności osadnictwa w różnych rejonach gminy, w kolejnych epokach i okresach pradziejów, średniowiecza i nowożytności, są też wykorzystywane w bieżących działaniach konserwatorskich.

Gmina Waśniów, jest bardzo bogata w stanowiska archeologiczne. Dzięki ogólnopolskiemu programowi „Archeologicznego Zdjęcia Polski”, na terenie województwa świętokrzyskiego miały miejsce prace weryfikacyjne stanowisk i obiektów. Na terenie gminy znajdują się dwa obiekty archeologiczne, które zostały wpisane do rejestru zabytków. Znajdują się w miejscowości Garbacz-Skała oraz Stryczowice.

**Tabela 3. Wykaz obiektów zabytkowych na terenie Gminy Waśniów ujętych w Rejestrze Zabytków Archeologicznych prowadzonych przez Wojewódzki Urząd Ochrony Zabytków w Kielcach.**

Lp.	Obszar AZP	Teczka	Miejscowość	Określenie obiektu	Nr rej. Aa	Nr działki
1.	85-69	kurhany-1	Garbacz-Skała	kopiec	68	E - 527, 528;
2.	85-69	kurhany-1	Garbacz-Skała	kopiec	69	529,53
3.	85-69	kurhany-1	Garbacz-Skała	kopiec	70	532, 618, 535;
4.	85-69	kurhany-1	Garbacz-Skała	kopiec	71	538, 537;
5.	85-69	kurhany-1	Garbacz-Skała	kopiec	72	541,543, 544
6.	85-69	kurhany-2	Stryczowice	kopiec pradziejowy	28	165, 166/2, 167, 170, 172, 173

Wykaz stanowisk archeologicznych ujętych w gminnej ewidencji zabytków gminy Waśniów stanowi załącznik nr 1 do przedmiotowego opracowania.

### 5.2.7. Dziedzictwo niematerialne

Dziedzictwo niematerialne odgrywa istotną rolę w jednoczeniu i określaniu kulturowej tożsamości grup społecznych. Odzwierciedla jej oczekiwania, które są wyrażane m.in. w formie języka, literatury, muzyki, tańca, obyczajów, ubioru.

#### • Strój ludowy

Do reliktowych wartości kulturowych należy strój ludowy północnego Pogórza Świętokrzyskiego przydatny dla ubiorów ludowych zespołów artystycznych kultywujących miejscowe tradycje (GOKiS, koła gospodyń wiejskich itp.) Strój kobiecy na przełomie XIX/XX w. tworzyły trzy części: koszula haftowana z kołnierzykiem obszytym koronką<sup>2</sup>, gorset z aksamitu ozdobiony haftem i tasiemkami, kaftan wełniany w ciemnym kolorze, wcięty w pasie z licznymi zakładkami, spódnica jednobarwna (czerwona lub

<sup>2</sup> Egzemplarz w zbiorach Muzeum Historyczno-Archeologicznego w Ostrowcu Św. (z okolic Waśniowa)

## PROGRAM OPIEKI NAD ZABYTKAMI DLA GMINY WAŚNIÓW NA LATA 2023-2026

zielona) z lekkiej welenki zwaną „ostra”, fartuch płócienny biały zdobiony ażurowym haftem i koronkowymi wstawkami. Noszono także zamiast cienkiego fartuszka samodziałową zapaskę czerwoną w czarne paseczki. Takie same wzorniczo, ale nieco obszerniejsze były zapaski naramienne. Na szczególne uroczystości kobiety zakładały zamiast zapasek tzw. chusty „tureckie”. Mężatki nosiły czepecze obwiązane fabrycznymi „szalinówkami”. Wszystkie kobiety wiązały na szyi korale. Nogi obuwały w czarne skórzane trzewiki, a biedniejsze w „kurpie” (drewniaki). Zimowym okryciem wierzchnim była tzw. „sukienka” (rodzaj sukmany) podbita kożuchem. Mężczyźni nosili koszule zdobione haftem lub stębnówką. Na początku XX w. zanikać zaczął zwyczaj chodzenia w koszuli wyrzucanej na spodnie i przepasane rzemienny paskiem. Latem noszono lniane spodnie, zimą sukienne często z tego samego materiału co sukmana. „Lejbiki” (kamizele) i spencery (*kaftany*) były wełniane, jednokolorowe, ciemne. Najbardziej charakterystyczne były sukmany z brązowego sfolowanego sukna. Miały stojący kołnierz i wyłożoną z lewej strony klapę, wyszywania, szamerowania, pomponiki z sznurków czerwonych i niebieskich. Wierzchnim okryciem letnim była lniana „guńka”, w kroju i ozdobach podobna do sukmany. Nogi obuwano w juchtowe buty, których cholewa zachodziła na kolano. Głowę nakrywano granatową rogatywką z czerwonymi wypustkami i „kucotem” (pomponik) lub brązową wysoką czapą sukieną z czerwonym denkiem. Ostatnim modnym nakryciem był kaszkiet

- **Nazewnictwo miejscowości**

Ważnym składnikiem miejscowej kultury są nazwy geograficzne miejscowości i zwyczajowych miejsc, które także podlegają ochronie jako niezbywalne dziedzictwo. Pochodzenie nazwy Waśniów (opisano na str. 22). Najstarszą miejscowością jest Momina znana niegdyś pod nazwą Mamina lub Manina, która według Długosza istniała już w 1134 r. Prawdopodobnie była wczesnosłowiańskim opolem i od XI w. ośrodkiem kościelnym. Drugą co do wieku wsią zapisaną w kronikach klasztorów w Trzemesznie i Wąchocku jest Jeżów (1145 r.). Nosów wspomniany jest w 1190 r. jako Nossov. Wieś Garbacz występuje w aktach z 1328 jako własność biskupów lubuskich pod nazwą Garbatz. Milejowicom król Jagiełło nadał w 1419 r. prawo średzkie. Nazwa Witosławice (Wythoslawycze w 1470 r. lub Vithoslawicze w 1529 r.) pochodzi od staropolskiego imienia Wit, Witosław, podobnie jak nazwa Boksyce od imienia „Boksa”. Jan Długosz w 1480 r. wspomina też nazwę wsi Boleszyn. Ochronie podlegają też zwyczajowe nazwy przysiółków n.p.: „Gorzelnia” (część wsi Dobruchna) „Górki” (Pękostawice) „Folwark” (Czajęcice), „Jopówek” (Wronów), „Osada Młyńska” (Waśniów), „Pod Brzezunami” (Piotrów), „Pod Kopcem” (Zajączkowice), „Wielgus” (Grzegorzowice), „W Łąkach” (Pękostawice) itp. Są to jedynie przykłady wiekowych nazw miejscowości leżących na terytorium Gminy Waśniów. Wszystkie mają swoją historię, która jest niezbywalną wartością miejscowej kultury.

- **Historyczne postaci Gminy Waśniów.**

### 1. Wespazjan Kochowski

W miejscowości Gaj (gmina Waśniów). urodził się w 1633 r. Wespazjan Kochowski herbu „Nieczuja” (zm. w Krakowie w 1700 r.) Jeden z najwybitniejszych historyków i poetów polskiego baroku, najbardziej typowy przedstawiciel filozofii i literatury sarmackiej. Autor m.in. takich dzieł jak: „*Niepróżnujące próżnowanie*” 1673 r., „*Dzieło Boskie albo Pieśni Wiednia wybawionego i inszych transakcyj wojny tureckiej w roku 1683 szczęśliwie rozpoczętej*” 1684 r., „*Psalmodia Polskie*”, „*Roczniki polskie od śmierci*

*Władysława IV Klimaktery*". Jako pierwszy w Polsce, w sposób zamierzony wprowadził do literatury opis krajobrazu.

### 2. Józef Wojciech Goluchowski

W roku 1829 osiadł w Garbaczu Józef Wojciech Goluchowski, absolwent Akademii Terezańskiej i Wydziału Prawa Uniwersytetu Warszawskiego (1817 -1820) działacz polityczny, profesor filozofii Uniwersytetu Wileńskiego, autor dzieł „*Zasady logiki Matematyki i filozofii moralnej*” „*O filozofii Moralnej*” „*O Rzeczypospolitej Platona*”. Po rabacji galicyjskiej opublikował kilka rozpraw na ten temat: „*Kwestia włościańska w Polsce*” i „*Rozbiór kwestii włościańskiej w Polsce i Rosji*”. Zmarł 22.XI. 1858 r. pochowany na cmentarzu w Mominie.

### 3. Ignacy Błażej Andrzej Humnicki

W 1798 roku urodził się w Czajęcicach (dworze) Ignacy Błażej Andrzej Humnicki, poeta i dramatopisarz. Studiował na Uniwersytecie Jagiellońskim Zadebiutował w 1817 roku wierszem napisanym z okazji śmierci Kościuszki. Rok później opublikował wiersz ku czci Józefa Maksymiliana Ossolińskiego. W 1819 roku w Krakowie wydał drukiem dramat historyczny „*Goworek wojewoda sandomierski, czyli triumf cnoty obywatelskiej, drama z dziejów polskich w 3 aktach oryginalnych wierszem*” zadedykowany biskupowi Woroniczowi. W 1819 roku napisał tragedię „*Żółkiewski pod Cecorą*”. W Czajęcicach napisał tragedię „*Edyp*”. Przez szereg lat piastował urząd radcy Dyrekcji Głównej Towarzystwa Kredytowego Ziemskiego w Królestwie oraz sprawował funkcję sędziego pokoju okręgu szydłowieckiego. Zmarł w Krakowie 15.V.1864 r.

### 4. Mjr Jan Piwnik ps. „Ponury”

W miejscowości Janowice nr 30 znajduje się dom rodzinny mjr Jana Piwnika ps. „Ponury” (ur. 31 sierpnia 1912 r. zginął w walce 16 czerwca 1944 r. pod Jawłaszami), absolwenta Liceum im. J. Chreptowicza w Ostrowcu Św. Legendarnego „cichociemnego”, dowódcy kieleckiego „Kedywu” AK i dowódcy zgrupowania AK w Górach Świętokrzyskich. W domu znajduje się prywatna izba pamięci Jana Piwnika, gdzie można obejrzeć oryginały dokumentów, zdjęcia, rzeczy osobiste, odznaczenia. Na ścianach fotogramy, obrazy, mapy, hełmy, skorupy pocisków znalezionych na Wykusie - miejscu najbardziej znanej bitwy oddziałów "Ponurego" w II wojnie światowej.

## 5.2.8. Zabytki w zbiorach muzealnych i innych

Muzea są skarbnicą historii regionu i narodu, owocem pasji ludzi tu wyrostłych, efektem często wieloletnich, mozolnych zabiegów lokalnych instytucji, samorządów, towarzystw regionalnych, mieszczańskiej inteligencji, duchownych, nauczycieli.

Są pozostałością, a często tylko śladem dawnych fortun, rodów, zdarzeń, dramatów, złotych okresów, wojen, upadków i świetności. Stanowią dokumentację narodowej, religijnej i kulturowej tożsamości, często niestety cząstkową.

Instytucje te działają w oparciu o statuty nadane im przez organizatora (w tym przypadku przez Ministerstwo Kultury i Dziedzictwa Narodowego lub jednostki samorządu terytorialnego bądź też inne osoby prawne) w trybie określonym w ustawie o muzeach i ustawie o organizowaniu i prowadzeniu działalności kulturalnej.

Na terenie gminy Waśniów nie funkcjonuje placówka muzealna.

### **5.2.9. Zabytki o najważniejszym znaczeniu dla Gminy**

Przeprowadzona analiza zasobów dziedzictwa kulturowego pozwoliła na wskazanie obiektów zabytkowych mających najważniejsze znaczenie dla gminy, do których zaliczono:

- Kościoły: kościół parafialny p.w. Św. Jana Chrzciciela w Grzegorzowicach, kościół parafialny p.w. Św. Wojciecha w Mominie, Kościół Świętych Apostołów Piotra i Pawła w Waśniowie, kaplica drewniana p.w. Zesłania Ducha Św. w Górze Witosławskiej ze względu na obiekty o wartościach zabytkowych na poziomie ponadlokalnym,
- Park (w Zespole Dworskim) w Nowym Skoszynie – ze względu na wartości krajobrazowe i historyczne, zachowany starodrzew, który wymaga podjęcia prac konserwatorskich w celu zachowania jego historycznych wartości,
- Krzyże i kapliczki z terenu gminy – ze względu na ważny element lokalnego krajobrazu poszczególnych miejscowości i wartości artystyczne. Mała architektura sakralna wymaga pielęgnacji i konserwacji wraz z dbałością o teren otaczający kapliczki,
- Miejsca kultu i miejsc pamięci dokumentujące bogatą historię gminy Waśniów, wymagające bieżącej opieki.

## **6. Ocena stanu dziedzictwa kulturowego gminy. Analiza szans i zagrożeń**

Dla potrzeb lepszej diagnozy stanu istniejącego w zakresie ochrony dziedzictwa kulturowego oraz w celu sformułowania priorytetów działań władz samorządowych opracowano analizę SWOT słabych i mocnych stron gminy Waśniów, a także szans i zagrożeń.

### ***Mocne strony:***

---

- 1) bogate i urozmaicone dziedzictwo archeologiczne;
- 2) prowadzone badania archeologiczne na terenie gminy w ostatnich latach;
- 3) zasób zabytków na terenie gminy, w tym wpisanych do rejestru zabytków;
- 4) opracowana gminna ewidencja zabytków;
- 5) miejsca pamięci (kapliczki, figury) sprzyjające rozwojowi turystyki;
- 6) opracowany i uchwalony w 2023 plan na wypadek konfliktów zbrojnych i sytuacji kryzysowych dla gminy Waśniów;
- 7) obszary chronione oraz unikatowe walory przyrodnicze na terenie gminy;
- 8) odbywające się liczne imprezy kulturalne;
- 9) liczne organizacje i stowarzyszenia, które zajmują się ochroną dziedzictwa kulturowego na terenie gminy;
- 10) obecność szlaków turystycznych;
- 11) opracowane i na bieżąco aktualizowane Studium uwarunkowań i kierunków zagospodarowania przestrzennego.

### ***Słabe strony:***

---

## PROGRAM OPIEKI NAD ZABYTKAMI DLA GMINY WAŚNIÓW NA LATA 2023-2026

- 1) zaniedbania w zakresie stanu technicznego części obiektów wpisanych do gminnej ewidencji zabytków;
- 2) widoczny zanik architektury drewnianej w ostatnich latach;
- 3) brak ujęcia wszystkich cennych obiektów w gminnej ewidencji zabytków;
- 4) brak opracowanych przez gminę miejscowych planów zagospodarowania przestrzennego;
- 5) niedostatecznie wykorzystany potencjał gminy jako ośrodka turystycznego;
- 6) brak tablic informacyjnych w pobliżu najcenniejszych obiektów z terenu gminy;
- 7) nieprawidłowe modernizacje obiektów zabytkowych (prowadzone często bez wymaganych zezwoleń) powodujące czasem bezpowrotną utratę wartości historycznych i kulturowych;
- 8) niechęć mieszkańców do ochrony zabytków poprzez ujęcie obiektów w gminnej ewidencji zabytków;
- 9) niewielkie zrozumienie społeczne dla problematyki ochrony zabytków i dziedzictwa kulturowego;
- 10) niskie środki w budżecie gminy na wsparcie działań z zakresu ochrony dziedzictwa kulturowego;
- 11) niewielka popularyzacja wiedzy z zakresu ochrony zabytków i dziedzictwa kulturowego;
- 12) brak środków na prowadzenie dokładnych badań archeologicznych, architektonicznych i historycznych;
- 13) brak forum wymiany doświadczeń w zakresie działań ochronnych przy zabytkach;
- 14) brak szkoleń lub spotkań z przedstawicielami Wojewódzkiego Urzędu Ochrony Zabytków.

### **Szanse:**

---

- 1) dotacje gminne na zabiegi rewitalizacyjne;
- 2) podjęcie starań na rzecz odzyskania świetności zdegradowanych obiektów zabytkowych wysokiej klasy;
- 3) zwiększenie środków budżetowych gminy na działania związane z ochroną zabytków;
- 4) pozyskiwanie wsparcia finansowego z wielu źródeł (w tym unijnych) na prace konserwatorskie zabytków;
- 5) dalszy rozwój agroturystyki i jej wsparcie merytoryczne poprzez opracowanie w formie elektronicznej biuletynów zawierających aktualne informacje o walorach krajobrazu kulturowego w bezpośrednim sąsiedztwie gospodarstwa agroturystycznego;
- 6) szersza promocja walorów kulturowych i przyrodniczych gminy, przyciągająca turystów;
- 7) wzrastająca świadomość mieszkańców w zakresie poprawy estetyki miejscowości;
- 8) wzrost poszanowania dla obiektów posiadających walory historyczne;
- 9) aktualizacja dokumentów strategicznych, które przyczynią się do poprawy warunków życia ludności i stanu dziedzictwa kulturowego;
- 10) współpraca międzyregionalna oraz międzynarodowa (np. w zakresie dobrych praktyk);
- 11) współpraca gminy i organizacji pozarządowych z miejscowymi szkołami w zakresie włączenia do programów nauczania lekcji o lokalnym krajobrazie kulturowym, organizowanie wycieczek, których trasy uwzględniałyby zasoby zabytków regionalnych;
- 12) korzystanie ze wsparcia struktur takich jak np. Krajowa Sieć Obszarów Wiejskich;



## PROGRAM OPIEKI NAD ZABYTKAMI DLA GMINY WAŚNIÓW NA LATA 2023-2026

- 13) zachowanie tożsamości regionalnej mieszkańców od edukacji szkolnej poprzez festyny, lokalne święta, konkursy itd.;
- 14) powstawanie i dalszy rozwój istniejących organizacji pozarządowych.

### **Zagrożenia**

- 1) niewłaściwe działanie inwestycyjne lub ich brak, przyczyniające się do dalszej degradacji obiektów zabytkowych;
- 2) odpływ młodych, wykształconych mieszkańców z terenu gminy;
- 3) niewłaściwe stosowanie nowych elementów budowlanych i technologii przy odnawianiu i remontach obiektów zabytkowych;
- 4) niezbyt skuteczna egzekucja prawna w zakresie samowoli budowlanych oraz dewastacji zabytków i środowiska;
- 5) migracje ludności;
- 6) częste zmiany prawne w zakresie ochrony dziedzictwa kulturowego;
- 7) niestabilność finansów publicznych i przepisów z nimi związanych.

## **7. Stopień realizacji założeń ujętych w Programie Opieki nad Zabytkami dla Gminy Waśniów na lata 2019-2022**

W ramach założeń Programu Opieki nad Zabytkami dla Gminy Waśniów na lata 2019-2022 wykonano następujące działania na terenie gminy Waśniów:

- W 2019 r. Uchwałą nr IX/56/2019 Rady Gminy w Waśniowie z dnia 28 czerwca 2019 r. w sprawie udzielania dotacji na ratownicze badania archeologiczne neolitycznego cmentarzyska megalitycznego w miejscowości Garbacz (kopiec 4B), zagrożonego współczesną gospodarką rolną, wpisanego do rejestru zabytków województwa świętokrzyskiego, gmina Waśniów udzieliła dotacji w wysokości 6 000,00 zł dla Państwowego Muzeum Archeologicznego w Warszawie, na dofinansowanie ratowniczych badań archeologicznych neolitycznego cmentarzyska megalitycznego,
- W wyniku prac wykonywanych przez Państwowe Muzeum Archeologicznego w Warszawie odkryto fragment megalitycznego grobowca sprzed 5,5 tysiąca lat. Archeolodzy natrafili na ludzkie kości, ostrze sierpa z krzemienia jurajskiego, fragment dna naczynia. Badany grobowiec ma 40 cm wysokości,
- W 2020 r. przeprowadzono prace naprawczo - konserwatorskie zwieńczenia hełmu dużej wieży Kościoła Parafialnego Pw. Św. Wojciecha w Mominie,
- W 2023 r. rozszerzono zasób gminnej ewidencji zabytków o obiekt w miejscowości Janowice - dom nr 30, kwatera mjr Jana Piwnika.

## **8. Założenia programowe**

## **PROGRAM OPIEKI NAD ZABYTKAMI DLA GMINY WAŚNIÓW NA LATA 2023-2026**

Ustalone poniżej priorytety, cele szczegółowe i wynikające z nich działania wyznaczają politykę gminy w zakresie ochrony zabytków na lata 2023-2026.

*Program Opieki Nad Zabytkami dla Gminy Waśniów na lata 2023-2026* będzie realizowany dla poniższych priorytetów:

- 1) PRIORYTET 1 – PROWADZENIE POLITYKI GMINNEJ MAJĄCEJ NA CELU ZACHOWANIE ISTNIEJĄCYCH WALORÓW ZABYTKOWYCH**
- 2) PRIORYTET 2 – ODPOWIEDNIE WYKORZYSTANIE ZASOBÓW DZIEDZICTWA KULTUROWEGO W CELU PRZYBLIŻENIA TYCH WALORÓW ZARÓWNO MIESZKAŃCOM GMINY, JAK I ODWIEDZAJĄCYCH TEREN GMINY TURYSTOM**

### **7.1. Cele szczegółowe i działania Programu Opieki Nad Zabytkami dla Gminy Waśniów na lata 2023-2026**

---

Dla realizacji wyznaczonych priorytetów zostały określone cele szczegółowe wraz z proponowanymi działaniami.

**PROGRAM OPIEKI NAD ZABYTKAMI DLA GMINY WAŚNIÓW NA LATA 2023-2026**

**Tabela 4. Harmonogram działań przewidzianych do realizacji w ramach Programu Opieki Nad Zabytkami dla Gminy Waśniów na lata 2023-2026.**

<b>Priorytety</b>	<b>Cele szczegółowe</b>	<b>Działania</b>	<b>Termin realizacji</b>	<b>Podmiot odpowiedzialny</b>
<p align="center"><b>PRIORYTET 1 – PROWADZENIE POLITYKI GMINNEJ MAJĄCEJ NA CELU ZACHOWANIE ISTNIEJĄCYCH WALORÓW ZABYTKOWYCH</b></p>	<p align="center"><b>Cel szczegółowy 1.1 Organizacja zasad wsparcia dla rewaloryzacji obiektów zabytkowych</b></p>	Przeznaczenie środków finansowych z budżetu Gminy na najcenniejsze obiekty zabytkowe	Corocznie	Gmina Waśniów
		Identyfikacja najpilniejszych potrzeb przy obiektach w najgorszym stanie technicznym	Do 31 grudnia 2023 r.	Gmina Waśniów
		Stała współpraca z WUOZ w Kielcach	Sukcesywnie	Gmina Waśniów
	<p align="center"><b>Cel szczegółowy 1.3 Bezpośrednie wsparcie dla rewaloryzacji obiektów zabytkowych z budżetu Gminy</b></p>	Nawiązanie współpracy z prywatnymi właścicielami obiektów zabytkowych w celu jak najszerszego ich wykorzystania w promocji Gminy	Sukcesywnie	Gmina Waśniów
		Przeprowadzenie prac porządkowych i pielęgnacyjnych na terenie parku w Nowym Skoszynie	Do 2026 r.	Gmina Waśniów
		Wsparcie działań na rzecz renowacji dworu we Wronowie	Sukcesywnie	Gmina Waśniów

**PROGRAM OPIEKI NAD ZABYTKAMI DLA GMINY WAŚNIÓW NA LATA 2023-2026**

<b>Priorytety</b>	<b>Cele szczegółowe</b>	<b>Działania</b>	<b>Termin realizacji</b>	<b>Podmiot odpowiedzialny</b>
		Prace pielęgnacyjne na terenie cmentarzy wpisanych do GEZ	Sukcesywnie	Gmina Waśniów
	Cel szczegółowy 1.3 Monitorowanie stanu zachowania zabytków oraz działania na rzecz jego poprawy	Sporządzenie następnej edycji „Programu opieki nad zabytkami”	2027 r.	Gmina Waśniów
		Sporządzenie sprawozdania z realizacji „Programu opieki nad zabytkami”	Koniec roku 2025 r.	Gmina Waśniów
	Cel szczegółowy 1.4 Dbłość o ład przestrzenny i krajobraz kulturowy w Gminie	Ścisłe powiązanie działań przy obiektach zabytkowych z dokumentami planistycznymi Gminy	Sukcesywnie	Gmina Waśniów
		Bieżąca pielęgnacja cmentarzy, miejsc kultu i miejsc pamięci	Sukcesywnie	Gmina Waśniów
		Aktualizacja inwentaryzacji krzyży i kapliczek przydrożnych	Do 2025 r.	Gmina Waśniów

**PROGRAM OPIEKI NAD ZABYTKAMI DLA GMINY WAŚNIÓW NA LATA 2023-2026**

Priorytety	Cele szczegółowe	Działania	Termin realizacji	Podmiot odpowiedzialny
		Włączanie cennych obiektów w gminnej ewidencji zabytków po uzgodnieniu z Wojewódzkim Urzędem Ochrony Zabytków	Sukcesywnie	Gmina Waśniów
		Zainicjowanie działań w celu oznaczenia obiektów rejestrowych na terenie gminy znakami „błękitnej tarczy”	Sukcesywnie	Gmina Waśniów, inne podmioty
	Cel szczegółowy 1.5 Określanie warunków współpracy z właścicielami obiektów zabytkowych	Przekazywanie właścicielom i dysponentom obiektów zabytkowych informacji o możliwościach pozyskiwania dodatkowego wsparcia finansowego (zwłaszcza z funduszy europejskich)	Sukcesywnie	Gmina Waśniów
		Podjęcie działań w celu znalezienia użytkowników dla zdegradowanych obiektów zabytkowych	Sukcesywnie	Gmina Waśniów

**PROGRAM OPIEKI NAD ZABYTKAMI DLA GMINY WAŚNIÓW NA LATA 2023-2026**

Priorytety	Cele szczegółowe	Działania	Termin realizacji	Podmiot odpowiedzialny
<p align="center">CEL GŁÓWNY 2 – ODPOWIEDNIE WYKORZYSTANIE ZASOBÓW DZIEDZICTWA KULTUROWEGO W CELU PRZYBLIŻENIA TYCH WALORÓW ZARÓWNO MIESZKAŃCOM GMINY, JAK I ODWIEDZAJĄCYCH TEREN GMINY TURYSTOM</p>	<p>Cel szczegółowy 2.1 Rozwój produktów turystycznych opartych na walorach dziedzictwa kulturowego</p>	<p>Organizacja imprez lokalnego zasięgu, przybliżających mieszkańcom Gminy i regionu wartości historyczne Gminy</p>	<p>Corocznie</p>	<p>Gmina Waśniów</p>
	<p>Cel szczegółowy 2.2 Wykorzystanie Internetu i multimediiów w celu nowoczesnej promocji walorów zabytkowych</p>	<p>Stała aktualizacja witryny internetowej poświęconej tematyce zabytkowej i kulturalnej Gminy</p>	<p>Do końca 2024 r.</p>	<p>Gmina Waśniów</p>
	<p>Cel szczegółowy 2.2 Wykorzystanie Internetu i multimediiów w celu nowoczesnej promocji walorów zabytkowych</p>	<p>Umieszczanie tablic informacyjnych w pobliżu najcenniejszych zabytków (także w języku angielskim oraz kodami QR)</p>	<p>Do końca roku 2025</p>	<p>Gmina Waśniów</p>
	<p>Cel szczegółowy 2.2 Wykorzystanie Internetu i multimediiów w celu nowoczesnej promocji walorów zabytkowych</p>	<p>Nawiązywanie współpracy w zakresie dobrych praktyk w ramach partnerstwa krajowego i zagranicznego</p>	<p>Sukcesywnie</p>	<p>Gmina Waśniów</p>
	<p>Cel szczegółowy 2.3 Edukacja społeczeństwa w zakresie zachowania</p>	<p>Wspieranie działalności organizacji pozarządowych związanych z historią i kulturą, placówek muzealnych, galerii,</p>	<p>Sukcesywnie</p>	<p>Gmina Waśniów</p>

**PROGRAM OPIEKI NAD ZABYTKAMI DLA GMINY WAŚNIÓW NA LATA 2023-2026**

Priorytety	Cele szczegółowe	Działania	Termin realizacji	Podmiot odpowiedzialny
	dziedzictwa kulturowego	bibliotek oraz innych instytucji kultury		
Wydawanie i wspieranie publikacji (w tym folderów promocyjnych, przewodników) poświęconych problematyce dziedzictwa kulturowego		Sukcesywnie	Gmina Waśniów	
Organizacja spotkań, mających na celu upowszechnienie wiedzy na temat lokalnego dziedzictwa kulturowego		Sukcesywnie	Gmina Waśniów	

Źródło: Opracowanie własne.

## 8. Instrumentarium realizacji programu opieki nad zabytkami

Zadania określone w *Programie Opieki nad Zabytkami dla Gminy Waśniów na lata 2023-2026* będą wykonywane za pomocą następujących instrumentów:

- 1) prawnych – wynikających z przepisów ustawowych, obejmujących między innymi uchwalanie miejscowych planów zagospodarowania przestrzennego, stref ochrony konserwatorskiej, budowę parków kulturowych, wnioskowanie o wpis do wojewódzkiego rejestru lub włączenie do wojewódzkiej ewidencji zabytków obiektów będących własnością gminy, wykonywanie decyzji administracyjnych wojewódzkiego konserwatora zabytków;
- 2) finansowych – obejmujących między innymi finansowanie prac konserwatorskich, remontowych i archeologicznych przy obiektach zabytkowych będących własnością gminy lub znajdujących się w trwałym zarządzie jej jednostek lub zakładów budżetowych, korzystanie z programów uwzględniających finansowanie z funduszy europejskich oraz dotacje, subwencje, dofinansowania, nagrody, zachęty finansowe dla właścicieli i posiadaczy obiektów zabytkowych, w zależności od możliwości finansowych gminy;
- 3) koordynacji – obejmujących między innymi realizację zapisów dotyczących ochrony dziedzictwa kulturowego zapisanych w dokumentach strategicznych województwa i gminy, współpraca z ośrodkami naukowymi i akademickimi, współpraca z organizacjami wyznaniowymi w zakresie ochrony i opieki nad zabytkami;
- 4) społecznych – obejmujących między innymi działania edukacyjne promocyjne, współdziałanie z organizacjami społecznymi, działania prowadzące do tworzenia miejsc pracy związanych z opieką nad zabytkami;
- 5) kontrolnych – obejmujących między innymi aktualizację gminnej ewidencji zabytków, monitoring stanu zagospodarowania przestrzennego oraz stanu zachowania dziedzictwa kulturowego.

## 9. Zasady oceny realizacji programu opieki nad zabytkami

*Program Opieki nad Zabytkami dla Gminy Waśniów na lata 2023-2026* po zaopiniowaniu przez Wojewódzkiego Konserwatora Zabytków, zostanie przedstawiony Radzie Gminy, w celu przyjęcia go Uchwałą. Program został opracowany na okres czterech lat i stanowi dokument uzupełniający w stosunku do innych dokumentów planistycznych i aktów prawa miejscowego. Co dwa lata Wójt będzie sporządzał sprawozdania z realizacji zadań programu i przedstawiał je Radzie Gminy.

Wykonanie sprawozdania powinna poprzedzić ocena poziomu realizacji programu, uwzględniająca:

- 1) ilość wykonanych zadań przyjętych do realizacji;
- 2) efektywność wykonania zadań;
- 3) wartość finansową zrealizowanych zadań;



- 4) zakres współpracy z osobami i jednostkami odpowiedzialnymi za zabytki.

## **10. Źródła finansowania programu opieki nad zabytkami**

Obowiązującym wyznacznikiem sposobu finansowania opieki nad zabytkami są zasady, które zawiera Rozdział 7. ustawy z dnia 23 lipca 2003 r. o ochronie zabytków i opiece nad zabytkami (Dz.U. 2022 poz. 840 z późn. zm.). Nakładają one obowiązek finansowania prac konserwatorskich, restauratorskich i robót budowlanych przy zabytku na osobę fizyczną, lub inną jednostkę organizacyjną w tym także na jednostki z sektora finansów publicznych, posiadające tytuł prawny do zabytku.

Dotacje udzielane przez ministra i wojewódzkich konserwatorów zabytków mogą być przeznaczane na szereg działań przy zabytkowych obiektach wpisanych do rejestru zabytków, niezbędnych dla zachowania i poprawy stanu technicznego oraz substancji zabytkowej obiektu. Do katalogu prac i działań należą: techniczne i konserwatorskie ekspertyzy, konserwatorskie lub architektoniczne badania i dokumentacje, opracowania programów prac konserwatorskich, projekty budowlane, zabezpieczenie, zachowanie i utrwalenie substancji zabytku, stabilizacja konstrukcyjna części składowych zabytku lub ich częściowe odtworzenie, odtworzenie zniszczonej przynależności zabytku, jeżeli odtworzenie to nie przekracza 50% oryginalnej substancji tej przynależności; uzupełnianie narysów ziemnych dzieł architektury obronnej, zakup i montaż instalacji przeciwłamaniowej oraz przeciwpożarowej i odgromowej.

Dodatkowo dotacje na działania przy zabytkach wpisanych do rejestru zabytków lub gminnej ewidencji zabytków mogą być udzielane przez organy stanowiące jednostki samorządu terytorialnego (gminy, powiaty województwa) na zasadach określonych w podjętej przez dany organ uchwale.

Zgodnie z nowelizacją ustawy z dnia 22 czerwca 2017 r. o zmianie ustawy z dnia 23 lipca 2003 r. o zabytków i opiece nad zabytkami, utworzony został Narodowy Fundusz Ochrony Zabytków – państwowy fundusz celowy. Głównymi wpływami Narodowego Funduszu Ochrony Zabytków są administracyjne kary pieniężne nakładane w wypadkach, które dotychczas stanowiły wykroczenia. Są to środki z administracyjnych kar, które nakładane mogą być w ściśle określonych przypadkach. Karom pieniężnym podlegać mogą osoby, które bez uzyskania pozwolenia wojewódzkiego konserwatora zabytków (lub niezgodnie z zakresem określonym w pozwoleniu wojewódzkiego konserwatora zabytków) wykonują np.: prace konserwatorskie, restauratorskie lub roboty budowlane przy zabytku wpisanym do rejestru, roboty budowlane w otoczeniu zabytku; prowadzą badania konserwatorskie archeologiczne lub architektoniczne przy zabytku wpisanym do rejestru. Kary pieniężne, nakładane są przez organy ochrony zabytków.

Wpływami do Funduszu mogą też być zasądzenia przez sąd w sprawach przestępstw zniszczenia lub uszkodzenia zabytku. Środki, zgromadzone na koncie Narodowego Funduszu Ochrony Zabytków w pierwszej kolejności przeznaczone są na ratowanie zabytków zagrożonych lub zniszczonych.

Najważniejsze potencjalne źródła dofinansowania działań i zadań z zakresu ochrony zabytków i opieki nad zabytkami dla Gminy Waśniów na lata 2023-2026 przedstawiono w poniższej tabeli.

**PROGRAM OPIEKI NAD ZABYTKAMI DLA GMINY WAŚNIÓW NA LATA 2023-2026**

**Tabela 5. Możliwości pozyskania źródła dofinansowania działań ujętych w Gminnym Programie Opieki nad Zabytkami dla Gminy Waśniów na lata 2023-2026.**

Źródło dofinansowania	Cele i przedmiot dofinansowania
<p align="center"><b>Ministerstwo Kultury i Dziedzictwa Narodowego</b></p>	<p>– Ochrona zabytków</p> <p>Strategicznym celem programu jest zachowanie materialnego dziedzictwa kulturowego, realizowane poprzez konserwację i rewitalizację zabytków nieruchomych i ruchomych oraz ich udostępnianie na cele publiczne.</p> <p>Kluczowe dla realizacji celów programu są zadania prowadzące do zabezpieczenia, zachowania i utrwalenia substancji zabytku. W ramach programu dofinansowania nie mogą zaś uzyskać projekty zakładające adaptację, przebudowę obiektów zabytkowych lub ich znaczącą rekonstrukcję. Duży nacisk kładziony jest na dofinansowanie prac przy obiektach najbardziej zagrożonych oraz zabytkach najcenniejszych – wpisanych na Listę Światowego Dziedzictwa Kulturowego i Przyrodniczego Ludzkości UNESCO, uznanych za Pomniki Historii oraz tych, posiadających wyjątkową wartość historyczną, artystyczną lub naukową. Istotnym celem programu jest również zwrócenie uwagi na obiekty, mające szczególne znaczenie dla dziedzictwa kulturowego – zarówno w kontekście ogólnoswiatowym, jak lokalnym, gdzie pełnią ważną rolę nośnika historii i tradycji. Istotnym celem programu jest poprawa stanu instytucji kultury mieszczących się w zabytkowych siedzibach, których remonty ze względu na intensywność użytkowania są szczególnie potrzebne.</p> <p>O dofinansowanie w ramach programu mogą ubiegać się podmioty prawa polskiego, osoby fizyczne, jednostki samorządu terytorialnego lub inne jednostki organizacyjne, będące właścicielem lub posiadaczem zabytku wpisanego do rejestru albo posiadające taki zabytek w trwałym zarządzie.</p> <p>– Ochrona zabytków archeologicznych</p> <p>Strategicznym celem programu jest ochrona dziedzictwa archeologicznego poprzez wspieranie kluczowych dla tego obszaru zadań, obejmujących niedestrukcyjne rozpoznanie i dokumentację zasobów dziedzictwa archeologicznego oraz opracowanie i publikację wyników przeprowadzonych badań archeologicznych. Zadaniem programu jest wspieranie i promocja badań prowadzonych metodami niedestrukcyjnymi, wykorzystującymi techniki tradycyjne oraz nowoczesne osiągnięcia techniczne, a także opracowanie i publikacja ich wyników. W obu grupach zadań na wsparcie mogą liczyć przede wszystkim projekty, które zakładają prowadzenie badań na obszarach (lub w dziedzinach) niewystarczająco</p>

**PROGRAM OPIEKI NAD ZABYTKAMI DLA GMINY WAŚNIÓW NA LATA 2023-2026**

Źródło dofinansowania	Cele i przedmiot dofinansowania
	<p>rozpoznanych lub upowszechnionych, promujących nowe kierunki badawcze, a także opracowanie i publikację wyników badań archeologicznych, zwłaszcza zakończonych przed 2010 r.</p> <p>O dofinansowanie w ramach priorytetu ubiegać się mogą następujące podmioty prawa polskiego: samorządowe instytucje kultury, państwowe instytucje kultury, organizacje pozarządowe, publiczne uczelnie akademickie, niepubliczne uczelnie akademickie, podmioty prowadzące działalność gospodarczą.</p> <p>– Kultura Ludowa i tradycyjna</p> <p>Strategicznym celem programu jest wspieranie zjawisk związanych z kulturami tradycyjnymi funkcjonującymi na poziomie lokalnym, regionalnym i ogólnopolskim (oraz narodowym), które występują zarówno na obszarach wiejskich, jak i miejskich. Dofinansowywane będą przedsięwzięcia związane ze spuścizną kultur tradycyjnych, transformacjami (przekształceniami i przemianami) poszczególnych ich elementów oraz współczesnymi kontekstami ich występowania, w tym odnoszących się także do kultur mniejszości narodowych i etnicznych oraz tradycji środowiskowych. Szczególny nacisk w programie zostaje położony na projekty kompleksowe, integrujące zarówno nadawców – twórców depozytariuszy i nosicieli treści kultury wywodzących się ze społeczności lokalnych i regionalnych oraz profesjonalistów i znawców w swoich dziedzinach, jak i odbiorców (indywidualnych i zbiorowych). Istotne jest rejestrowanie, dokumentowanie i archiwizowanie materialnych i niematerialnych przejawów kultur tradycyjnych; tworzenie odpowiednich metod i narzędzi służących ich ochronie i upowszechnianiu; wypracowywanie i dzielenie się dobrymi praktykami oraz nawiązywanie interdyscyplinarnych i międzyśrodowiskowych kontaktów; wykorzystywanie wszelkich form i sposobów promocji podejmowanych działań, w tym tworzenie ogólnodostępnych repozytoriów związanych z zasobami kultur tradycyjnych i ich transformacjami. O dofinansowanie w ramach programu ubiegać mogą się następujące podmioty prawa polskiego: samorządowe instytucje kultury (z wyjątkiem instytucji współprowadzonych przez ministra i jednostki samorządu terytorialnego); organizacje pozarządowe; podmioty prowadzące działalność gospodarczą; kościoły i związki wyznaniowe oraz ich osoby prawne.</p> <p>– Wspieranie działań muzealnych</p> <p>Celem programu jest wspieranie działalności w zakresie opieki</p>

**PROGRAM OPIEKI NAD ZABYTKAMI DLA GMINY WAŚNIÓW NA LATA 2023-2026**

Źródło dofinansowania	Cele i przedmiot dofinansowania
	<p>konserwatorskiej nad muzealiami, archiwaliami i księgozbiorami, a także – prezentacji zbiorów w postaci atrakcyjnych poznawczo projektów wystawienniczych i wydawniczych. O dofinansowanie w ramach programu ubiegać mogą się następujące podmioty prawa polskiego: samorządowe instytucje kultury – z wyjątkiem instytucji współprowadzonych przez ministra i jednostki samorządu terytorialnego; organizacje pozarządowe; kościoły i związki wyznaniowe oraz ich osoby prawne.</p> <p>– Miejsca pamięci i trwałe upamiętnienia w kraju</p> <p>Strategicznym celem programu jest wspieranie samorządów w zapewnianiu stabilnej opieki nad najważniejszymi miejscami pamięci na terenie Rzeczypospolitej Polskiej, stanowiącymi materialne świadectwo wydarzeń kluczowych dla narodowej tożsamości. Program ma za zadanie stworzenie możliwości sprzyjających otoczeniu tych miejsc stałą i stabilną opieką, polegającą w szczególności na zapewnieniu warunków: naukowego badania i dokumentowania miejsca pamięci oraz wydarzeń i osób z nim związanych; prowadzenia prac konserwatorskich, restauratorskich i robót budowlanych przy miejscu pamięci; zabezpieczenia i utrzymania miejsca pamięci oraz jego otoczenia w jak najlepszym stanie; korzystania z miejsca pamięci w sposób zapewniający trwałe zachowanie jego wartości i autentyzmu; popularyzowania i upowszechniania wiedzy o miejscu pamięci oraz jego znaczeniu dla historii, dziedzictwa i tożsamości narodowej.</p> <p>– Kultura dostępna</p> <p>Celem programu jest wspieranie zadań służących ułatwieniu dostępu do kultury, skierowanych do szerokiego grona odbiorców i sprzyjających integracji społecznej. Działania te powinny służyć osiągnięciu realnych, systemowych i długofalowych efektów w niwelowaniu barier w dostępie do kultury w wymiarach: przestrzennym, ekonomicznym, społeczno - mentalnym i kompetencyjnym ze szczególnym uwzględnieniem potrzeb osób z miejscowości pozbawionych bezpośredniego dostępu do narodowych zasobów dóbr kultury, instytucji kultury oraz instytucji artystycznych. O dofinansowanie w ramach programu ubiegać się mogą m.in. następujące podmioty prawa polskiego: państwowe instytucje kultury; samorządowe instytucje kultury; jednostki samorządu terytorialnego wyłącznie jako organy prowadzące publiczne szkoły artystyczne, w przypadku szkół nieprowadzących samodzielnej księgowości;</p>

**PROGRAM OPIEKI NAD ZABYTKAMI DLA GMINY WAŚNIÓW NA LATA 2023-2026**

Źródło dofinansowania	Cele i przedmiot dofinansowania
	organizacje pozarządowe; kościoły i związki wyznaniowe oraz ich osoby prawne, podmioty prowadzące działalność gospodarczą [21].
<p align="center"><b>Świętokrzyski Wojewódzki Konserwator Zabytków</b></p>	<p>Środki Wojewódzkiego Konserwatora Zabytków przeznaczone są na prace konserwatorskie, restauratorskie i roboty budowlane przy zabytkach wpisanych do rejestru zabytków położonych na terenie województwa.</p> <p>Podmioty uprawnione do złożenia wniosku o udzielenie dotacji: Osoba fizyczna, jednostka samorządu terytorialnego lub inna jednostka organizacyjna, będąca właścicielem lub posiadaczem zabytku wpisanego do rejestru albo posiadająca taki zabytek w trwałym zarządzie.</p> <p>Szczegółowe informacje dotyczące terminów składania wniosków; wyszczególnienie rodzaju dokumentacji, prac oraz materiałów, na które może zostać udzielona dotacja; wnioski oraz niezbędne dokumenty, które należy złożyć w celu ubiegania się o dotację dostępne są na stronie internetowej:</p> <p><a href="https://www.wuoz.kielce.pl/p,124,dotacje-celowe-2022">https://www.wuoz.kielce.pl/p,124,dotacje-celowe-2022</a></p>
<p align="center"><b>Ministerstwo Spraw Wewnętrznych – Fundusz Kościelny</b></p>	<p>Powołany Fundusz Kościelny udziela dotacji na konserwację i remonty obiektów sakralnych i kościelnych o wartości zabytkowej w szczególności dotyczących: remontów dachów, stropów, ścian i elewacji, osuszania i odgrzybiania, izolację, remonty i wymianę zużytej stolarki okiennej i drzwiowej, instalacji elektrycznej, wodnej, kanalizacyjnej, odgromowej).</p> <p>W szczególnie uzasadnionych przypadkach może nastąpić finansowanie z Funduszu Kościelnego remontu ruchomego wyposażenia obiektów sakralnych (takich jak np.: instrumenty muzyczne, dzwony) oraz stałych elementów wystroju wnętrz (takich jak np.: ołtarze, polichromie, freski, posadzki).</p> <p>Więcej informacji na temat możliwości dofinansowania można pozyskać ze strony: <a href="https://www.gov.pl/web/mswia/fundusz-koscielny">https://www.gov.pl/web/mswia/fundusz-koscielny</a></p>
<p align="center"><b>Państwowy Fundusz Rehabilitacji Osób Niepełnoprawnych</b></p>	<p>Dotacje w ramach działalności funduszu udzielane są na m.in. likwidację barier architektonicznych (w tym, także w obiektach zabytkowych) w myśl projektu Dostępna przestrzeń. Podmiotami uprawnionymi do otrzymywania środków są właściciele obiektu wymagającego likwidacji barier. Dotacja może być udzielona w wysokości do 50% wartości dla podmiotu, który nie jest przedsiębiorcą oraz do 30% wartości dla przedsiębiorcy.</p>
<p align="center"><b>Fundusze Europejskie dla</b></p>	<p>Na dzień opracowania dokumentu trwają prace nad założeniami perspektywy finansowej na lata 2021-2027.</p>

## PROGRAM OPIEKI NAD ZABYTKAMI DLA GMINY WAŚNIÓW NA LATA 2023-2026

Źródło dofinansowania	Cele i przedmiot dofinansowania
Świętokrzyskiego 2021-2027	
<b>Program Fundusze Europejskie na Infrastrukturę, Klimat, Środowisko 2021-2027</b>	<p>W lipcu 2021 roku rozpoczęły się konsultacje społeczne założeń programu na lata 2021-2027.</p> <p>Wyznaczono Priorytet VII: Kultura, w ramach którego określono cel szczegółowy 4.6: Wzmacnianie roli kultury i zrównoważonej turystyki w rozwoju gospodarczym, włączeniu społecznym i innowacjach społecznych</p> <p>Wsparciem w ramach określonego priorytetu zostaną objęte państwowe i współprowadzone instytucje kultury, biblioteki przechowujące Narodowy Zasób Biblioteczny oraz publiczne szkoły i uczelnie artystyczne. Ponadto o wsparcie będą mogły ubiegać się jednostki samorządu terytorialnego oraz kościoły i związki wyznaniowe w zakresie prowadzonej działalności kulturalnej, zlokalizowane na obszarach wpisanych na listę UNESCO lub Pomników Historii.</p>

### 11. Realizacja i finansowanie przez gminę zadań z zakresu ochrony zabytków

W okresie obowiązywania *Programu Opieki nad Zabytkami dla Gminy Waśniów na lata 2023-2026*, gmina przeznaczy środki na konserwację zabytków zdobyte ze źródeł publicznych lub prywatnych. Będą one przeznaczane na cele wyznaczone przez administrujących zabytkowymi obiektami. Na bieżąco wg potrzeb wykonywane będą prace renowacyjne obiektów umieszczonych w Gminnej Ewidencji Zabytków.

Biorąc pod uwagę korzystne położenie gminy oraz dużą ilość obiektów posiadających wartości zabytkowe Gminny Program Opieki nad Zabytkami stanowić będzie pomocne narzędzie w ukierunkowaniu polityki gminnej w zakresie rozwoju turystyki, promocji i ochrony dziedzictwa kulturowego, prowadzonej w sposób uporządkowany i długoterminowy.

Gmina Waśniów Uchwałą nr LIV/389/2023 Rady Gminy w Waśniowie z dnia 26 września 2023 r. w sprawie określenia zasad udzielania dotacji celowej na prace konserwatorskie, restauratorskie lub roboty budowlane przy zabytku wpisanym do rejestru zabytków lub znajdującym się w gminnej ewidencji zabytków położonym na obszarze gminy Waśniów przyjęła uchwałę określającą procedurę dotacji, które będą udzielane dla obiektów znajdujących się w rejestrze zabytków i gminnej ewidencji zabytków na terenie gminy Waśniów.

## Załącznik nr I – Wykaz obiektów ujętych w gminnej ewidencji zabytków

### Aneks nr 1 – wykaz zabytków nieruchomości

Lp.	Miejscowość	Numer działki	Obiekt	Rejestr
1	Boksyce	Działka nr 22/1	Dwór (w Zespole Dworskim)	A-617/1
2	Boksyce	Działka nr 22/1	Park z pozostałościami murowanego ogrodzenia (w Zespole Dworskim)	A-617/2
3	Boksyce	Działka nr 22/1, 22/2, 39	Najbliższe otoczenie – pozostałości folwarku w tym: stajnia i spichlerz (w Zespole dworskim)	A-617/3
4	Boksyce	Działka nr 22/1	Figura przydrożna MB z Dzieciątkiem (w Zespole Dworskim)	
5	Boksyce	Działka nr 66	Krzyż przydrożny kamienny na kolumnie	
6	Boleszyn Dolny	Działka nr 544	krzyż przydrożny kamienny	
7	Boleszyn Dolny	Działka nr 503	krzyż przydrożny żelazny (wtórny) na kamiennym cokole	
8	Boleszyn Dolny	Działka nr 28	krzyż przydrożny kamienny z żeliwną figurą Chrystusa na kolumnie	
9	Czajęcice	Działka nr 137/10	Dwór (w Zespole Dworskim)	
10	Czajęcice	Działka nr 137/10	Spichlerz (w Zespole Dworskim)	
11	Czajęcice	Działka nr 139/16, 139/24, 139/25, 139/14, 139/13, 137/10, 139/9, 137/8, 137/7, 137/6, 137/4, 137/5, 137/3, 139/10, 138/1, 138/2, 138/3, 139/6, 139/7, 139/8, 139/18,	Park (w Zespole Dworskim)	A-618

**PROGRAM OPIEKI NAD ZABYTKAMI DLA GMINY WAŚNIÓW NA LATA 2023-2026**

<b>Lp.</b>	<b>Miejscowość</b>	<b>Numer działki</b>	<b>Obiekt</b>	<b>Rejestr</b>
		139/17, 139/19, 139/20, 139/21, 139/22, 139/23		
12	Czajęcice	Działka nr 148/4	Młyn motorowy	
13	Czajęcice	Działka nr 148/3	krzyż przydrożny kamienny, z daszkiem	
14	Czajęcice	Działka nr 139/24	krzyż przydrożny kamienny	
15	Garbacz	Działka nr Działka nr 264/3, 264/5, 258, 259, 260, 261, 262/3, 262/4, 262/5, 262/6, 263, 264/8, 264/9, 264/10, 264/11, 264/12, 264/13, 265/1, 265/2	Park	A-619
16	Garbacz	Działka nr 257/2	Krzyż przydrożny	
17	Garbacz - Jeziórko	Działka nr 131	Krzyż przydrożny	
18	Góra Witosławska	Działka nr 706	Kaplica pw. Zesłania Ducha Świętego	A-627
19	Grzegorzowice	Działka nr 24	Kościół parafialny pw. św. Jana Chrzyciela (w Zespole Kościoła Parafialnego)	A-620
20	Grzegorzowice	Działka nr 25	Dzwonnica (w Zespole Kościoła Parafialnego)	
21	Grzegorzowice	Działka nr 25	Plebania (w Zespole Kościoła Parafialnego)	
22	Grzegorzowice	Działka nr 25	Piwnica przy plebanii (w Zespole Kościoła Parafialnego)	
23	Grzegorzowice	Działka nr 25	Cmentarz przykościelny (w Zespole Kościoła Parafialnego)	
23 a	Grzegorzowice	Działka nr 25	Nagrobek Franciszka Olszewskiego, klasycystyczny w Zespole Kościoła Parafialnego	
23 b	Grzegorzowice	Działka nr 25	Nagrobek Marianny Olszewskiej, klasycystyczny w Zespole Kościoła Parafialnego	
23 c	Grzegorzowice	Działka nr 25	Nagrobek Salomei Targowskiej, klasycystyczny w Zespole Kościoła Parafialnego	



**PROGRAM OPIEKI NAD ZABYTKAMI DLA GMINY WAŚNIÓW NA LATA 2023-2026**

<b>Lp.</b>	<b>Miejscowość</b>	<b>Numer działki</b>	<b>Obiekt</b>	<b>Rejestr</b>
23 d	Grzegorzowice	Działka nr 25	Nagrobek Agnieszki Adamskiej, klasycystyczny w Zespole Kościoła Parafialnego	
23 e	Grzegorzowice	Działka nr 25	Nagrobek Marianny Gajewskiej, klasycystyczny w Zespole Kościoła Parafialnego	
24	Grzegorzowice	Działka nr 25	Figura przydrożna NMP Niepokalanie Poczętej w Zespole Kościoła Parafialnego	
25	Grzegorzowice	Działka nr 451/3	Cmentarz parafialny rzymsko.-kat	
26	Grzegorzowice	Działka nr 27/1	Piwnice Dworu (pozostałości Zespołu Dworskiego)	
27	Grzegorzowice	Działka nr 27/1	Filary bramy parkowej (pozostałości Zespołu Dworskiego)	
28	Grzegorzowice	Działka nr 445/2	Czworak podworski (pozostałości Zespołu Dworskiego)	
29	Grzegorzowice	Działka nr 445/2	Czworak podworski – w ruinie (pozostałości Zespołu Dworskiego)	
30	Grzegorzowice	Działka nr 84	Czworak podworski – w ruinie (pozostałości Zespołu Dworskiego)	
31	Grzegorzowice	Działka nr 27/1, 446, 9 (część)	Park Podworski (pozostałości Zespołu Dworskiego)	
32	Grzegorzowice	Działka nr 258	Krzyż Przydrożny	
33	Jeżów	Działka nr 199	krzyż przydrożny kamienny	
34	Katarszyn	Działka nr 123/2	krzyż przydrożny kamienny, z wieńcem cierniowym	
35	Katarszyn	Działka nr 84/1	krzyż przydrożny kamienny (wotywny)	
36	Katarszyn	Działka nr 266	krzyż przydrożny kamienny (wotywny)	
37	Mirogonowice	Działka nr 19/2	Lamus w Zespole Podworskim	A-623
38	Mirogonowice	Działka nr 19/2	Park w Zespole Podworskim	A-623
39	Momina	Działka nr 153	Kościół Parafialny Pw. Św. Wojciecha (w Zespole Kościoła Parafialnego)	A-624
40	Momina	Działka nr 92	Cmentarz Przykościelny (w Zespole	

**PROGRAM OPIEKI NAD ZABYTKAMI DLA GMINY WAŚNIÓW NA LATA 2023-2026**

<b>Lp.</b>	<b>Miejscowość</b>	<b>Numer działki</b>	<b>Obiekt</b>	<b>Rejestr</b>
			Kościół Parafialnego)	
40 a	Momina	Działka nr 92	Nagrobek nieznanego osoby w formie Krzyża na postumencie na Cmentarzu Przykościelnym (w Zespole Kościoła Parafialnego)	
41	Momina	Działka nr 153	Brama do kościoła p.w. św. Wojciecha (w Zespole Kościoła Parafialnego)	
42	Momina	Działka nr 153	Ogrodzenie z bramkami (w Zespole Kościoła Parafialnego)	
43	Momina	Działka nr 58	Plebania (w Zespole Kościoła Parafialnego)	
44	Momina	Działka nr 58	Budynek inwentarski (w Zespole Kościoła Parafialnego)	
45	Momina	Działka nr 58	Stodoła (w Zespole Kościoła Parafialnego)	
46	Momina	Działka nr 153	Budynek wikarówki (w Zespole Kościoła Parafialnego)	
47	Momina	Działka nr 92	Cmentarz Parafialny Rzymsko – Katolicki (w Zespole Cmentarza Grzebalnego)	
48	Momina	Działka nr 92	Kostnica (w Zespole Cmentarza Grzebalnego)	
49	Garbacz	Działka nr 240	krzyż przydrożny kamienny (wotywny) z półokrągłym zakończeniem ramion	
50	Nagorzyce	Działka nr 105	Dwór (w Zespole Dworskim)	
51	Nagorzyce	Działki nr 103, 105 i 112/2	Park (w Zespole Dworskim)	A-622
52	Nagorzyce	Działka nr 105	krzyż przydrożny kamienny	
53	Nosów	Działka nr 677	krzyż przydrożny kamienny	
54	Nowy Skoszyn	Działka nr 169	Dwór (w Zespole Dworskim)	
55	Nowy Skoszyn	Działka nr 168/2	Obora (w Zespole Dworskim)	
56	Nowy Skoszyn	Działki nr 169 i 170/2	Park (w Zespole Dworskim)	
57	Nowy Skoszyn	Działka nr 524	Figura przydrożna Pieta pod krzyżem	

**PROGRAM OPIEKI NAD ZABYTKAMI DLA GMINY WAŚNIÓW NA LATA 2023-2026**

<b>Lp.</b>	<b>Miejscowość</b>	<b>Numer działki</b>	<b>Obiekt</b>	<b>Rejestr</b>
58	Roztylice	Działka nr 706	Kapliczka (figura Chrystusa)	
59	Pękostawice	Działka nr 82/2	krzyż przydrożny kamienny z trójlistnym zakończeniem ramion	
60	Prusinowice	Działka nr 44	krzyż przydrożny kamienny z trójlistnym zakończeniem ramion	
61	Prusinowice	Działka nr 46	figura przydrożna Matki Boskiej z Dzieciątkiem, kamienna, z ogrodzeniem z kamiennymi słupkami	
62	Prusinowice	Działka nr 106/2	figura przydrożna kamienna Dzieciątko Jezus na kolumnie	
63	Sarnia Zwola	Działki dz. 226/5, 224, 222 (część), 225 (część), 227 (część)	Park	A-625
64	Strupice	Działka 136/1	krzyż przydrożny kamienny, z trójlistnym zakończeniem ramion	
65	Śnieżkowice	Działka 48/3	krzyż przydrożny kamienny	
66	Stryczowice	Działka nr 141	krzyż przydrożny kamienny	
67	Stryczowice	Działka nr 88	krzyż przydrożny kamienny	
68	Waśniów	Działka nr 24/3	Kościół parafialny (w Zespole Kościoła Parafialnego)	A-626
69	Waśniów	Działka nr 24/3	Dzwonnica (w Zespole Kościoła Parafialnego)	
70	Waśniów	Działka nr 24/3	Cmentarz Przykościelny (w Zespole Kościoła Parafialnego)	
70a	Waśniów	Działka nr 24/3	Nagrobek Ławskich, klasycystyczny na cmentarzu przykościelnym (w Zespole Kościoła Parafialnego)	
70 b	Waśniów	Działka nr 24/3	Nagrobek Anieli Reklewskiej, klasycystyczny na cmentarzu przykościelnym (w Zespole Kościoła Parafialnego)	
70 c	Waśniów	Działka nr 24/3	Płyta nagrobna z 1786 r. na cmentarzu przykościelnym (w Zespole Kościoła Parafialnego)	
70 d	Waśniów	Działka nr 24/3	Płyta nagrobna A. Ławskiego na cmentarzu przykościelnym (w Zespole Kościoła Parafialnego)	

**PROGRAM OPIEKI NAD ZABYTKAMI DLA GMINY WAŚNIÓW NA LATA 2023-2026**

<b>Lp.</b>	<b>Miejscowość</b>	<b>Numer działki</b>	<b>Obiekt</b>	<b>Rejestr</b>
70 e	Waśniów	Działka nr 24/3	płyta nagrobna R. Humnickiej na cmentarzu przykościelnym (w Zespole Kościoła Parafialnego)	
70 f	Waśniów	Działka nr 24/3	zegar słoneczny (w Zespole Kościoła Parafialnego)	
71	Waśniów	Działka nr 24/3	Ogrodzenie kościoła (w Zespole Kościoła Parafialnego)	
72	Waśniów	Działka nr 24/3	Budynek plebanii (w Zespole Kościoła Parafialnego)	
73	Waśniów*	Działka 7/2	Wikariat drewniany (w Zespole Kościoła Parafialnego)	
74	Waśniów	Działka 24/1	Cmentarz Parafialny Rzymsko - Katolicki	
75	Waśniów	Działka 5/3	Budynek dawnej szkoły	
76	Waśniów	Działka 78/37	krzyż przydrożny kamienny, z trójlistnym zakończeniem ramion	
77	Pękosławice	Działka 390	krzyż przydrożny kamienny	
78	Waśniów	Działka 26/6	krzyż przydrożny kamienny, z trójlistnym zakończeniem ramion o ogrodzeniem kamienno-żelaznym	
79	Waśniów	Działka 23/2	figura przydrożna Matki Boskiej	
80	Waśniów	Działka 177/17	krzyż przydrożny kamienny (wotywny)	
81	Waśniów	Działka 24/3	figura Matki Boskiej Szkaplerznej, kamienna	
82	Witosławice	Działka nr 282	Spichlerz folwarczny	
83	Witosławice	Działka nr 359	krzyż przydrożny kamienny (wotywny)	
84	Witosławice	Działka nr 267	figura przydrożna NMP, kamienna	
85	Wronów	Działka nr 68/1, 70/1, 126/1, 130, 72, 73 (część) i 66/1 (część)	Park Dworski (w Zespole Dworskim)	A-628
86	Wronów	Działka 68/1	Dwór (w Zespole Dworskim)	A-628
87	Wronów	Działka 68/1	Figura Chrystusa niosącego krzyż (w Zespole Dworskim)	A-628

**PROGRAM OPIEKI NAD ZABYTKAMI DLA GMINY WAŚNIÓW NA LATA 2023-2026**

Lp.	Miejscowość	Numer działki	Obiekt	Rejestr
88	Wronów	Działka nr 68/1, 70/1, 126/1, 130, 72, 73 (część) i 66/1 (część)	Układ wodny z pozostałościami stawów i systemem grobli (w Zespole Dworskim)	A-628
89	Wronów	Działka nr 68/1, 70/1, 126/1, 130, 72, 73 (część) i 66/1 (część)	Teren dawnego folwarku, sadów, ogrodów i łąk (w Zespole Dworskim)	A-628
90	Zajączkowice	Działka nr 55/2	figura przydrożna Św. Jana Nepomucena, kamienna	
91	Janowice	Działka nr 217/1	Dom nr 30, kwatera mjr Jana Piwnika	

\*Brak obiektu w terenie

**Aneks nr 2 – wykaz stanowisk archeologicznych**

Lp.	Obszar AZP	Gmina	Nazwa miejscowości	nr st. w miejscowości	nr st. na obszarze
1.	84-68	Waśniów	Boleszyn	1	216
2.				2	217
3.				9	218
4.				10	219
5.				11	220
6.				12	221
7.				13	222
8.				14	223
9.				15	224
10.				16	225
11.				17	226
12.				18	227
13.				19	228
14.				20	229
15.				21	230
16.				22	231
17.				23	232
18.				24	233

**PROGRAM OPIEKI NAD ZABYTKAMI DLA GMINY WAŚNIÓW NA LATA 2023-2026**

<b>Lp.</b>	<b>Obszar AZP</b>	<b>Gmina</b>	<b>Nazwa miejscowości</b>	<b>nr st. w miejscowości</b>	<b>nr st. na obszarze</b>
19.				25	234
20.				26	235
21.				27	236
22.				28	237
23.				29	238
24.				30	239
25.				31	240
26.				32	241
27.				33	242
28.				34	243
29.				35	244
30.				36	245
31.				37	246
32.				38	247
33.				39	248
34.				40	249
35.				41	250
36.				42	251
37.				43	252
38.				44	253
39.				45	254
40.				46	255
41.				47	256
42.				48	257
43.				49	258
44.				50	259
45.				51	260
46.				52	261
47.				53	262
48.				54	263
49.				55	264
50.				56	265
51.				57	266
52.				58	267
53.				59	268

**PROGRAM OPIEKI NAD ZABYTKAMI DLA GMINY WAŚNIÓW NA LATA 2023-2026**

<b>Lp.</b>	<b>Obszar AZP</b>	<b>Gmina</b>	<b>Nazwa miejscowości</b>	<b>nr st. w miejscowości</b>	<b>nr st. na obszarze</b>
54.				60	269
55.				61	270
56.				62	271
57.				63	272
58.				64	273
59.				65	274
60.				66	275
61.				67	276
62.				68	277
63.				69	278
64.				70	279
65.				71	280
66.				72	281
67.				73	282
68.				74	283
69.				75	284
70.				76	285
71.				77	286
72.				78	287
73.				79	288
74.				80	289
75.				81	290
76.				82	291
77.				83	292
78.				84	293
79.				85	294
80.				86	295
81.				87	296
82.				88	297
83.				89	298
84.				90	299
85.				91	300
86.				92	301
87.				93	302
88.				94	303

PROGRAM OPIEKI NAD ZABYTKAMI DLA GMINY WAŚNIÓW NA LATA 2023-2026

Lp.	Obszar AZP	Gmina	Nazwa miejscowości	nr st. w miejscowości	nr st. na obszarze
89.				95	304
90.				96	305
91.				97	306
92.				98	307
93.				99	308
94.				100	309
95.				101	310
96.				102	311
97.				1	52
98.				2	53
99.				3	54
100.				4	55
101.				5	56
102.				6	57
103.				7	58
104.				8	59
105.				9	60
106.				10	61
107.				11	62
108.				12	63
109.				13	64
110.			Kotarszyn	14	65
111.				15	66
112.				16	67
113.				17	68
114.				18	69
115.				19	70
116.				20	71
117.				21	72
118.				22	73
119.				23	74
120.				24	75
121.				25	76
122.				26	77
123.				27	78



PROGRAM OPIEKI NAD ZABYTKAMI DLA GMINY WAŚNIÓW NA LATA 2023-2026

Lp.	Obszar AZP	Gmina	Nazwa miejscowości	nr st. w miejscowości	nr st. na obszarze
124.				28	79
125.				29	80
126.				30	81
127.				31	82
128.				32	83
129.				33	84
130.				34	85
131.				35	86
132.				36	87
133.				37	88
134.				38	89
135.				39	90
136.			Nosów	1	324
137.				2	325
138.				3	326
139.				4	327
140.				6	328
141.				7	329
142.				8	330
143.				9	331
144.				10	332
145.				11	333
146.				12	334
147.				13	335
148.				14	336
149.				15	337
150.				16	338
151.				17	339
152.				18	340
153.				19	341
154.				20	342
155.				21	343
156.				22	344
157.				23	345
158.				24	346

PROGRAM OPIEKI NAD ZABYTKAMI DLA GMINY WAŚNIÓW NA LATA 2023-2026

Lp.	Obszar AZP	Gmina	Nazwa miejscowości	nr st. w miejscowości	nr st. na obszarze
159.				25	347
160.				26	348
161.				27	349
162.				28	350
163.				29	351
164.				30	352
165.				31	353
166.				32	354
167.				33	355
168.				34	356
169.				35	357
170.				36	358
171.				37	359
172.				38	360
173.				39	361
174.				1	374
175.				2	375
176.				13	376
177.				14	377
178.				15	378
179.				16	379
180.				17	380
181.			Pękostawice	18	381
182.				19	382
183.				20	383
184.				21	384
185.				22	385
186.				1	362
187.				2	363
188.			Piotrów	3	364
189.				4	365

**PROGRAM OPIEKI NAD ZABYTKAMI DLA GMINY WAŚNIÓW NA LATA 2023-2026**

Lp.	Obszar AZP	Gmina	Nazwa miejscowości	nr st. w miejscowości	nr st. na obszarze	
190.				5	366	
191.				6	367	
192.				7	368	
193.				8	369	
194.				9	370	
195.				10	371	
196.				11	372	
197.				12	373	
198.				Prusinowice	7	312
199.					8	313
200.					9	314
201.					10	315
202.			11		316	
203.			12		317	
204.			13		318	
205.			14		319	
206.			15		320	
207.			16		321	
208.			17		322	
209.			18		323	
210.			Strupice		12	386
211.					13	387
212.					14	388
213.					15	389
214.				Śnieżkowice	1	390
215.			2		391	
216.			3		392	
217.			4		393	
218.	5	394				
219.	84-69	Waśniów	Śnieżkowice	17	178	
220.				18	179	
221.				19	180	
222.				20	181	
223.				21	182	
224.				22	183	

**PROGRAM OPIEKI NAD ZABYTKAMI DLA GMINY WAŚNIÓW NA LATA 2023-2026**

<b>Lp.</b>	<b>Obszar AZP</b>	<b>Gmina</b>	<b>Nazwa miejscowości</b>	<b>nr st. w miejscowości</b>	<b>nr st. na obszarze</b>			
225.				23	184			
226.				24	185			
227.				25	186			
228.				26	187			
229.				27	188			
230.				28	189			
231.				29	190			
232.				30	191			
233.				31	192			
234.				32	193			
235.				33	194			
236.				34	195			
237.				35	196			
238.				39	197			
239.				37	198			
240.				38	199			
241.				39	200			
242.				40	201			
243.				41	202			
244.				42	203			
245.				43	204			
246.				44	205			
247.				85-67	Waśniów	Grzegorzowice	86	529
248.							87	530
249.	88	531						
250.	89	532						
251.	90	533						
252.	91	534						
253.	92	535						
254.	93	536						
255.	94	537						
256.	95	538						
257.	96	539						
258.	97	540						

PROGRAM OPIEKI NAD ZABYTKAMI DLA GMINY WAŚNIÓW NA LATA 2023-2026

Lp.	Obszar AZP	Gmina	Nazwa miejscowości	nr st. w miejscowości	nr st. na obszarze	
259.				98	541	
260.				99	542	
261.				100	543	
262.	85-68	Waśniów	Boksyce	1	267	
263.			Boleszyn	3	45	
264.				4	46	
265.				5	47	
266.				6	48	
267.				7	49	
268.				8	50	
269.				9	51	
270.				Czajęcice	2	192
271.					3	193
272.			4		194	
273.			5		195	
274.			6		196	
275.			7		197	
276.			8		198	
277.			9		199	
278.			10		200	
279.			11		201	
280.			12		202	
281.			13		203	
282.			14		204	
283.			15		205	
284.			16	206		
285.			17	207		
286.			18	208		
287.			19	209		
288.			20	210		
289.			21	211		
290.			22	212		
291.			23	213		
292.			Czajęcice Diabli Piec	1	191	
293.			Dobruchna	2	215	

**PROGRAM OPIEKI NAD ZABYTKAMI DLA GMINY WAŚNIÓW NA LATA 2023-2026**

<b>Lp.</b>	<b>Obszar AZP</b>	<b>Gmina</b>	<b>Nazwa miejscowości</b>	<b>nr st. w miejscowości</b>	<b>nr st. na obszarze</b>
294.				3	216
295.				4	217
296.				5	218
297.				6	219
298.				7	220
299.				8	221
300.				9	222
301.				10	223
302.				11	224
303.				12	225
304.				13	226
305.				14	227
306.				15	228
307.				16	229
308.				17	230
309.				18	231
310.				19	232
311.				20	233
312.				21	234
313.				22	235
314.				23	236
315.				24	237
316.			Dobroductna Kowalkowice	1	214
317.				3	389
318.				4	390
319.				5	391
320.			Garbacz	6	392
321.				7	393
322.				8	394
323.				1	107
324.				2	108
325.			Grzegorzowice	3	109
326.				4	110
327.				5	111

**PROGRAM OPIEKI NAD ZABYTKAMI DLA GMINY WAŚNIÓW NA LATA 2023-2026**

<b>Lp.</b>	<b>Obszar AZP</b>	<b>Gmina</b>	<b>Nazwa miejscowości</b>	<b>nr st. w miejscowości</b>	<b>nr st. na obszarze</b>
328.				6	112
329.				7	113
330.				8	114
331.				9	115
332.				10	116
333.				11	117
334.				12	118
335.				13	119
336.				14	120
337.				15	121
338.				16	122
339.				17	123
340.				18	124
341.				19	125
342.				20	126
343.				21	127
344.				22	128
345.				23	129
346.				24	130
347.				25	131
348.				26	132
349.				27	133
350.				28	134
351.				29	135
352.				30	136
353.				31	137
354.				32	138
355.				33	139
356.				34	140
357.				35	141
358.				36	142
359.				37	143
360.				38	144
361.				39	145
362.				40	146

PROGRAM OPIEKI NAD ZABYTKAMI DLA GMINY WAŚNIÓW NA LATA 2023-2026

Lp.	Obszar AZP	Gmina	Nazwa miejscowości	nr st. w miejscowości	nr st. na obszarze
363.				41	147
364.				42	148
365.				43	149
366.				44	150
367.				45	151
368.				46	152
369.				47	153
370.				48	154
371.				49	155
372.				50	156
373.				51	157
374.				52	158
375.				53	159
376.				54	160
377.				55	161
378.				56	162
379.				57	163
380.				58	164
381.				59	165
382.				60	166
383.				61	167
384.				62	168
385.				63	169
386.				64	170
387.				65	171
388.				66	172
389.				67	173
390.				68	174
391.				69	175
392.				70	176
393.				71	177
394.				72	178
395.				73	179
396.				74	180
397.				75	181



PROGRAM OPIEKI NAD ZABYTKAMI DLA GMINY WAŚNIÓW NA LATA 2023-2026

Lp.	Obszar AZP	Gmina	Nazwa miejscowości	nr st. w miejscowości	nr st. na obszarze
398.				76	182
399.				77	183
400.				78	184
401.				79	185
402.				80	186
403.				81	187
404.				82	188
405.				83	189
406.				84	190
407.				1	369
408.				2	370
409.				3	371
410.				4	372
411.				5	373
412.				6	374
413.				7	375
414.				8	376
415.				9	377
416.				10	378
417.			Jeżów	11	379
418.				12	380
419.				13	381
420.				14	382
421.				15	383
422.				16	384
423.				17	385
424.				18	386
425.				19	387
426.				20	388
427.				3	70
428.				4	71
429.				5	72
430.			Pękostawice	6	73
431.				7	74
432.				8	75

PROGRAM OPIEKI NAD ZABYTKAMI DLA GMINY WAŚNIÓW NA LATA 2023-2026

Lp.	Obszar AZP	Gmina	Nazwa miejscowości	nr st. w miejscowości	nr st. na obszarze
433.				9	76
434.				10	77
435.				11	78
436.				12	79
437.			Prusinowice	1	64
438.				2	65
439.				3	66
440.				4	67
441.				5	68
442.				6	69
443.			Sarnia Zwola	1	296
444.				2	297
445.				3	298
446.				4	299
447.				5	300
448.				6	301
449.				7	302
450.				8	303
451.				9	304
452.				10	305
453.				11	306
454.				12	307
455.				13	308
456.				14	309
457.				15	310
458.				16	311
459.				17	312
460.				18	313
461.				19	314
462.				20	315
463.				21	316
464.				22	317
465.				23	318
466.				24	319
467.				25	320

PROGRAM OPIEKI NAD ZABYTKAMI DLA GMINY WAŚNIÓW NA LATA 2023-2026

Lp.	Obszar AZP	Gmina	Nazwa miejscowości	nr st. w miejscowości	nr st. na obszarze
468.				26	321
469.				27	322
470.				28	323
471.				29	324
472.				30	325
473.				31	326
474.				32	327
475.				33	328
476.				34	329
477.				35	330
478.				36	331
479.				37	332
480.				38	333
481.				39	334
482.				40	335
483.				41	336
484.				42	337
485.				43	338
486.				44	339
487.				45	340
488.				46	341
489.				47	342
490.				48	343
491.				49	344
492.				50	345
493.				51	346
494.			Skoszyn	4	268
495.				5	269
496.				6	270
497.				7	271
498.				8	272
499.				9	273
500.				10	274

**PROGRAM OPIEKI NAD ZABYTKAMI DLA GMINY WAŚNIÓW NA LATA 2023-2026**

Lp.	Obszar AZP	Gmina	Nazwa miejscowości	nr st. w miejscowości	nr st. na obszarze
501.				11	275
502.				12	276
503.				13	277
504.				14	278
505.				15	279
506.				16	280
507.				17	281
508.				18	282
509.				19	283
510.				20	284
511.				21	285
512.				22	286
513.				23	287
514.				24	288
515.				25	289
516.				26	290
517.				27	291
518.				28	292
519.				29	293
520.				30	294
521.				31	295
522.			Strupice	1	96
523.				2	97
524.				3	98
525.				4	99
526.				5	100
527.				6	101
528.				7	102
529.				8	103
530.				9	104
531.				10	105
532.				11	106
533.			Waśniów	1	80
534.				2	81
535.				3	82

PROGRAM OPIEKI NAD ZABYTKAMI DLA GMINY WAŚNIÓW NA LATA 2023-2026

Lp.	Obszar AZP	Gmina	Nazwa miejscowości	nr st. w miejscowości	nr st. na obszarze
536.				4	83
537.				5	84
538.				6	85
539.				7	86
540.				8	87
541.				9	88
542.				10	89
543.				11	90
544.				12	91
545.				13	92
546.				14	93
547.				15	94
548.				16	95
549.				1	52
550.				2	53
551.				3	54
552.				4	55
553.				5	56
554.				6	57
555.			Wojciechowice	7	58
556.				8	59
557.				9	60
558.				10	61
559.				11	62
560.				12	63
561.				1	347
562.				2	348
563.				3	349
564.				4	350
565.				5	351
566.			Wronów	6	352
567.				7	353
568.				8	354
569.				9	355
570.				10	356

PROGRAM OPIEKI NAD ZABYTKAMI DLA GMINY WAŚNIÓW NA LATA 2023-2026

Lp.	Obszar AZP	Gmina	Nazwa miejscowości	nr st. w miejscowości	nr st. na obszarze
571.				11	357
572.				12	358
573.				13	359
574.				14	360
575.				15	361
576.				16	362
577.				17	363
578.				18	364
579.				19	365
580.				20	366
581.				21	367
582.				22	368
583.				1	238
584.				2	239
585.				3	240
586.				4	241
587.				5	242
588.				6	243
589.				7	244
590.				8	245
591.				9	246
592.				10	247
593.			Zajączkowice	11	248
594.				12	249
595.				13	250
596.				14	251
597.				15	252
598.				16	253
599.				17	254

**PROGRAM OPIEKI NAD ZABYTKAMI DLA GMINY WAŚNIÓW NA LATA 2023-2026**

<b>Lp.</b>	<b>Obszar AZP</b>	<b>Gmina</b>	<b>Nazwa miejscowości</b>	<b>nr st. w miejscowości</b>	<b>nr st. na obszarze</b>
600.				18	255
601.				19	256
602.				20	257
603.				21	258
604.				22	259
605.				23	260
606.				24	261
607.				25	262
608.				26	263
609.				27	264
610.				28	265
611.	29	266			
612.	85-69	Waśniów	Boksyce	2	36
613.				3	33
614.				4	35
615.				5	32
616.				6	13
617.				7	14
618.				8	15
619.				9	16
620.				10	17
621.				11	18
622.				12	19
623.				13	20
624.				14	21
625.				15	22
626.				16	23
627.				17	24
628.				18	25
629.				19	26

PROGRAM OPIEKI NAD ZABYTKAMI DLA GMINY WAŚNIÓW NA LATA 2023-2026

Lp.	Obszar AZP	Gmina	Nazwa miejscowości	nr st. w miejscowości	nr st. na obszarze
630.				20	27
631.				21	28
632.				22	29
633.				23	30
634.				24	31
635.				25	34
636.				26	37
637.				27	38
638.				28	39
639.				29	40
640.				30	41
641.				31	42
642.				32	43
643.				33	44
644.				34	45
645.				35	46
646.				36	47
647.				37	48
648.				38	49
649.				39	50
650.				40	51
651.				41	52
652.			Garbacz	1	179
653.				2	180
654.				3	181
655.				5	191
656.				9	160
657.				10	161
658.				11	162
659.				12	163
660.				13	164
661.				14	165
662.				15	166
663.				16	167
664.				17	168



**PROGRAM OPIEKI NAD ZABYTKAMI DLA GMINY WAŚNIÓW NA LATA 2023-2026**

<b>Lp.</b>	<b>Obszar AZP</b>	<b>Gmina</b>	<b>Nazwa miejscowości</b>	<b>nr st. w miejscowości</b>	<b>nr st. na obszarze</b>
665.				18	169
666.				19	170
667.				20	171
668.				21	172
669.				22	173
670.				23	174
671.				24	175
672.				25	176
673.				26	177
674.				27	178
675.				28	182
676.				29	183
677.				30	184
678.				31	185
679.				32	186
680.				33	187
681.				34	188
682.				35	189
683.				36	190
684.				37	192
685.				38	319
686.				39	320
687.				1	200
688.				4	201
689.				5	202
690.				6	203
691.				7	204
692.				8	199
693.			Momina	9	205
694.				10	206
695.				11	207
696.				12	208
697.				13	209
698.				14	210

PROGRAM OPIEKI NAD ZABYTKAMI DLA GMINY WAŚNIÓW NA LATA 2023-2026

Lp.	Obszar AZP	Gmina	Nazwa miejscowości	nr st. w miejscowości	nr st. na obszarze
699.			Strupice	12	1
700.				2	254
701.				3	215
702.				4	214
703.				5	221
704.				6	226
705.				7	229
706.				8	248
707.				9	250
708.				10	244
709.				13	235
710.				14	211
711.				15	212
712.				16	213
713.				17	216
714.				18	217
715.				19	218
716.				20	219
717.			Stryczowice	21	220
718.				22	222
719.				23	223
720.				24	224
721.				25	225
722.				26	227
723.				27	228
724.				28	230
725.				29	231
726.				30	232
727.				31	233
728.				32	234
729.				33	236
730.				34	237
731.				35	238
732.				36	239
733.				37	240

PROGRAM OPIEKI NAD ZABYTKAMI DLA GMINY WAŚNIÓW NA LATA 2023-2026

Lp.	Obszar AZP	Gmina	Nazwa miejscowości	nr st. w miejscowości	nr st. na obszarze
734.				38	241
735.				39	242
736.				40	243
737.				41	245
738.				42	246
739.				43	247
740.				44	249
741.				45	251
742.				46	252
743.				47	253
744.				48	255
745.				49	256
746.				50	257
747.				51	258
748.				52	259
749.				53	260
750.				54	261
751.				55	262
752.				56	263
753.				57	264
754.				58	265
755.				59	266
756.				60	324
757.				61	325
758.				62	326
759.				63	327
760.			Śnieżkowice	1	2
761.				2	3
762.				3	4
763.				4	5
764.				5	6
765.				6	7
766.				7	8
767.				8	9
768.				9	10

PROGRAM OPIEKI NAD ZABYTKAMI DLA GMINY WAŚNIÓW NA LATA 2023-2026

Lp.	Obszar AZP	Gmina	Nazwa miejscowości	nr st. w miejscowości	nr st. na obszarze
769.			Worowice	10	11
770.				11	12
771.				3	193
772.				4	195
773.				6	196
774.				21	194
775.				22	197
776.	<b>86-67</b>	Waśniów	Nowy Skoszyn	32	298
777.	<b>86-68</b>	Waśniów	Janowice	7	224
778.				8	225
779.				9	226
780.				10	227
781.				11	228
782.			Jeżów	21	215
783.				22	216
784.				23	217
785.				24	218
786.				25	219
787.				26	220
788.				27	221
789.				28	222
790.				29	223
791.				Kraszków	9
792.			10		247
793.			11		248
794.			12		249
795.			13		250
796.			14		251
797.			15		252
798.	16	253			
799.	17	254			
800.	18	255			
801.	19	256			
802.	20	257			
803.	21	258			

PROGRAM OPIEKI NAD ZABYTKAMI DLA GMINY WAŚNIÓW NA LATA 2023-2026

Lp.	Obszar AZP	Gmina	Nazwa miejscowości	nr st. w miejscowości	nr st. na obszarze	
804.			Milejowice	3	229	
805.				4	230	
806.				5	231	
807.				6	232	
808.				7	233	
809.				8	234	
810.				9	235	
811.				10	236	
812.				14	240	
813.				15	241	
814.				16	242	
815.				17	243	
816.				18	244	
817.				19	245	
818.				12	238	
819.				Milejowice Podlesie	13	239
820.					11	237
821.				Nowy Skoszyn	1	11
822.					2	117
823.			3		12	
824.			55		36	
825.			56		37	
826.			57		38	
827.			58		39	
828.			59		40	
829.			60		41	
830.			61		42	
831.			66		47	
832.			67		48	
833.			68		49	
834.			70		51	
835.			71		52	
836.			78		59	
837.			79		60	
838.			80		61	

**PROGRAM OPIEKI NAD ZABYTKAMI DLA GMINY WAŚNIÓW NA LATA 2023-2026**

<b>Lp.</b>	<b>Obszar AZP</b>	<b>Gmina</b>	<b>Nazwa miejscowości</b>	<b>nr st. w miejscowości</b>	<b>nr st. na obszarze</b>
839.				81	62
840.				82	63
841.				83	64
842.				84	65
843.				85	66
844.				86	67
845.				87	68
846.				88	69
847.				89	70
848.				90	71
849.				91	72
850.				92	73
851.				93	74
852.				94	75
853.				95	76
854.				96	77
855.				97	78
856.				98	79
857.				99	80
858.				100	81
859.				101	82
860.				102	83
861.				103	84
862.				104	85
863.				105	86
864.				106	87
865.				107	88
866.				108	89
867.				109	90
868.				110	91
869.				111	92
870.				112	93
871.				113	94
872.				114	95
873.				115	96

**PROGRAM OPIEKI NAD ZABYTKAMI DLA GMINY WAŚNIÓW NA LATA 2023-2026**

<b>Lp.</b>	<b>Obszar AZP</b>	<b>Gmina</b>	<b>Nazwa miejscowości</b>	<b>nr st. w miejscowości</b>	<b>nr st. na obszarze</b>
874.				116	97
875.				117	98
876.				118	99
877.				119	100
878.				120	101
879.				121	102
880.				122	103
881.				123	104
882.				124	105
883.				125	106
884.				126	107
885.				127	108
886.				128	109
887.				129	110
888.				130	111
889.				131	112
890.				132	113
891.				133	114
892.				134	115
893.				135	116
894.				32	13
895.				33	14
896.				34	15
897.				35	16
898.				36	17
899.			Nowy Skoszyn Kunin	37	18
900.			Lipie	38	19
901.				39	20
902.				40	21
903.				41	22
904.				42	23
905.				43	24
906.			Nowy Skoszyn Kunin	44	25
907.			Nowy	45	26
908.				46	27

PROGRAM OPIEKI NAD ZABYTKAMI DLA GMINY WAŚNIÓW NA LATA 2023-2026

Lp.	Obszar AZP	Gmina	Nazwa miejscowości	nr st. w miejscowości	nr st. na obszarze
909.				47	28
910.				48	29
911.				49	30
912.				50	31
913.				51	32
914.				52	33
915.				53	34
916.				54	35
917.				62	43
918.				63	44
919.				64	45
920.				65	46
921.				69	50
922.			Nowy Skoszyn Kunin Stary	72	53
923.				73	54
924.				74	55
925.				75	56
926.				76	57
927.				77	58
928.				2	162
929.				3	163
930.				4	164
931.				5	165
932.				6	166
933.				7	167
934.				8	168
935.				9	169
936.			Roztylice	10	170
937.				11	171
938.				13	173
939.				14	174
940.				19	179
941.				23	183
942.				24	184
943.				25	185



PROGRAM OPIEKI NAD ZABYTKAMI DLA GMINY WAŚNIÓW NA LATA 2023-2026

Lp.	Obszar AZP	Gmina	Nazwa miejscowości	nr st. w miejscowości	nr st. na obszarze
944.				26	186
945.				27	187
946.				28	188
947.				29	189
948.				31	191
949.				34	194
950.				35	195
951.				36	196
952.				37	197
953.				38	198
954.				39	199
955.				40	200
956.				41	201
957.				42	202
958.				43	203
959.				47	207
960.				48	208
961.				53	213
962.				54	214
963.			Roztylice Góra Witosławska	1	161
964.				44	204
965.				45	205
966.				46	206
967.			Roztylice Nagorzyce	49	209
968.				50	210
969.				51	211
970.				52	212
971.			Roztylice Stara Wieś	12	172
972.				15	175
973.				16	176
974.				17	177
975.			Roztylice Witosławice	18	178
976.				20	180
977.				21	181

**PROGRAM OPIEKI NAD ZABYTKAMI DLA GMINY WAŚNIÓW NA LATA 2023-2026**

<b>Lp.</b>	<b>Obszar AZP</b>	<b>Gmina</b>	<b>Nazwa miejscowości</b>	<b>nr st. w miejscowości</b>	<b>nr st. na obszarze</b>
978.				22	182
979.				30	190
980.				32	192
981.				33	193
982.			Sarnia Zwola	52	118
983.				53	119
984.			Wronów	23	120
985.				24	121
986.				25	122
987.				26	123
988.				27	124
989.				28	125
990.				29	126
991.				30	127
992.				31	128
993.				32	129
994.				37	134
995.				38	135
996.				41	138
997.				42	139
998.				43	140
999.				44	141
1000.				52	149
1001.				53	150
1002.				54	151
1003.				55	152
1004.				56	153
1005.				57	154
1006.				58	155
1007.			Wronów Nowa Wieś	33	130
1008.				34	131
1009.				35	132
1010.				36	133
1011.			Wronów Podlesie	59	156
1012.				60	157

**PROGRAM OPIEKI NAD ZABYTKAMI DLA GMINY WAŚNIÓW NA LATA 2023-2026**

Lp.	Obszar AZP	Gmina	Nazwa miejscowości	nr st. w miejscowości	nr st. na obszarze		
1013.				61	158		
1014.				62	159		
1015.				63	160		
1016.				Wronów Stara Wieś	45	142	
1017.					46	143	
1018.					47	144	
1019.			48		145		
1020.			Wronów Witosławice	49	146		
1021.				50	147		
1022.				51	148		
1023.				39	136		
1024.				40	137		
1025.			86-69	Waśniów	Garbacz	4	37
1026.						5	38
1027.	6	124					
1028.	Janowice	1			39		
1029.		2			41		
1030.		3			42		
1031.		4			43		
1032.		6			44		
1033.		7			131		
1034.		8			132		
1035.	9	133					
1036.	Kraszków	1			45		
1037.		5			50		
1038.		6			49		
1039.		7			48		
1040.		8			51		
1041.		9			83		
1042.		10			96		
1043.		11			97		
1044.		12			98		
1045.		13	99				
1046.	14	117					
1047.	15	118					

**PROGRAM OPIEKI NAD ZABYTKAMI DLA GMINY WAŚNIÓW NA LATA 2023-2026**

<b>Lp.</b>	<b>Obszar AZP</b>	<b>Gmina</b>	<b>Nazwa miejscowości</b>	<b>nr st. w miejscowości</b>	<b>nr st. na obszarze</b>
1048.				16	119
1049.				18	134
1050.				19	135
1051.				20	136
1052.			Stryczowice	1	30
1053.				12	128
1054.			Worowice	1	40
1055.				2	36
1056.				4	34
1057.				5	35
1058.				6	33
1059.				7	69
1060.				8	80
1061.				9	81
1062.				10	84
1063.				11	85
1064.				12	86
1065.				13	87
1066.				14	120
1067.				15	121
1068.				16	122
1069.				17	123
1070.				18	130
1071.				19	137
1072.				20	176

## Spis tabel

TABELA 1. ZABYTKI NIERUCHOME WPISANE DO REJESTRU ZABYTKÓW W GMINIE WAŚNIÓW.....	30
TABELA 3. WYKAZ OBIEKTÓW W REJESTRZE ZABYTKÓW RUCHOMYCH NA TERENIE GMINY WAŚNIÓW.....	43
TABELA 4. WYKAZ OBIEKTÓW ZABYTKOWYCH NA TERENIE GMINY WAŚNIÓW UJĘTYCH W REJESTRZE ZABYTKÓW ARCHEOLOGICZNYCH PROWADZONYCH PRZEZ WOJEWÓDZKI URZĄD OCHRONY ZABYTKÓW W KIELCACH.....	44
TABELA 5. HARMONOGRAM DZIAŁAŃ PRZEWIDZIANYCH DO REALIZACJI W RAMACH PROGRAMU OPIEKI NAD ZABYTKAMI DLA GMINY WAŚNIÓW NA LATA 2023-2026.....	51
TABELA 6. MOŻLIWOŚCI POZYSKANIA ŹRÓDŁA DOFINANSOWANIA DZIAŁAŃ UJĘTYCH W GMINNYM PROGRAMIE OPIEKI NAD ZABYTKAMI DLA GMINY WAŚNIÓW NA LATA 2023-2026.....	58

## Spis rysunków

RYSUNEK 1. GRANICE ADMINISTRACYJNE GMINY WAŚNIÓW.....	21
RYSUNEK 2. POŁOŻENIE GMINY WAŚNIÓW NA TLE POWIATU OSTROWIECKIEGO.....	22
RYSUNEK 3. BOLESZYN DOLNY - CHARAKTERYSTYCZNY PRZYKŁAD TRADYCYJNEJ ULICOWEJ ZABUDOWY WIEJSKIEJ NA TERENIE GMINY WAŚNIÓW.....	28